

Monitor internationalisering onderwijs Brainportregio Eindhoven 2023

Eindversie, 12 januari 2024

Daan van Gent (Decisio)

Joppe van Veghel (Brink Groep)



Introductie

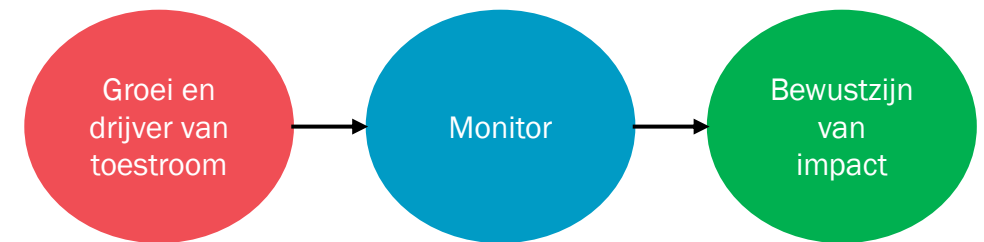
DECISIO

Brainport Development (BPD) werkt als economische ontwikkelmaatschappij voor de Brainportregio Eindhoven. Het ziet onder meer toe op een goed vestigingsklimaat voor bedrijven; daarbinnen is het aanbod aan 'human capital' van groot belang. Dat aanbod is momenteel zeer schaars, de regio kent een zeer krappe arbeidsmarkt*. Het is één van de redenen dat sinds een aantal jaar het aantal internationale werknemers in de regio groeit; verwachting is dat deze groei zich ook door zal zetten.

BPD is zich bewust van de sociaalmaatschappelijke gevolgen die de toestroom van internationals met zich meebrengt. Een van die gevolgen is merkbaar in het onderwijs; scholen zien de instroom van niet-Nederlandstalige kinderen groeien.

Vanuit BPD is behoefte aan meer inzicht in de ontwikkelingen in het onderwijsveld wat betreft internationalisering en dan met name als het gaat om de instroom van internationale kinderen in het onderwijs. Daartoe is door Decisio en Brink Groep een monitor opgezet.

Voorliggend rapport is de eerste versie van deze monitor: **nulmeting 2023**.



* Dit blijkt bijvoorbeeld uit de [Spanningsindicator](#) van het UWV (verhouding aantal openstaande vacatures t.o.v. personen met een WW-uitkering, met een verstreken WW-duur van minder dan een half jaar, die is in de regio 6,9, wat wordt aangemerkt als 'zeer krap')

Doel van de monitor

Het doel van de monitor is het creëren van bewustwording over de ontwikkeling van het aantal en de instroom van internationale kinderen in het onderwijs in de regio en ook om deze ontwikkelingen te agenderen.

Bovendien kan de monitor specifiek voor onderwijsinstellingen (KDV, PO, VO, SO) en faciliterende organisaties (o.a. de gemeenten) sturingsinformatie opleveren, zodat deze organisaties in staat gesteld kunnen worden om passende faciliteiten op te zetten.

Inhoud van de monitor

De monitor bestaat uit twee onderdelen:

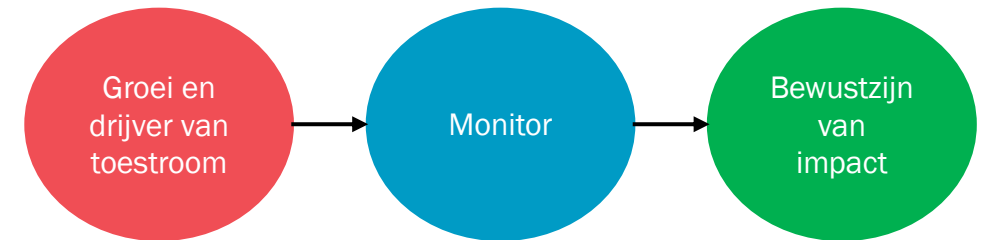
1. Inzicht in feitelijke (historische) ontwikkelingen

Inzicht in aantallen, o.b.v. database en monitor 'Internationale werknemers in Nederland'. Gegevens over periode 2010-2021 en uitgesplitst naar diverse categorieën. De definitie van deze groep is in bijlage 5 opgenomen.

2. Inzicht in toekomstscenario's

Prognoses over ontwikkeling van internationale kinderen, o.b.v. 'Prognosemodel instroom internationaal onderwijs'. Gebruik makend van economische toekomstscenario's

De prognoses zijn in het perspectief geplaatst van prognoses voor ontwikkeling van de totale populatie kinderen in de regio. In de bijlage zijn enkele toelichtende tabellen opgenomen.

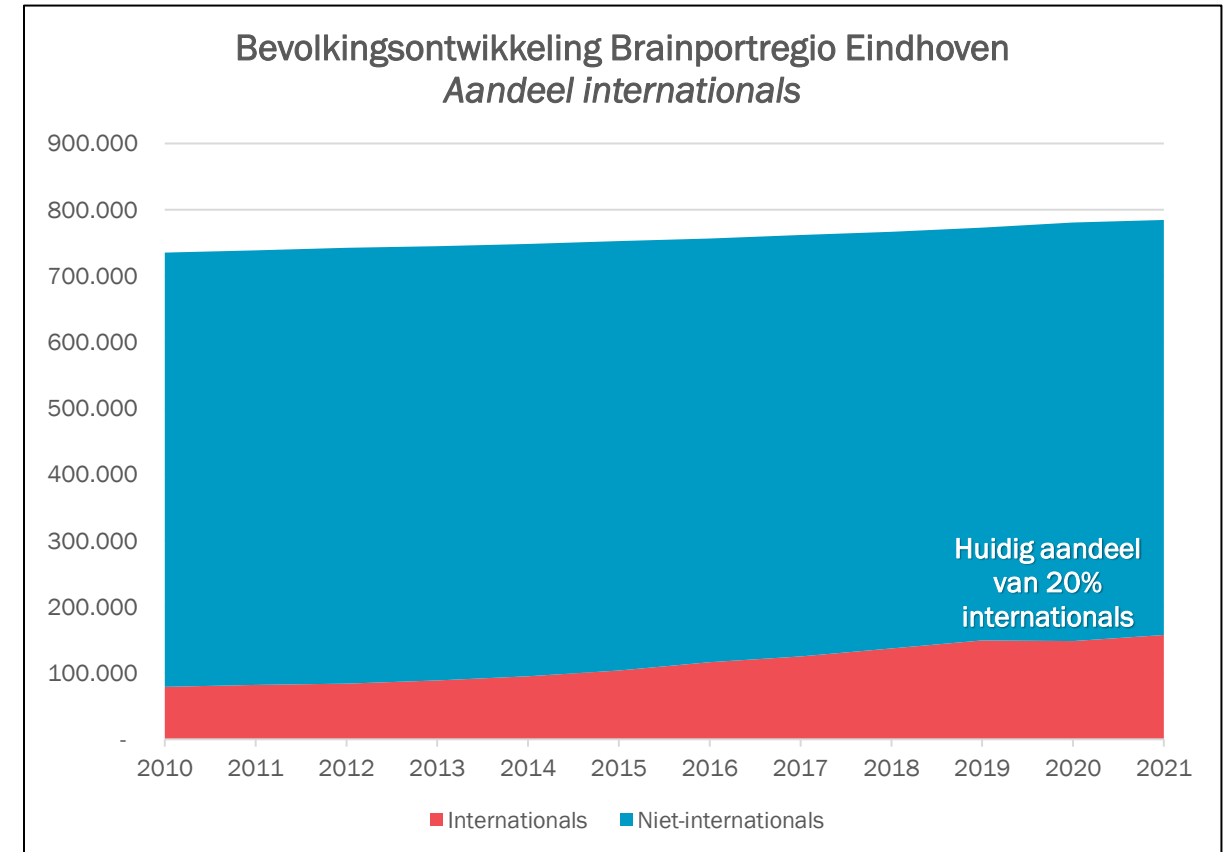


1. Inzicht in feitelijke ontwikkelingen

Bevolkingsontwikkeling Brainport (1/2)

Groei bevolking Brainport door komst van internationals

- Het aantal inwoners in de Brainportregio Eindhoven is in de periode 2010-2021 met 6,7 procent gestegen tot ongeveer 784.000 inwoners*.
- De groep internationals** is in diezelfde periode met 98 procent gegroeid tot ongeveer 158.000***.
- De groep die geen international is binnen de totale bevolking van de Brainportregio is in deze periode in omvang afgenomen met 4,4 procent.
- Het aandeel internationals op de totale bevolking in de Brainportregio Eindhoven is om die reden in 10 jaar tijd bijna verdubbeld: van 11 procent in 2011 naar 20 procent in 2021.



* Bron: CBS, verkregen via de Brainportmonitor (zie: [Beroepsbevolking \(brainport eindhoven.com\)](https://brainportmonitor.nl/beroeepsbevolking))

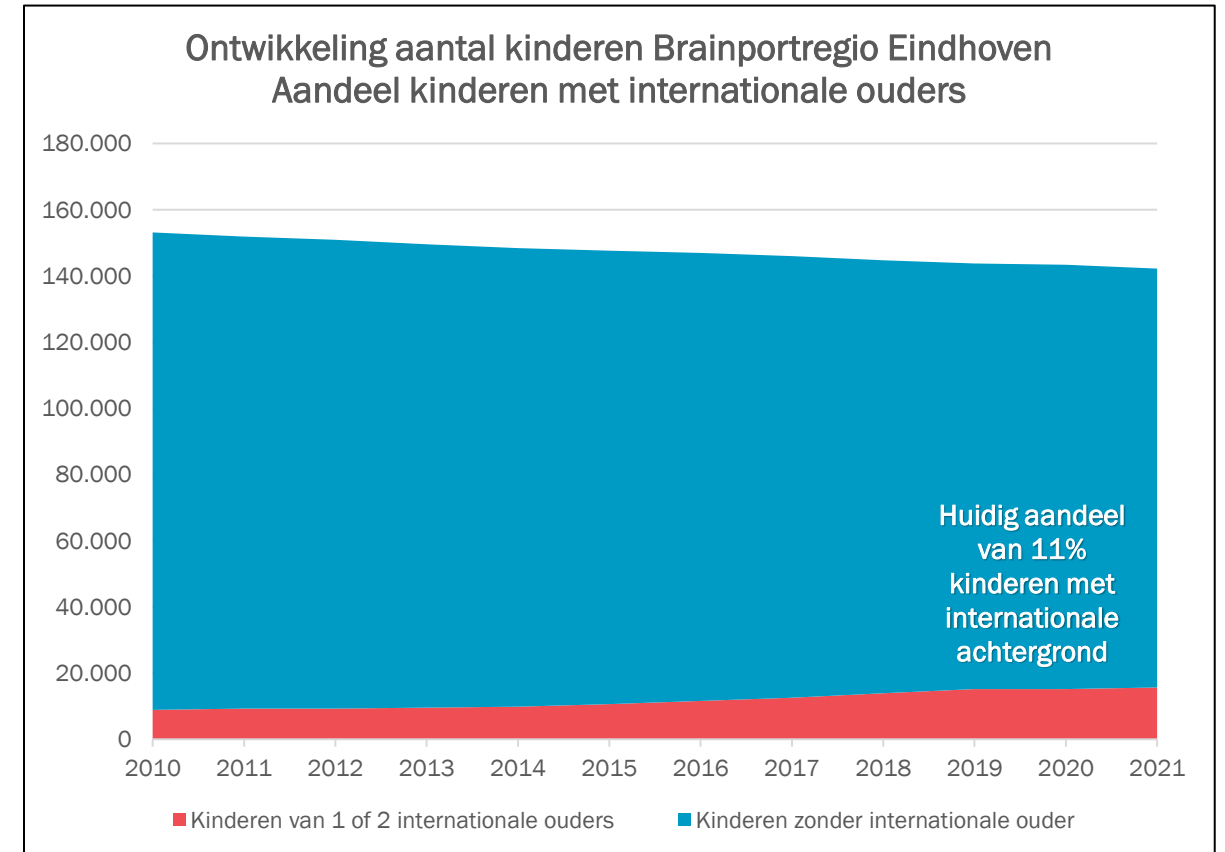
** Het gaat hier om verschillende groepen internationals, die hier voor werk zijn gekomen (kennisswerkers en arbeidsmigranten), voor studie (studenten), als statushouder, als kind of als meereizend partner van een van deze groepen. In [bijlage 5](#) is een nadere toelichting en omschrijving van deze doelgroepen gegeven.

***Bron: CBS Microdata, bewerkingen Decisio

Bevolkingsontwikkeling Brainport (2/2)

Aantal kinderen neemt af in de Brainportregio Eindhoven, aandeel kinderen met internationale achtergrond neemt toe

- Wanneer we inzoomen op de in de Brainportregio woonachtige kinderen, dan valt op dat het totaal aantal kinderen in de Brainportregio Eindhoven in de periode 2010-2021 met 7,1 procent is afgenomen tot ongeveer 142.000*.
- Het aantal kinderen met 1 of 2 niet-Nederlandse ouders** is in diezelfde periode met 75 procent gestegen tot ongeveer 15.600***.
- De groep kinderen zonder internationale ouder nam in deze periode in omvang af met 12,2 procent.
- Het aandeel kinderen met een internationale achtergrond is op het totaal aantal kinderen in de Brainportregio Eindhoven om die reden sterk gestegen van 5,8 procent in 2010 naar 11 procent in 2021.



* Bron: CBS Statline, leeftijd 0 tot en met 17 jaar.

** Het gaat hier om kinderen van verschillende groepen internationals (werknemers, statushouders en studenten). In [bijlage 5](#) staat een nadere toelichting op de definitie van deze groep.

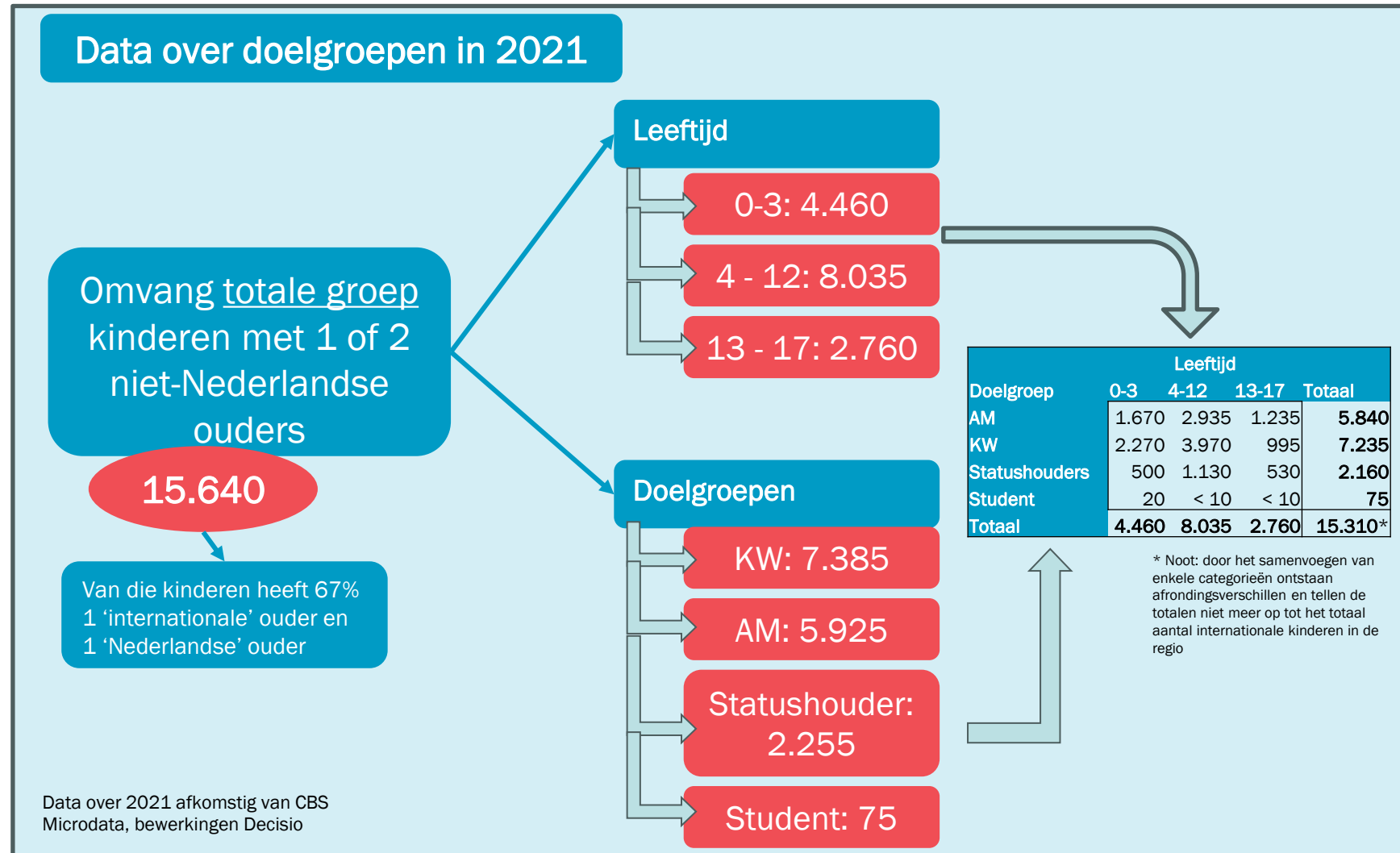
***Bron: CBS Microdata, bewerkingen Decisio

Kinderen van internationale ouder(s)

We zoomen verder in op de groep 'kinderen van internationale ouders'. Dat waren er in 2021 in **totaal 15.640**, we maken onderscheid naar (zie infographic):

- Kinderen met 1 of 2 internationale ouders
- Leeftijdsgroepen (0-3, 4-12, 13-17)
- Doelgroepen (kinderen van internationale werknemers, met onderscheid naar kenniswerkers en arbeidsmigranten, statushouders en studenten)

Op de volgende pagina's is per groep meer informatie opgenomen

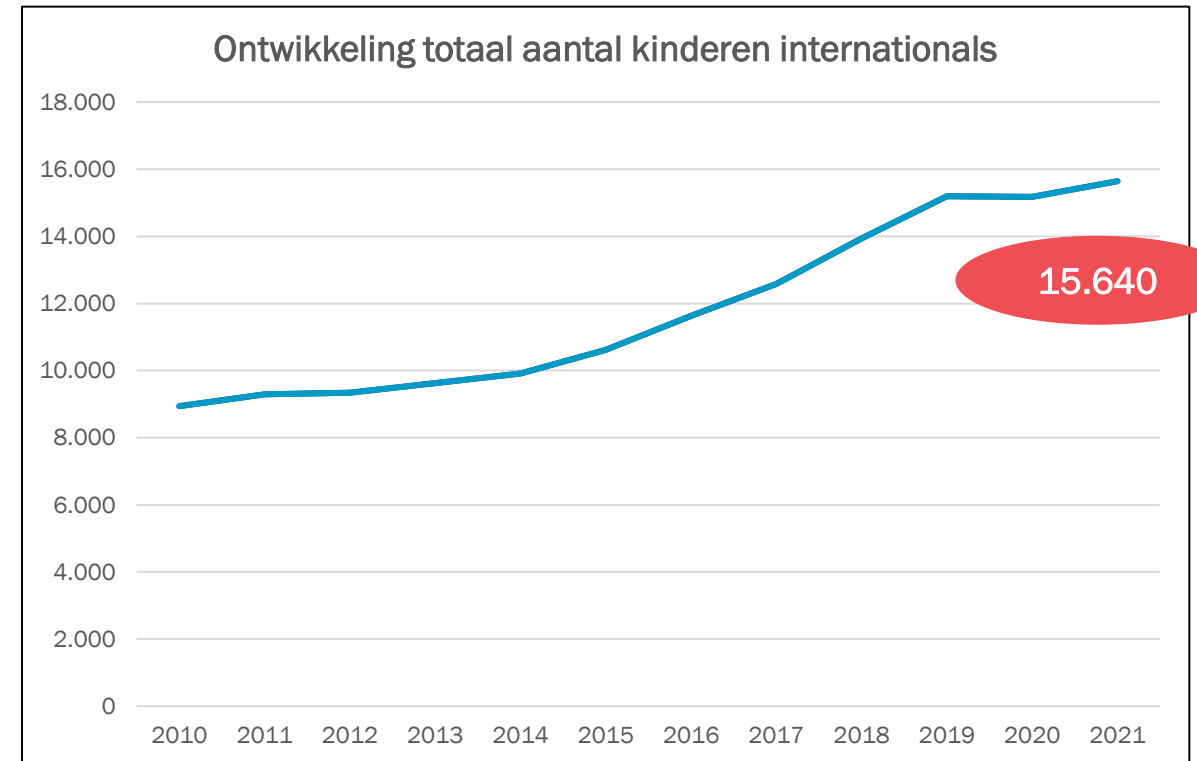


Totale doelgroep

In de Brainportregio Eindhoven woonden in 2021 15.640 kinderen van internationals

- Sinds 2010 is het aantal kinderen dat 1 of 2 niet-Nederlandse ouders heeft gestegen met 6.700.
- Het gaat om een gemiddelde jaar op jaar groei van 5,3 procent en een totale stijging van 75 procent.

In [deze bijlage](#) is een tabel opgenomen met de ontwikkeling van het aantal kinderen per gemeente.



Bijlage 1. Ontwikkeling totale groep internationale kinderen per gemeente

DECISIO

Ontwikkeling aantal kinderen van internationale ouders, periode 2010 - 2021 per gemeente

Gemeente	2010	2011	2012	2013	2014	2015	2016	2017	2018	2019	2020	2021	Groeiindex 2021 per jaar
Geen	75	95	90	95	115	110	125	140	175	175	160	165	5,2%
Bergijk	100	110	110	115	130	130	150	170	190	185	160	165	5,0%
Beug	285	290	275	295	290	310	320	365	420	420	455	510	5,0%
Blisde	110	135	150	125	125	155	160	180	205	220	215	220	7,1%
Craonbeek	200	180	180	185	230	235	380	265	250	400	380	225	5,4%
Deurne	145	175	200	185	185	215	245	230	260	265	280	290	6,0%
Erand	80	85	80	80	105	115	110	140	190	175	155	170	8,2%
Eindhoven	4.280	4.430	4.470	4.685	4.800	5.085	5.470	5.900	6.555	7.230	7.225	7.660	5,5%
Gelings-Merbo	365	315	370	395	335	350	400	445	510	535	575	580	4,0%
Groenendijk	180	210	210	210	230	250	280	320	345	365	335	330	5,9%
Haven Loosdrecht	110	120	110	90	90	95	105	130	145	160	155	160	4,0%
Hilvink	1.550	1.515	1.520	1.540	1.565	1.690	1.850	2.025	2.135	2.235	2.195	2.210	3,4%
Laarbeek	100	105	110	125	145	165	180	220	245	250	235	200	7,0%
Nuisen, Geteren en Nieuwenstein	150	160	160	155	145	160	175	185	255	265	260	280	6,4%
Onstwedde	85	90	95	85	90	110	150	145	155	150	150	150	6,0%
Roosdijk-Veldhoven	55	80	85	85	60	80	80	95	115	110	115	105	7,7%
Sonnoir	90	100	100	120	130	135	150	175	185	195	190	200	7,7%
Sonniestraat	130	130	120	130	140	145	135	160	175	200	205	195	4,1%
Valkenswaard	205	240	230	205	200	200	255	240	295	325	310	330	4,0%
Veldhoven	445	500	525	580	580	645	700	760	845	980	1.075	1.120	8,8%
Waalwijk	115	165	150	200	220	240	250	270	290	335	345	365	7,4%
Totaal	8.936	9.290	9.390	9.626	9.810	10.620	11.600	12.540	13.940	15.106	15.176	15.640	5,3%

Data afkomstig van CBS Microdata, bewerkingen Decisio

Data afkomstig van CBS Microdata, bewerkingen Decisio

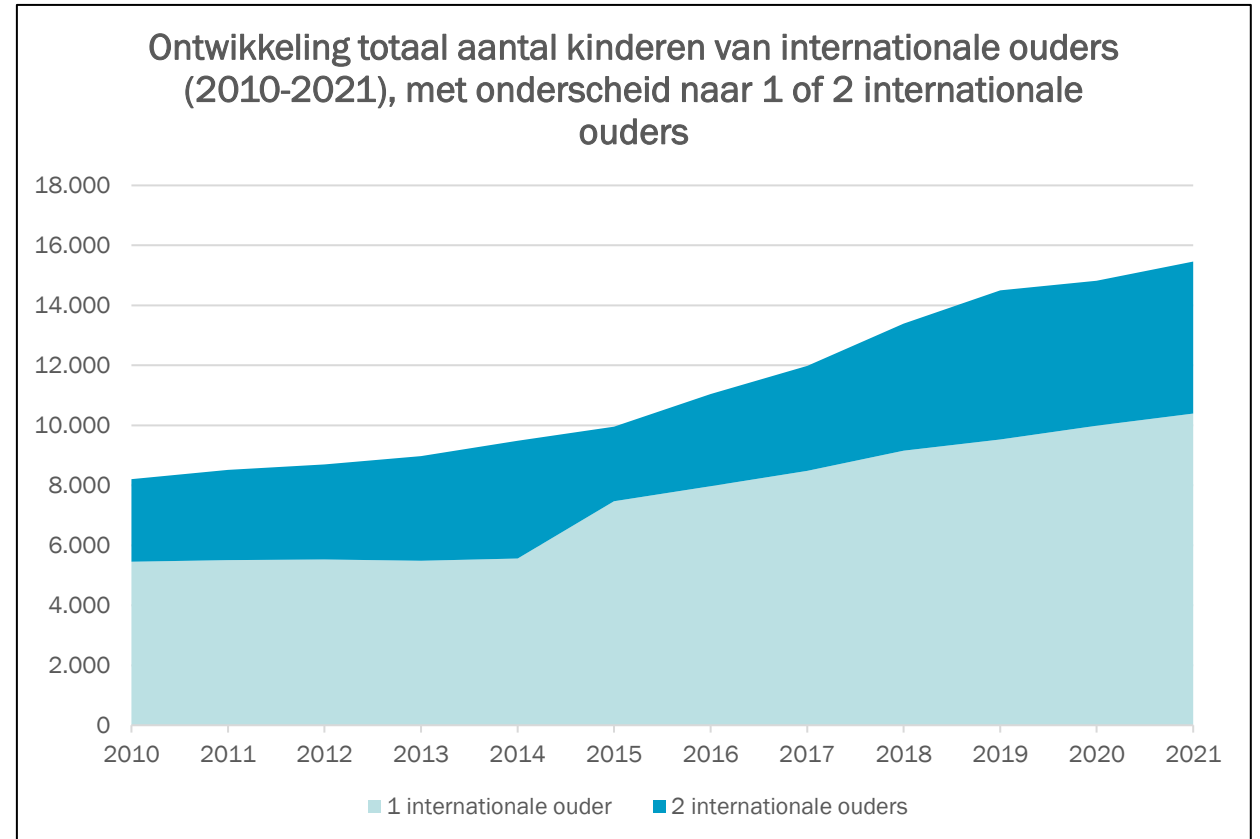
‘Internationale ouders’

Het grootste deel van de ‘internationale kinderen’ heeft één internationale ouder en één Nederlandse ouder

Een groot deel van de kinderen van internationals (67 procent) komt uit een ‘gemengd gezin’; waarin één ouder de Nederlandse nationaliteit heeft en één ouder niet beschikt over de Nederlandse nationaliteit. Zie [in bijlage 5](#) een nadere toelichting op deze definitie.

Deze verhouding is in de loop der tijd iets opgeschoven; in 2010 had 72 procent van de internationale kinderen nog één Nederlandse ouder en één internationale ouder.

In [deze bijlage](#) staan de gegevens per gemeente opgenomen.



Data afkomstig van CBS Microdata, bewerkingen Decisio

Bijlage 2. ‘Internationale ouders’ **DECISIO**

Aantal kinderen met één of twee internationale ouders per gemeente, in 2010 en 2021

	Totaal kinderen	1 internationale ouder 1 Ni/No	2 internationale ouders
Acton	110 180	80 73%	115 64%
Bergijk	55 160	40 73%	105 66%
Burg	305 510	275 71%	325 64%
Blauk	65 220	55 85%	140 64%
Oranienburg	180 200	125 69%	150 75%
Deurne	145 200	80 55%	180 62%
Ernst	0 165	0 -	115 70%
Enschede	5.650 7.600	4.150 73%	5.240 69%
Geleen-Meido	490 590	360 73%	430 73%
Gelmerdijk	150 330	70 47%	180 58%
Heino-Londe	85 155	50 59%	105 68%
Heino	2.080 2.210	1.495 72%	1.425 64%
Laarwijk	70 105	45 64%	125 64%
Roosjen, Gewonen Nieuweweth	145 280	125 86%	185 66%
Orschel	40 110	30 75%	70 64%
Roosjen De Meerdan	45 105	25 56%	70 67%
Sonaren	40 200	20 50%	115 58%
Sonaren-Brug	110 195	85 77%	150 77%
Volterrewaard	205 335	140 68%	250 75%
Waldhuizen	590 1.120	410 69%	705 63%
Wierden	115 315	65 57%	200 63%
Totaal	10.745 15.440	7.725 72%	10.365 67%

Data afkomstig van CBS Microdata, bewerkingen Decisio

Zie bijlage voor tabel per gemeente

Bijlage 3. Leeftijdsgroepen

Leeftijdsgroepen

Totaal aantal kinderen per gemeente en kinderen van internationals naar leeftijdsgroep

Gemeente	Internationale populatie 2010			Internationale populatie 2015			Internationale populatie 2021			Totale populatie in 2010			Totale populatie in 2015			Totale populatie in 2021		
	RV	EV	VO	RV	EV	VO	RV	EV	VO	RV	EV	VO	RV	EV	VO	RV	EV	VO
Totaal	31.152	78.024	44.752	2.510	4.315	1.585	29.669	73.504	44.806	2.905	5.330	1.715	79.009	70.652	42.460	4.400	8.036	2.781

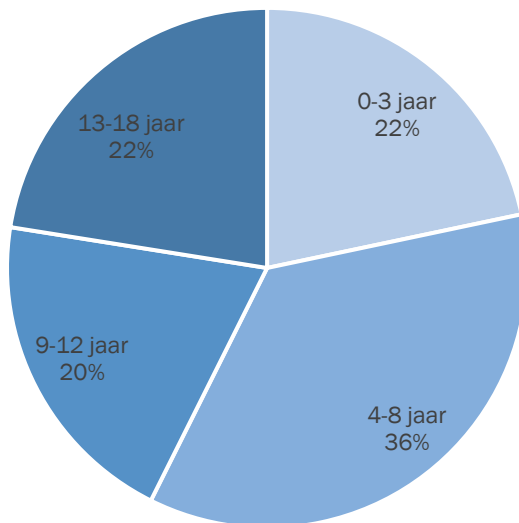
Data afkomstig van CBS Microdata, bewerkingen Decisio

In de Brainportregio wonen vooral veel jonge internationale kinderen

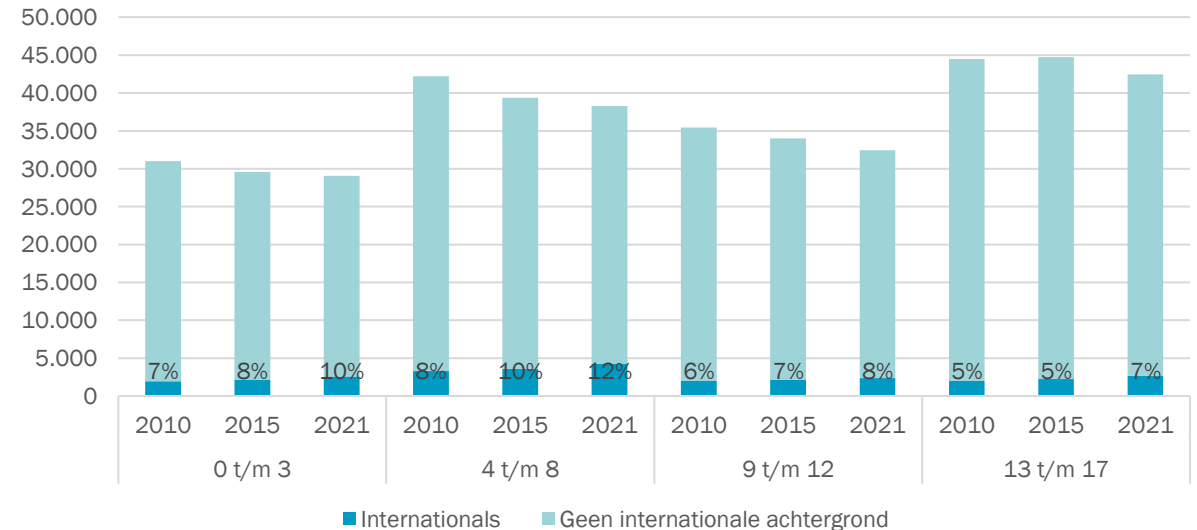
- De grootste groep kinderen van internationale ouders heeft een leeftijd waarop ze naar het Primair Onderwijs (PO) gaan, binnen het PO zijn er vooral jongere kinderen (onderbouw, 36% op het totaal). Daarnaast zijn er ongeveer evenveel jonge kinderen (0-3) als oudere kinderen (13-18).
- Deze verhoudingen zijn in de tijd stabiel, wat inhoudt dat de ontwikkelingen in de tijd voor alle leeftijdsgroepen min of meer hetzelfde zijn.

Het totaal aantal kinderen in de Brainportregio is in de afgelopen jaren afgenomen (met bijna 16.000*), terwijl het aantal internationale kinderen juist is toegenomen (met 6.700). Gevolg is dat het aandeel internationale kinderen in de totale populatie is gegroeid (van 5,8 naar 12 procent). Deze ontwikkeling is per leeftijdsgroep in onderstaande grafiek weergegeven.

Leeftijdverdeling internationale kinderen



Ontwikkeling aandeel internationale kinderen per leeftijdsgroep

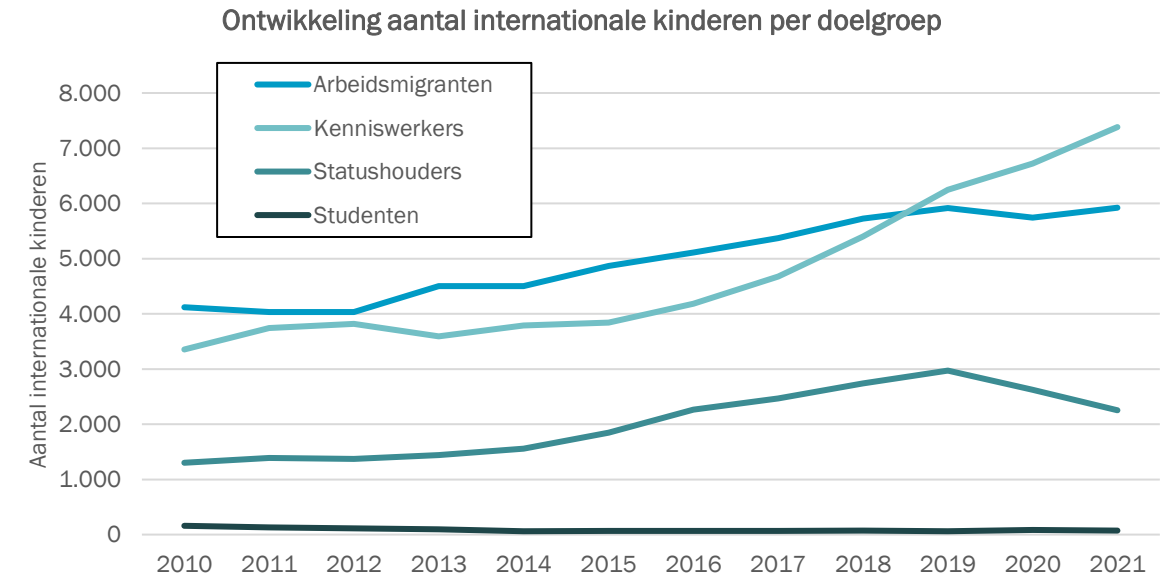


* Bron: CBS Statline

Doelgroepen

Het grootste deel van de internationale kinderen in de regio is kind van een kenniswerker (7.400). Die doelgroep is de laatste jaren ook met name gegroeid (sinds 2016).

Per gemeente verschillen de verhoudingen tussen doelgroepen overigens sterk. Waarbij Eindhoven, Veldhoven en Waalre er wat betreft kenniswerkers uitsteken. Die gegevens zijn in [deze bijlage](#) opgenomen.



Bijlage 4. Doelgroepen

Aantal kinderen van internationals in 2021 naar doelgroep

Gemeente	Arbeidsmigrant		Kenniswerker		Statushouder		Student		Totaal kinderen
	Aantal	Aandiel	Aantal	Aandiel	Aantal	Aandiel	Aantal	Aandiel	
Asten	95	51%	30	10%	60	32%	0%	185	
Bergijk	75	40%	40	24%	50	30%	0%	165	
Best	205	40%	215	42%	90	18%	0%	510	
Bladel	115	52%	45	20%	60	27%	0%	220	
Oranjestad	115	51%	25	11%	85	38%	0%	225	
Deurne	135	47%	40	14%	115	40%	0%	290	
Eersel	50	29%	65	38%	55	32%	0%	170	
Eindhoven	2.400	31%	4.550	59%	655	9%	45	7.650	
Geldrop-Mierlo	235	41%	200	38%	125	22%	0%	560	
Germert-Bakel	190	58%	45	14%	95	29%	0%	330	
Heeze-Leende	55	34%	70	44%	35	22%	0%	160	
Helmond	1.420	64%	480	22%	295	13%	15	2.210	
Laarbeek	100	50%	45	23%	55	28%	0%	200	
Nuenen, Gerwen en Nederwetten	70	25%	155	55%	55	20%	0%	280	
Opschot	65	43%	40	27%	45	30%	0%	150	
Roosdiele-Mierden	50	48%	20	19%	35	33%	0%	105	
Soneren	110	55%	35	18%	55	28%	0%	200	
Son en Breugel	55	28%	105	54%	35	18%	0%	195	
Valkenswaard	125	33%	115	30%	90	27%	0%	330	
Veldhoven	210	19%	790	71%	105	9%	15	1.120	
Waalre	50	14%	255	70%	60	16%	0%	365	
Totaal	9.925	30%	7.385	47%	2.255	14%	75	15.640	

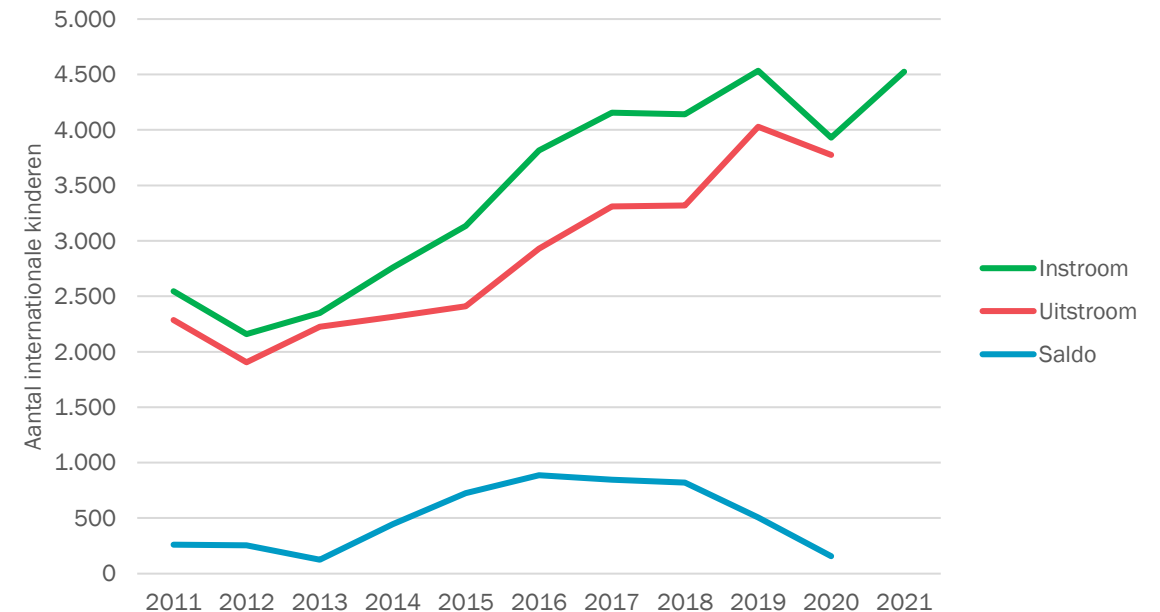
Data afkomstig van CBS Microdata, bewerkingen Decisio

Data afkomstig van CBS Microdata, bewerkingen Decisio

In- en uitstroom

- Jaarlijks stromen gemiddeld bijna 3.500 internationale kinderen de Brainportregio Eindhoven in (bezien over de periode 2011-2021). In de laatste jaren gaat het om een stijgende trend die is weergegeven in de grafiek rechts, uitzondering is een dip door Corona in het jaar 2020. Momenteel ligt de instroom net iets boven de 4.500.
- Tegelijkertijd stromen er kinderen uit (ze verhuizen weg uit de regio). In de periode 2010-2020 ging het om gemiddeld 2.775 kinderen.
- Per saldo is dus sprake van een grotere instroom dan uitstroom, een logische conclusie gegeven het feit dat het aantal kinderen van internationals al jaren toeneemt in de regio.

Jaarlijkse in- en uitstroom van internationale kinderen Brainportregio Eindhoven (2011-2021)

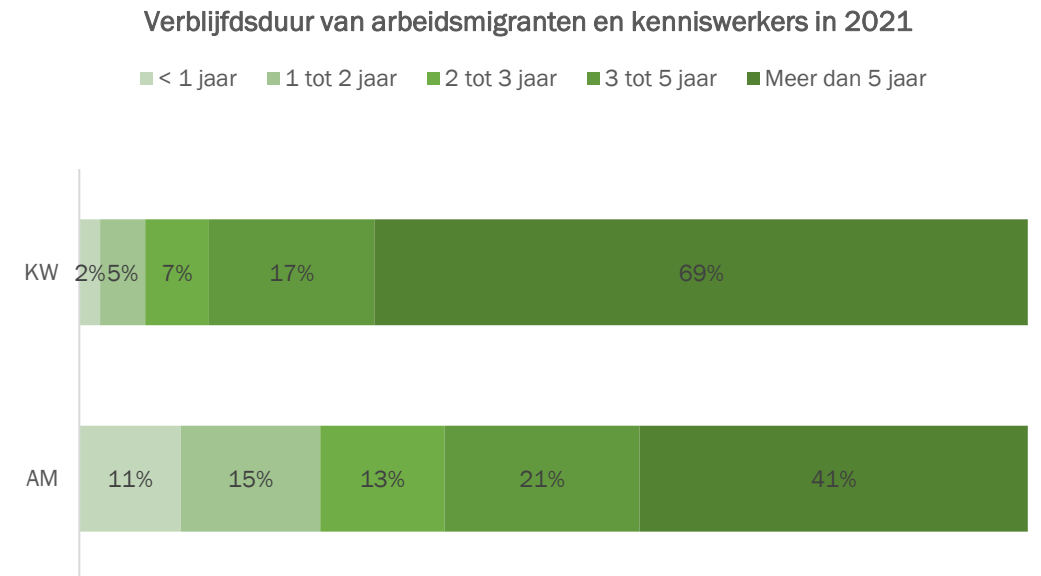


	Jaarlijkse instroom van internationale kinderen naar doelgroep											
	2011	2012	2013	2014	2015	2016	2017	2018	2019	2020	2021	
AM	1.115	1.000	1.085	1.130	1.175	1.255	1.425	1.500	1.430	1.345	1.435	
KW	910	825	860	945	930	1.145	1.435	1.730	2.145	1.750	2.085	
Statushouders	510	290	395	675	1.030	1.405	1.280	900	960	820	990	
Student	10	45	10	10	0	10	15	10	0	15	15	
Totaal	2.545	2.160	2.350	2.760	3.135	3.815	4.155	4.140	4.535	3.930	4.525	

Verblijfsduur

Een volledig correct beeld over de (gemiddelde) verblijfsduur van internationale kinderen hebben we (nog) niet. Die hebben we wel van de ouders van deze kinderen, althans voor de gehele doelgroep van kenniswerkers en arbeidsmigranten. Van die groep weten we, op basis van data de verblijfsduur in 2021. Die is in een aantal categorieën weergegeven in de figuur rechts op de pagina. We constateren dat:

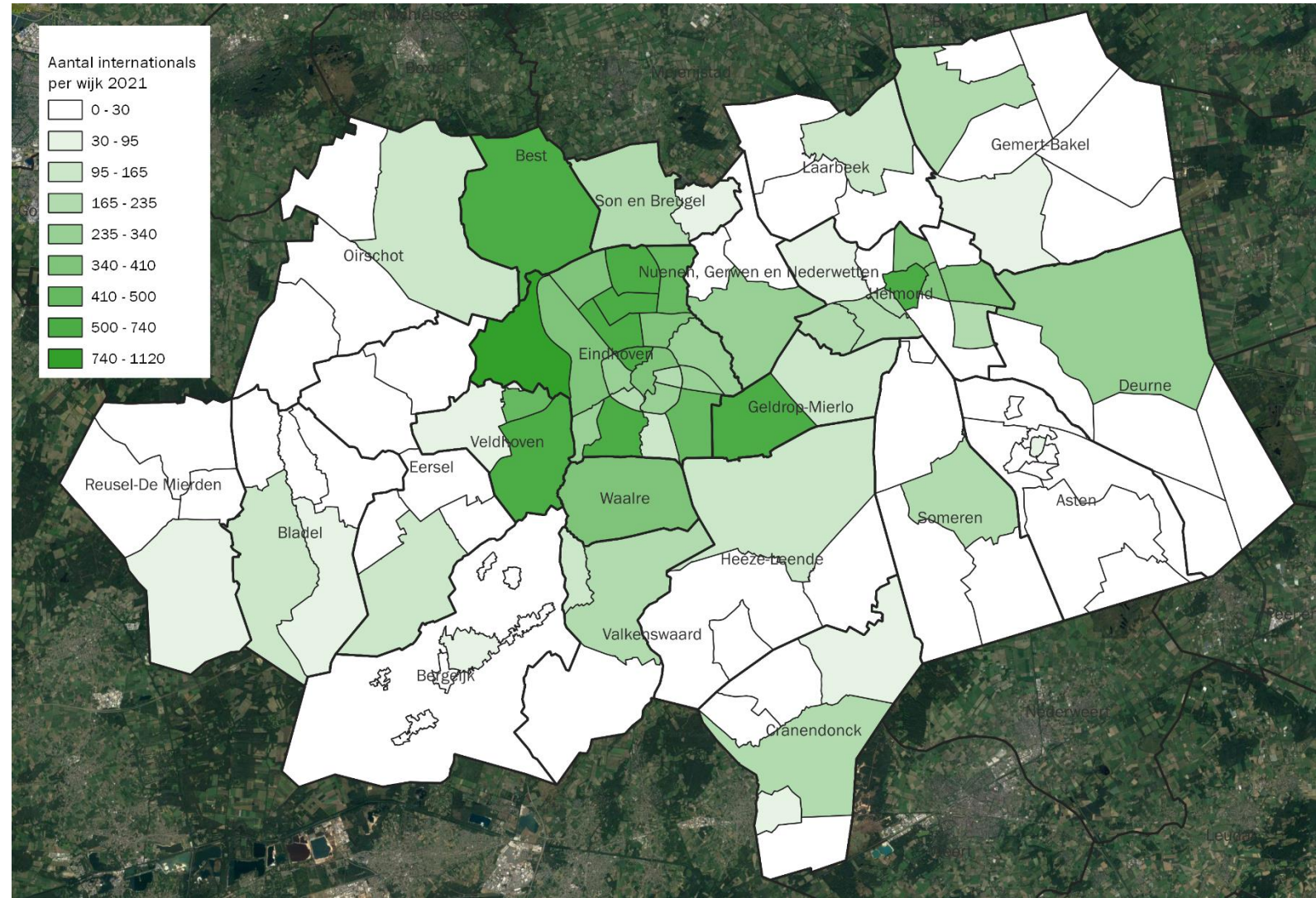
- Kenniswerkers langer verblijven dan arbeidsmigranten. Een groot deel van deze groep (69 procent) is hier al 5 jaar of langer.
- Arbeidsmigranten verblijven gemiddeld genomen vaker korter; 11 procent zelfs korter dan een jaar.



Internationale kinderen per wijk

DECISIO

Op de kaart is weergegeven hoeveel kinderen van internationals er in 2021 per wijk wonen. Op die manier wordt een nadere concentratie van het aantal internationale kinderen zichtbaar in en rondom de gemeente Eindhoven.



Data afkomstig van CBS Microdata,
bewerkingen Decisio

Ter afsluiting van dit hoofdstuk hebben we de belangrijkste inzichten uit de feitelijke cijfers samengevat opgenomen:

- In de Brainportregio Eindhoven woonden in 2021 in totaal 15.640 'internationale kinderen'.
- Jaarlijks komen gemiddeld 3.500 internationale kinderen in de regio wonen, deze instroom is de laatste jaren gestegen naar circa 4.500 in 2021.
- Iets meer dan de helft van de internationale kinderen (53%) gaat naar het primair onderwijs, ongeveer een vijfde (18%) naar het voortgezet onderwijs. De regio kent daarnaast ook relatief veel jonge internationale kinderen (0-3; 29%).
- In de regio wonen bovengemiddeld (in vergelijking met andere Nederlandse regio's) veel kinderen van internationals (kennisswerkers 47%, arbeidsmigranten 38% en statushouders 14%).
- De instroom van kinderen van kennisswerkers is de laatste jaren sterk toegenomen. Kennisswerkers blijven in verhouding tot arbeidsmigranten ook langer in de regio. Een groot deel is hier al vijf jaar of langer (69%)
- Een groot deel van de internationale kinderen heeft één internationale ouder en één Nederlandse ouder: 10.400 (67%).
- Ruimtelijk concentreert het aantal internationale kinderen zich in Eindhoven en in de gemeenten in de directe omgeving, zoals Helmond, Veldhoven en Best.
- We constateren daarnaast dat de bevolkingssamenstelling van de Brainportregio veranderd. De 'natuurlijke aanwas' is de laatste jaren relatief laag geweest; het totaal aantal kinderen in de regio is de laatste jaren afgenomen. De groep internationale kinderen is juist toegenomen, om die reden is het aandeel van deze groep als onderdeel van de totale bevolking toegenomen.
- Datzelfde zien we voor de totale populatie. De laatste jaren is de totale omvang van de bevolking in de Brainportregio wel toegenomen, maar deze groei wordt volledig veroorzaakt door de instroom van internationals.

2. Prognoses

Trends en ontwikkelingen

We constateerden in het vorige hoofdstuk dat de bevolkingssamenstelling in de Brainportregio Eindhoven steeds internationaler wordt. Verschillende trends en ontwikkelingen zijn daarop van invloed. In het algemeen gaat het om twee voornamelijk elementen (later in dit hoofdstuk grijpen we hier nog op terug om ook specifiek de invloed van beleid hierop toe te lichten):

- **Economische groei als belangrijkste drijver;** het aantal banen in de regio is sterk toegenomen. De vraag naar arbeid kan niet enkel opgevuld worden door mensen die al in de regio of elders in Nederland wonen. Uit de cijfers blijkt dat sinds 2015 iets meer dan de helft van het aantal nieuwe arbeidsplaatsen is opgevuld door internationale werknemers.
- **Nederland heeft een goed vestigingsklimaat voor internationals.** Dat wordt veroorzaakt door diverse maatschappelijke en financiële voorzieningen die het voor internationals relatief eenvoudig maakt om zich hier thuis te voelen. Dit is in de regio bovendien bijzonder goed op orde door o.a. de langdurige inzet met en vanuit het Holland Expat Center South en aanwezigheid van internationale scholen.

Prognosemodel instroom internationaal onderwijs

Decisio heeft in 2019 in opdracht van de ministeries van EZK en OCW een prognosemodel instroom internationaal onderwijs ontwikkeld. Daartoe hebben wij uitgebreid statistisch en kwalitatief onderzoek gedaan naar factoren die ten grondslag liggen aan de ontwikkeling van het aantal internationale kinderen. De opgedane inzichten in dat onderzoek gebruiken we ook in voorliggende monitor om een prognose op te stellen voor de instroom van internationale kinderen in de Brainportregio Eindhoven.

De belangrijkste conclusie uit het onderzoek in 2019 is dat de ontwikkeling van het aantal banen in een regio een betrouwbare voorspellende factor is voor de ontwikkeling van het aantal internationale kinderen.

Bij het opstellen van de prognoses in deze monitor maken we om die reden ook gebruik van voorspellingen over de economische groei en specifiek de groei van het aantal arbeidsplaatsen in de regio.

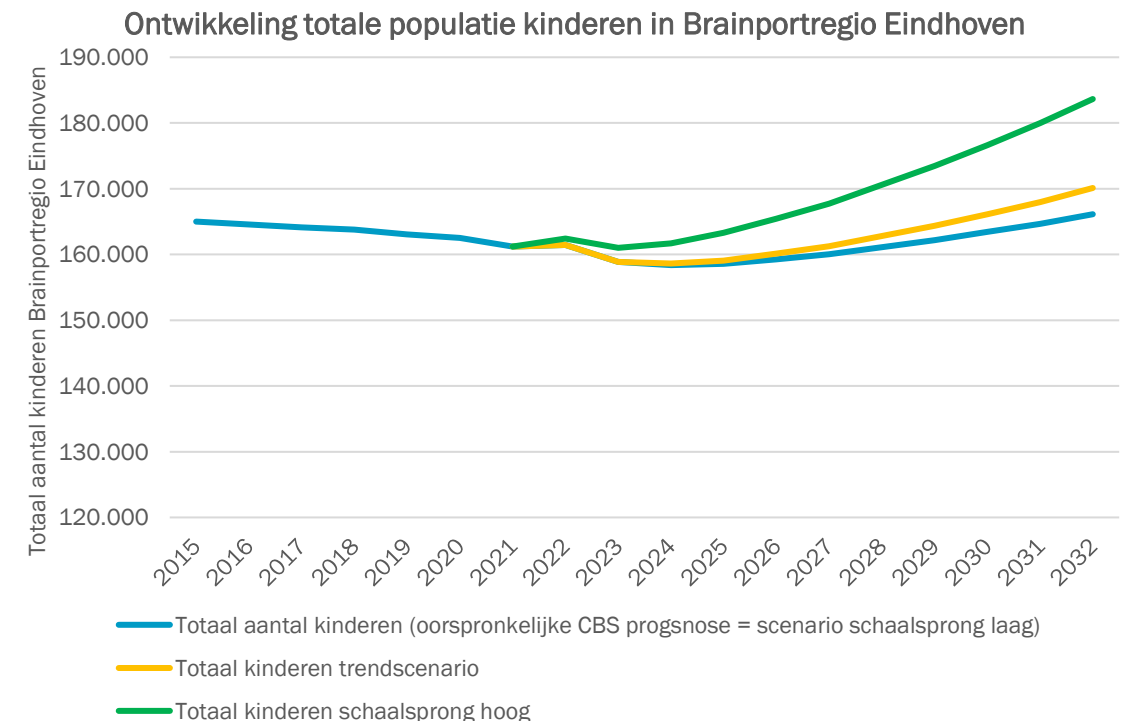
Prognoses

Vanuit de opzet van het regionale prognosemodel instroom internationale kinderen hebben we drie **prognosescenario's** uitgewerkt:

1. **Trendscenario**; op basis van historische ontwikkeling aantal internationale kinderen is een groeifactor per leeftijdsgroep afgeleid en doorgetrokken tot 2032.
2. **Scenario 'Schaalsprong' – Laag**; op basis van prognoses over het aantal arbeidsplaatsen en ontwikkeling van de beroepsbevolking uit de schaalsprong (scenario laag) is een groeifactor afgeleid.
3. **Scenario 'Schaalsprong' – Hoog**; op basis van prognoses over het aantal arbeidsplaatsen en ontwikkeling van de beroepsbevolking uit de schaalsprong (scenario hoog) is een groeifactor afgeleid.

De uitkomsten van deze prognoses voor de ontwikkeling van het aantal internationale kinderen hebben we in het perspectief geplaatst van de verwachte ontwikkeling van het totaal aantal kinderen in de Brainportregio (leeftijd 0-19). Dat is gedaan door de prognoses voor internationale kinderen te verwerken in de prognoses van het CBS over deze leeftijdsgroep. Uit deze prognoses komt naar voren dat het aantal kinderen in de regio de laatste jaren is afgenomen (2015-2022) en dat verwacht wordt dat deze daling zich tot 2024 zal blijven doorzetten. Vanaf 2025 wordt eerst lichte en daarna weer wat sterkere groei verwacht.

Volgens het CBS maakt migratie een belangrijk onderdeel uit van deze groeiverwachtingen. Welk deel precies, is op regionale schaal niet beschikbaar. Op landelijke schaal zorgt het buitenlands migratiesaldo de komende 10 jaar voor circa driekwart van de groei van de totale bevolking in Nederland. Dit perspectief hebben we meegenomen in het 'opplussen van de prognoses voor de totale groep kinderen in het door ons uitgewerkte trendscenario en scenario 'Schaalsprong hoog'.

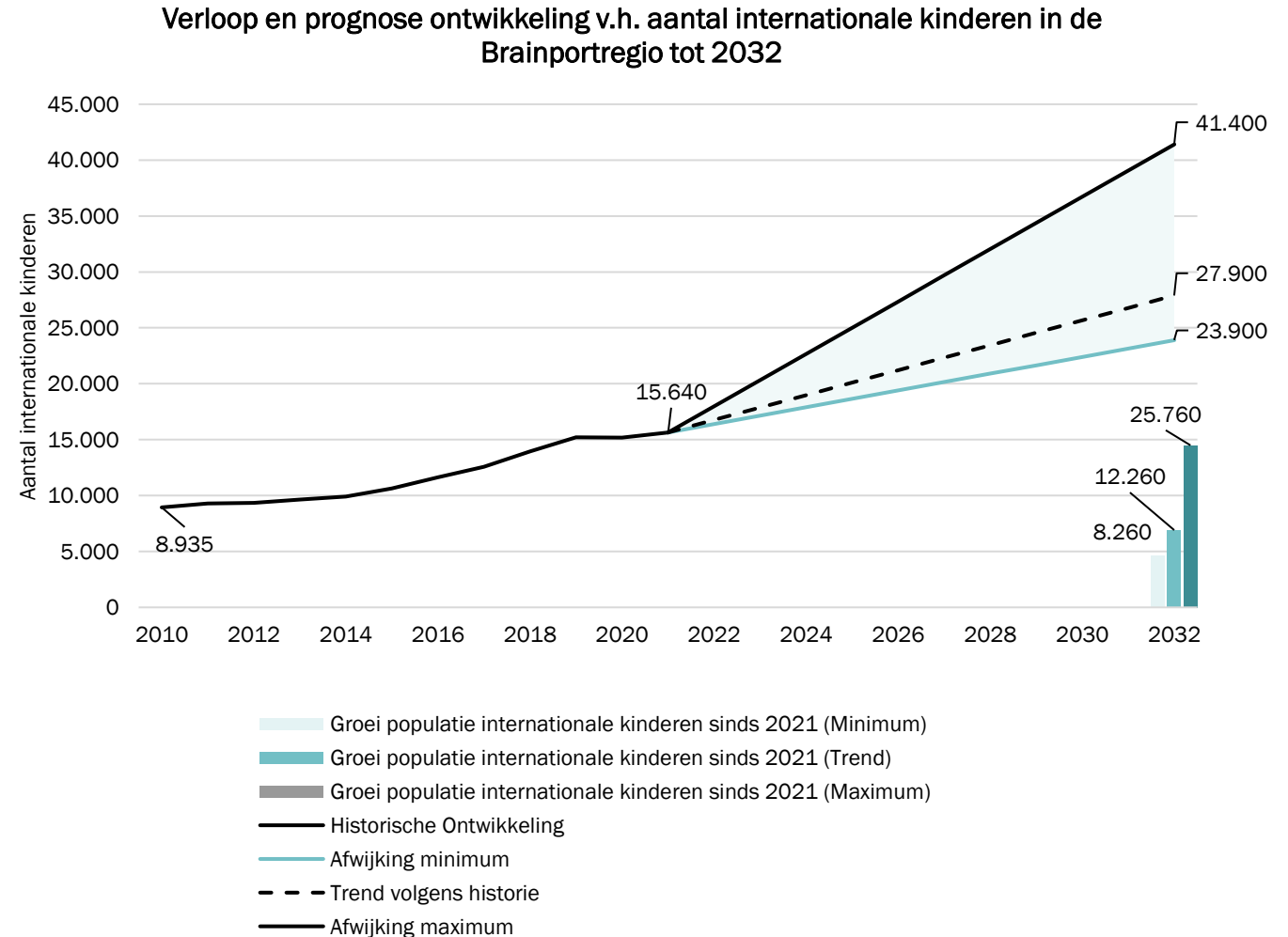


Uitkomsten prognoses

De hiernaast getoonde data berust op een prognose van het aantal arbeidsplaatsen in de Brainportregio Eindhoven en het aandeel internationals in deze en de nog in te vullen banen (op basis van de Schaalsprong talent) in de getoonde periode.

Deze data is gecombineerd met de verhouding 'aantal kinderen per international', uitgesplitst naar het type international volgens de historische trends in de getoonde periode.

Naar verwachting groeit de groep internationale kinderen tot 2032 met +12.260, mede afhankelijk van het gevoerde beleid, met een aannemelijke verschuiving naar een totaal van circa 25.000 internationale kinderen.



Conclusies en interpretatie prognoses

Conclusies

We concluderen dat in elk van de scenario's het aantal kinderen van internationals toe zal nemen. Dit is in lijn met de (sterke) groei in het verleden en past bij het beeld vanuit de 'Schaalsprong' dat de economie en het aantal arbeidsplaatsen in de komende jaren groeit. Een deel van deze arbeidsplaatsen zal ingevuld worden door internationals. Deze internationals nemen hun gezin mee of stichten hier een gezin. De resultaten van deze doorgerekende scenario's zijn in principe 'beleidsvrij' en gaan uit van waargenomen of te verwachten trends en ontwikkelingen.

Nadere interpretatie prognose scenario's

Op pagina 17 hebben we al enkele globale trends en ontwikkelingen weergegeven. In de tabel rechts op deze pagina zijn een aantal van die trends en ontwikkelingen nog wat specifieker gemaakt. Waarbij een mix is te zien van factoren waar je als regio/overheid niet of nauwelijks invloed op hebt; het gaat om externe factoren zoals geopolitieke onzekerheden en internationalisering van het bedrijfsleven. En van enkele factoren waar je als overheid wel (direct of indirect) invloed op uit kunt oefenen. Het gaat bijvoorbeeld om de beschikbaarheid (en ook toegankelijkheid) van maatschappelijke voorzieningen waaronder woningen en (internationaal) onderwijs en toch ook wel de ruimte die gegeven wordt aan bedrijven om al dan niet te groeien.

Onderwerp	Ontwikkeling (korte termijn)	Verwacht effect
Economie	Regionale keuzes vestigingsklimaat: inzetten op bepaalde economische sectoren	+
	Geopolitieke onzekerheden.	-
	Internationale werknemers zijn breder actief in de regionale economie	+
Demografie/ arbeidsmarkt	Toename aantal vacatures door economische groei	+
	Toename aantal vacatures door (zorgvraag) vergrijzing	+
	Afname beroepspopulatie door vergrijzing	+
Politiek	Mogelijke maatregelen om arbeidsmigratie te beperken als gevolg van landelijke discussie.	-
Regionaal beleid	Onderwijs: beschikbaarheid van internationaal onderwijs	+/-
	Woningbouw: beschikbaarheid en betaalbaarheid	+
	Woningbouw: toedeling van woningen aan specifieke (niet internationale) doelgroepen	-
	Sociaal beleid: integratie en cohesie als uitgangspunt.	-
	Samenwerking: aanpalende regio's en landsdelen ten behoeve van spreiding internationale werknemers	-

Tabellenboek

Bijlage 1. Ontwikkeling totale groep internationale kinderen per gemeente

DECISIO

Ontwikkeling aantal kinderen van internationale ouders, periode 2010 – 2021 per gemeente

Gemeenten	Jaren												Gemiddelde groei per jaar
	2010	2011	2012	2013	2014	2015	2016	2017	2018	2019	2020	2021	
Asten	75	95	90	95	115	110	125	140	175	175	160	185	9,2%
Bergeijk	100	110	110	115	130	130	150	170	190	185	160	165	5,0%
Best	285	290	275	285	290	310	320	385	420	420	455	510	5,6%
Bladel	110	135	150	125	125	155	160	180	205	220	215	220	7,1%
Cranendonck	200	180	180	185	230	235	380	265	250	400	380	225	5,4%
Deurne	145	175	200	185	185	215	245	230	260	285	280	290	6,9%
Eersel	80	85	80	80	105	115	110	140	190	175	155	170	8,2%
Eindhoven	4.280	4.430	4.470	4.685	4.800	5.085	5.470	5.900	6.555	7.230	7.225	7.650	5,5%
Geldrop-Mierlo	385	375	370	365	335	350	400	445	510	535	575	580	4,0%
Gemert-Bakel	180	210	210	210	230	250	290	320	345	365	335	330	5,9%
Heeze-Leende	110	120	110	90	90	95	105	130	145	160	155	160	4,0%
Helmond	1.550	1.515	1.520	1.540	1.565	1.690	1.850	2.025	2.135	2.235	2.195	2.210	3,4%
Laarbeek	100	105	110	125	145	165	180	220	245	250	235	200	7,0%
Nuenen, Gerwen en Nederwetten	150	160	160	155	145	160	175	185	255	265	260	280	6,4%
Oirschot	85	90	95	85	90	110	150	145	155	150	150	150	6,0%
Reusel-De Mierden	55	80	85	65	60	80	80	95	115	110	115	105	7,7%
Someren	90	100	100	120	130	135	150	175	185	195	190	200	7,7%
Son en Breugel	130	130	120	130	140	145	135	160	175	200	205	195	4,1%
Valkenswaard	205	240	230	205	200	200	205	240	295	325	310	330	4,9%
Veldhoven	445	500	525	580	580	645	700	760	845	980	1.075	1.120	8,8%
Waalre	175	165	150	200	220	240	250	270	290	335	345	365	7,4%
Totaal	8.935	9.290	9.340	9.625	9.910	10.620	11.630	12.580	13.940	15.195	15.175	15.640	5,3%

Voor periode 2010-2021

Data afkomstig van CBS
Microdata, bewerkingen Decisio

6,8% over periode
2015-2021

Bijlage 2. 'Internationale ouders'

Aantal kinderen met één of twee internationale ouders per gemeente, in 2010 en 2021

	Totaal kinderen		1 internationale ouder 1 NL'se				2 internationale ouders			
	2010	2021	2010		2021		2010		2021	
Asten	110	180	80	73%	115	64%	30	27%	65	36%
Bergeijk	55	160	40	73%	105	66%	15	27%	55	34%
Best	385	510	275	71%	325	64%	110	29%	185	36%
Bladel	65	220	55	85%	140	64%	10	15%	80	36%
Cranendonck	180	200	125	69%	150	75%	55	31%	50	25%
Deurne	145	290	80	55%	180	62%	65	45%	110	38%
Eersel	0	165	0	-	115	70%	0	-	50	30%
Eindhoven	5.650	7.605	4.150	73%	5.240	69%	1.500	27%	2.365	31%
Geldrop-Mierlo	480	580	360	75%	430	74%	120	25%	150	26%
Gemert-Bakel	150	330	70	47%	190	58%	80	53%	140	42%
Heeze-Leende	85	155	50	59%	105	68%	35	41%	50	32%
Helmond	2.080	2.210	1.495	72%	1.425	64%	585	28%	785	36%
Laarbeek	70	195	45	64%	125	64%	25	36%	70	36%
Nuenen, Gerwen en Nederwetten	145	280	125	86%	185	66%	20	14%	95	34%
Oirschot	40	110	30	75%	75	68%	10	25%	35	32%
Reusel-De Mierden	45	105	25	56%	70	67%	20	44%	35	33%
Someren	40	200	20	50%	115	58%	20	50%	85	43%
Son en Breugel	110	195	85	77%	150	77%	25	23%	45	23%
Valkenswaard	205	335	140	68%	250	75%	65	32%	85	25%
Veldhoven	590	1.120	410	69%	705	63%	180	31%	415	37%
Waalre	115	315	65	57%	200	63%	50	43%	115	37%
Totaal	10.745	15.460	7.725	72%	10.395	67%	3.020	28%	5.065	33%

Bijlage 3. Leeftijdsgroepen

Totaal aantal kinderen per gemeente en kinderen van internationals naar leeftijdsgroep

Gemeente	Totale populatie in 2010			Internationale populatie 2010			Totale populatie in 2015			Internationale populatie 2015			Totale populatie in 2021			Internationale populatie 2021		
	KDV	PO	VO	KDV	PO	VO	KDV	PO	VO	KDV	PO	VO	KDV	PO	VO	KDV	PO	VO
Asten	718	1.856	1.165	0	30	0	567	1.733	1.038	15	50	10	608	1.467	998	50	95	30
Bergeijk	724	2.095	1.197	0	40	15	616	1.840	1.235	10	70	10	646	1.581	1.080	35	80	30
Best	1.285	3.656	1.937	80	140	70	1.060	3.087	2.062	85	150	70	1.112	2.736	1.883	155	255	100
Bladel	744	2.205	1.319	15	60	10	757	1.990	1.274	20	80	25	748	1.870	1.182	40	110	40
Cranendonck	790	2.066	1.244	60	60	45	773	1.885	1.223	60	135	35	713	1.841	1.082	50	110	45
Deurne	1.212	3.323	2.295	30	65	35	1.206	2.957	2.120	55	110	40	1.201	3.015	1.829	80	135	55
Eersel	646	1.889	1.349	0	35	0	666	1.730	1.170	0	60	0	722	1.744	1.085	55	75	40
Eindhoven	9.399	19.420	10.439	1.470	2.090	720	9.203	19.995	10.945	1.645	2.545	870	8.641	19.878	11.178	2.315	4.025	1.285
Geldrop-Mierlo	1.534	4.224	2.292	90	195	90	1.565	3.820	2.439	85	195	70	1.522	3.698	2.265	185	285	105
Gemert-Bakel	1.298	3.093	1.960	40	70	45	1.248	3.033	1.774	60	120	20	1.154	3.081	1.721	65	170	80
Heeze-Leende	534	1.675	1.024	10	50	10	515	1.462	982	0	20	0	545	1.403	879	25	80	30
Helmond	4.488	10.465	5.167	440	790	325	4.015	10.176	5.772	485	845	350	3.523	9.133	5.709	680	1.070	455
Laarbeek	926	2.458	1.364	0	40	0	804	2.291	1.380	40	80	30	820	2.052	1.320	55	90	50
Nuenen, Gerwen en Nederwetten	753	2.438	1.559	20	60	45	740	2.119	1.494	25	90	20	911	2.197	1.347	60	145	50
Oirschot	653	2.118	1.237	0	50	0	650	1.757	1.250	0	60	0	628	1.645	1.065	25	80	20
Reusel-De Mierden	628	1.645	1.065	0	35	0	555	1.244	796	0	30	0	558	1.289	714	0	45	0
Someren	613	2.062	1.373	0	40	0	664	1.688	1.219	30	65	15	818	1.634	998	40	115	10
Son en Breugel	687	1.917	1.066	35	55	25	631	1.840	1.099	30	70	25	728	1.828	1.049	30	105	15
Valkenswaard	1.078	2.968	1.838	45	95	50	947	2.606	1.765	25	100	25	1.070	2.510	1.543	90	170	75
Veldhoven	1.678	4.584	2.710	145	230	65	1.708	4.273	2.667	175	345	130	1.661	4.254	2.506	305	610	185
Waalre	714	1.917	1.132	30	85	35	669	1.798	1.102	60	110	30	720	1.796	1.027	120	185	60
Totaal	31.102	78.074	44.732	2.510	4.315	1.585	29.559	73.324	44.806	2.905	5.330	1.775	29.049	70.652	42.460	4.460	8.035	2.760

Bijlage 4. Doelgroepen

Aantal kinderen van internationals in 2021 naar doelgroep

	Arbeidsmigrant		Kennisswerker		Statushouder		Student		Totaal kinderen
	Aantal	Aandeel	Aantal	Aandeel	Aantal	Aandeel	Aantal	Aandeel	
Asten	95	51%	30	16%	60	32%		0%	185
Bergeijk	75	45%	40	24%	50	30%		0%	165
Best	205	40%	215	42%	90	18%		0%	510
Bladel	115	52%	45	20%	60	27%		0%	220
Cranendonck	115	51%	25	11%	85	38%		0%	225
Deurne	135	47%	40	14%	115	40%		0%	290
Eersel	50	29%	65	38%	55	32%		0%	170
Eindhoven	2.400	31%	4.550	59%	655	9%	45	1%	7.650
Geldrop-Mierlo	235	41%	220	38%	125	22%		0%	580
Gemert-Bakel	190	58%	45	14%	95	29%		0%	330
Heeze-Leende	55	34%	70	44%	35	22%		0%	160
Helmond	1.420	64%	480	22%	295	13%	15	1%	2.210
Laarbeek	100	50%	45	23%	55	28%		0%	200
Nuenen, Gerwen en Nederwetten	70	25%	155	55%	55	20%		0%	280
Oirschot	65	43%	40	27%	45	30%		0%	150
Reusel-De Mierden	50	48%	20	19%	35	33%		0%	105
Someren	110	55%	35	18%	55	28%		0%	200
Son en Breugel	55	28%	105	54%	35	18%		0%	195
Valkenswaard	125	38%	115	35%	90	27%		0%	330
Veldhoven	210	19%	790	71%	105	9%	15	1%	1.120
Waalre	50	14%	255	70%	60	16%		0%	365
Totaal	5.925	38%	7.385	47%	2.255	14%	75	0%	15.640

Data afkomstig van CBS Microdata,
bewerkingen Decisio

Bijlage 5. Definities internationals

Methodiek

Het CBS geeft geaccrediteerde organisaties toegang tot de 'big data' bestanden achter de statistieken die het CBS publiceert (CBS Microdata). Decisio heeft toegang tot CBS Microdata en gebruikt dit om de Monitor Internationals op te stellen.

Gehanteerde definities

In deze analyse worden meerdere definities gehanteerd. Deze definities zijn:

- **Internationale werknemer:** een persoon in loondienst bij een in Nederland gevestigde organisatie waarvoor loonheffing is betaald aan de Belastingdienst. Daarnaast geldt dat deze persoon uitsluitend een buitenlandse nationaliteit heeft; oftewel deze persoon heeft niet de Nederlandse nationaliteit (dubbele nationaliteiten, waarvan één de Nederlandse is, komen niet terug in de database).
- **Kenniswerker:** een internationale werknemer, waarbij een minimale looneis is gesteld (fiscaal loon: loon voor belastingen) voor twee leeftijdsgroepen en een minimaal aantal SV-dagen. De minimale looneisen per leeftijdsgroep zijn:

	2010	2011	2012	2013	2014	2015	2016	2017	2018	2019	2021
< 30 jaar	€ 25.761	€ 25.985	€ 26.605	€ 27.109	€ 26.926	€ 27.860	€ 28.333	€ 28.813	€ 29.293	€ 29.929	€ 30.672
≥ 30 jaar	€ 35.128	€ 35.433	€ 35.867	€ 36.407	€ 36.723	€ 38.003	€ 38.648	€ 39.303	€ 39.953	€ 40.824	€ 41.840

- **Arbeidsmigrant:** een internationale werknemers die niet voldoet aan bovenstaande looneis voor kenniswerkers.
- **Internationale student:** een persoon die staat ingeschreven voor een studie in het (publiek gefinancierde) hoger onderwijs (HO) in Nederland. Deze persoon heeft uitsluitend een buitenlandse nationaliteit; oftewel deze persoon heeft niet de Nederlandse nationaliteit.
- **Statushouder:** persoon die in Nederland verblijft op basis van een vergunning voor 'asiel'.

- **Inkomensafhankelijke partner:** personen (15 tot 67 jaar) met een niet-Nederlandse nationaliteit die niet economisch actief zijn en een partner (gehuwd of ongehuwd) hebben die wel economisch actief is (internationale werknemer). Partners die zelf wel een baan hebben vallen niet onder deze groep maar onder de groep internationale werknemers.

Voor deze monitor is de definitie van internationale kinderen extra van belang, we lichten deze nader toe. **Internationaal kind:** een kind van een internationale werknemer, statushouder of student. Het kind kan een buitenlandse of de Nederlandse nationaliteit hebben. Maar het kind heeft ten minste altijd één ouder die niet de Nederlandse nationaliteit heeft. In de database komen wel kinderen voor met één Nederlandse en één niet-Nederlandse ouder. Enkele voorbeelden om de definitie nader te duiden:

- Een Nederlander die met iemand is getrouwd die enkel de Belgische nationaliteit draagt heeft kinderen. Deze kinderen komen terug in onze database (onder categorie één NL ouder en één niet-NL ouder).
- Derde generatie Turkse kinderen komen wel in onze database terug wanneer één van hun ouders (nog steeds) geen Nederlands paspoort heeft). Hij/zij komt niet terug in de database wanneer beide ouders inmiddels in het bezit zijn van de Nederlandse nationaliteit (mogelijk in combinatie met een dubbele Turkse nationaliteit).
- De kinderen van een Indiase medewerker van bedrijf in de Brainportregio Eindhoven die met zijn Indiase vrouw en gezin naar Nederland zijn verhuisd komen uiteraard ook terug in de database.

Periode

De data is beschikbaar voor de periode 2010 – 2021, waardoor niet alleen de huidige situatie maar ook de ontwikkeling in beeld gebracht wordt.

Colofon

Deze rapportage is opgesteld door:

- Daan van Gent – Partner Decisio (d.vangent@decisio.nl)
- Joppe van Veghel – Brink (j.van.veghel@brink.nl)

In opdracht van:

Brainport Development (www.brainporteindhoven.com)

Datum publicatie:

1 december 2023