

Signaleren Werkgevers

Zo herken je geldzorgen bij een medewerker

- Krijg je een loonbeslag binnen?
- Is iemand vaak ziek?
- Vraagt iemand eerder om loon?

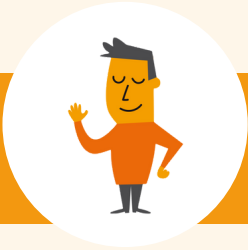
Dit zijn duidelijke signalen die je kunt opmerken bij een medewerker met geldzorgen. Toch zijn er ook signalen die niet meteen de aandacht trekken. Denk aan snel afgeleid zijn, stress en oververmoeidheid. Bij deze klachten denk je misschien niet meteen aan financiële problemen, toch?

Verbergen

Dan heb je ook nog mensen die hun problemen heel goed weten te verbergen. Zij zeggen bijvoorbeeld: 'Wat een onzin, trakteren op je verjaardag' of 'ik heb geen honger, ik hoef niet te lunchen'. Het zijn niet per se leugens, maar het is goed om hier op te letten.

Heb je onderstaande signalen weleens opgemerkt? Dit kunnen namelijk ook indicaties zijn van geldzorgen:

- Slechte verzorging
- Vaak ziek
- Niet trakteren op een verjaardag
- Snel afgeleid zijn
- Afspraken niet nakomen
- Erg moe zijn
- Geld lenen van collega's
- Loonbeslag
- Diefstal
- Vraag om eerdere betaling en/of lening
- Minder productief
- Lunch overslaan
- Vragen om meer werkuren
- Vragen om hulp bij het oplossen van financiële problemen
- Medewerker belt met schuldeisers en/of deurwaarders
- Moeite met aandacht bij het werk houden



Signaleren Werkgevers

Websites

De website Financieel Fitte Werknemer heeft een Signaalcheck die je als werkgever kunt gebruiken:
<https://www.financieelfittewerknemers.nl/Herken/Signaalcheck/>

Het Nibud heeft de Signaalkaart voor werkgevers ontwikkeld. Deze kun je downloaden via:
<https://www.nibud.nl/kennis-in-de-praktijk/deskundigheidsbevordering/werkgevers/#Handigertools>

Een aantal tips

Deel informatie en tips

Sturen jullie binnen de organisatie een nieuwsbrief? Of hangen er grote tv-schermen in de gangen? Dan is het handig om daar informatie en tips te delen.

Maak praten over geld interessant

Zorg dat geldzaken bespreekbaar zijn binnen je organisatie. Verandert er iets in de cao, zoals een hoger loon? Of wil iemand minder werken omdat er een ouder ziek is? Plan dan een moment om te praten over de financiële verandering: wat betekent die nu écht voor een medewerker?

Ga het gesprek aan

Voer het gesprek met je medewerker over de gevolgen van de levensgebeurtenis.

Verwijs medewerkers naar Geldfit

Hoe financieel fit is iemand? Laat de medewerker dat zelf toetsen via de website van Geldfit. De medewerker ziet meteen welke hulp en ondersteuning er is. Kijk ook even mee als dit nodig is. Lukt het niet via de website? Dan kunnen medewerkers bellen naar **0800 - 8115** voor persoonlijke hulp.

Houd de verantwoordelijkheid bij de medewerker

Je bent geen hulpverlener. Zorg dat een medewerker zélf het overzicht houdt over de financiële situatie.

Onderzoek wat de organisatie in huis heeft

Weet je wat de medewerker nodig heeft? Kijk dan wat je als organisatie zelf kunt doen. Misschien bestaat er al een samenwerking met een budgetcoach, bijvoorbeeld. Dit soort trajecten kosten een werkgever gemiddeld € 2.500. Maar dat is minder dan wanneer je dat niet doet. Je bespaart gemiddeld zo'n € 13.000 aan kosten. (Onafhankelijk onderzoek: een 'Onbemind Probleem uit 2016: p. 55' & het Nibud onderzoek (<https://www.nibud.nl/kennis-in-de-praktijk/werkvelden/werkgevers/>)).