



# Inhoud

## **Inleiding**

Pagina 3

## **Events 2015**

Pagina 6



## **BUSINESS**

Pagina 8

Prestaties Brainport Development  
Opvallende resultaten



## **PEOPLE**

Pagina 13

Prestaties Brainport Development  
Highlights  
Opvallende resultaten



## **TECHNOLOGY**

Pagina 17

Prestaties Brainport Development  
Opvallende resultaten



## **BASICS**

Pagina 19

Prestaties Brainport Development  
Highlights  
Opvallende resultaten



## **INTERNATIONAAL**

Pagina 23

Prestaties Brainport Development  
Highlights  
Opvallende resultaten

## **Projectenoverzicht**

Pagina 27

# Inleiding

Voor u ligt het jaaroverzicht van Brainport Development, de economische ontwikkelingsmaatschappij van en voor de Brainport regio. In deze regio werken bedrijven, kennisinstellingen en overheden van oudsher op een unieke wijze met elkaar samen om producten, processen en diensten voor de toekomst te ontwikkelen en te maken. Dankzij een krachtige combinatie van hightech, design en sociale innovatie is deze regio uitgegroeid tot een belangrijke pijler van de Nederlandse economie.

De Stichting Brainport bepaalt de meerjarenstrategie voor de regio. Brainport Development werkt met partners in het veld aan het uitwerken en tot ontwikkeling brengen van die strategie. Bevoegen en resultaatgericht, verbindend en toegankelijk: dat zijn onze kernwaarden.

## Brainport Next Generation

Vlak voor de zomer van 2015 lanceerde de stichting Brainport een nieuwe economische koers: Brainport Next Generation. Een nieuwe route op weg naar blijvend economisch succes voor onze regio. Brainport Next Generation is daarmee te zien als opvolger van Brainport2020. Het is geen traditioneel opgezette strategie. Dat past niet meer in een wereld die razendsnel verandert. Brainport Next Generation staat voor een aanpak die voortdurend vernieuwt. Een koers die uitdaagt om effectief te reageren op de economische kansen die ons pad in hoog tempo kruisen. Geen vastomlijnd plan. Geen blauwdrukken of sjablonen. Wél beweging en dynamiek. Sneller wisselen en slimme coalities aangaan. Brainport moet een slimme regio blijven, moet dat blijvend weten om te zetten in economisch succes. Dat kan alleen maar door nog adaptiever te worden.

Voor Brainport Development vormt deze nieuwe koers natuurlijk het kader van waaruit we werken. We zijn in de tweede helft van het jaar intensief de regio in gegaan om het gesprek te organiseren over deze nieuwe economische koers. Zo hebben we in samenwerking met het Kempisch Ondernemers Platform een succesvolle bijeenkomst in de Kempen georganiseerd waarbij zo'n 140 MKB ondernemers met elkaar spraken over de impact van de snelle veranderingen in de wereld op hun onderneming. De voorbereidingen voor een dergelijke bijeenkomst in de Peel zijn in volle gang. Tijdens een tweedaags Kennisfestival kwamen 1450 onderwijzers en docenten uit het basis- en voortgezet onderwijs bijeen om ideeën en ervaringen te delen over de vraag hoe je kinderen voorbereidt op de snel veranderende wereld. En in het najaar zijn we gestart met een tour langs alle 21 gemeenten. Tijdens deze zogenaamde "Brainport in bedrijf-bijeenkomsten" nodigen we de gemeenteraad uit bij een typisch Brainport bedrijf in hun eigen gemeente. We vertellen over de nieuwe koers voor de regio, lichten toe welke rol Brainport Development daarin heeft en ronden af met een rondleiding door het bedrijf. We hebben deze nieuwe strategie ook vertaald in een nieuw meerjarenplan 2017-2020, dat begin 2016 door de Stichting Brainport zal worden aangeboden aan de 21 financierende gemeenten.

## Prestaties

Met trots presenteren we in dit jaaroverzicht de prestaties die we in het afgelopen jaar hebben geleverd. Niet geheel uitputtend, maar aan de hand van 'high lights'.

In het business domein was in 2015 veel aandacht voor start-ups, snelle groeiers, maar ook het bestaande MKB. Een vernieuwend initiatief waarin we deze doelgroepen aan elkaar verbinden heet 'parenting': start-ups en bestaande bedrijven blijken heel waardevol te kunnen zijn voor elkaar! In 2015 hebben we ook intensief ingezet rondom clustervorming. We hebben de clusters in de regio nu goed in kaart, weten welke ondersteuning ze in welke fase nodig hebben en er is een eerste stap gezet op weg naar een community van clustermanagers.

Het jaar 2015 betekende een omslag in onze benadering van het People domein. De nieuwe economische koers voor de regio is vertaald naar de gevolgen daarvan voor het onderwijs en de arbeidsmarkt. Kiezen, leren en werken zien we niet meer als losstaande fases in een leven, maar zullen in de toekomst een continu proces gaan zijn bij jong en oud.

De voorbereidingen zijn dit jaar gestart voor een experiment om een lerend leven daadwerkelijk vorm te geven in Brainport. De eenzijdige nadruk op techniekopleidingen vinden we inmiddels ook wat achterhaald: technologie moet in alle opleidingen verweven worden. Dat doen we bijvoorbeeld door ondernemend-onderzoekend-ontwerpend leren samen met schoolbesturen in te voeren in het basisonderwijs. En ook via de Brainport scholen in het voortgezet onderwijs: in 2015 zijn 5 scholen toegetreden tot dit samenwerkingsverband.

Het jaar 2015 stond ook zeker in het teken van internationalisering. Het Brainport International Programme is een uniek samenwerkingsprogramma van gemeenten, Brainport Development, de BOM, de campussen, Kamer van Koophandel en de Provincie Noord-Brabant, dat dit jaar van start is gegaan. De eerste resultaten zijn goed: het aantal internationale bedrijven dat zich in onze regio heeft gevestigd is gestegen en door ons sterk te focussen op een beperkt aantal landen hebben we een stevige basis gelegd voor verder toekomstig succes.

U weet het al lang: Brainport is de hightechregio van Nederland. Het was echter noodzakelijk een verdieping aan te brengen in de kennis van ons technologie portfolio. Welke internationaal unieke technologie- en maakcompetenties heeft onze regio in huis? Als uitwerking van Brainport Next Generation is in het najaar van 2015 samen met vele partners in de regio een start gemaakt met deze verdieping. Een intensief proces, wat zal leiden tot een aangescherpt beeld, een meer eenduidige lobby naar Den Haag en Brussel en mogelijk ook een aantal concrete projecten voor 2016.

En tot slot het basics domein: ook in 2015 organiseerden we weer een succesvolle Dutch Technology Week om de kracht van technologie zichtbaar te maken. Ook in 2015 is er weer stevige lobby gevoerd voor het verbeteren van de internationale bereikbaarheid per weg, spoor en lucht van onze regio. En ook in 2015 hebben we weer hard gewerkt aan het versterken van de economische structuur van onze Brainport regio vanuit ons motto:

**Wij verbinden, versnellen en maken zichtbaar.**

Imke Carsouw,  
Algemeen Directeur

# Brainport Development, wie zijn we en wat doen we?

Wij zijn de economische ontwikkelmaatschappij van Brainport



## How

Als **onafhankelijke organisatie** dragen we bij aan de economische strategie van stichting Brainport en zetten wij deze op **bevlogen** wijze om in **concrete resultaten**. Wij zijn de ultieme **verbinders**, **toegankelijk** en **vernieuwend** en werken **vraaggestuurd** samen met onze stakeholders.



## Why

Samen werken aan een sterk Brainport

## What

Wij stimuleren en realiseren **projecten en programma's**, **promoten** Brainport in binnen- en buitenland en **ontwikkelen** en **monitoren** de **regionaal economische strategie** en **lobbyen** hiervoor.



## Strategie



**High tech Systems & Materials en Design** en de daaruit voortkomende sectoren en clusters zijn **de pijlers** van de regionale economie. Wij hanteren een integrale aanpak met acties in de vijf domeinen **People, Technology, Business, Basics** en **International** en de maatschappelijke uitdagingen om die pijlers structureel te versterken.



## Partners

**Multi-Helix partijen uit de regio:** bedrijfsleven, kennis- en onderwijsinstellingen, overheden, investeerders, burgers, designers, etc.

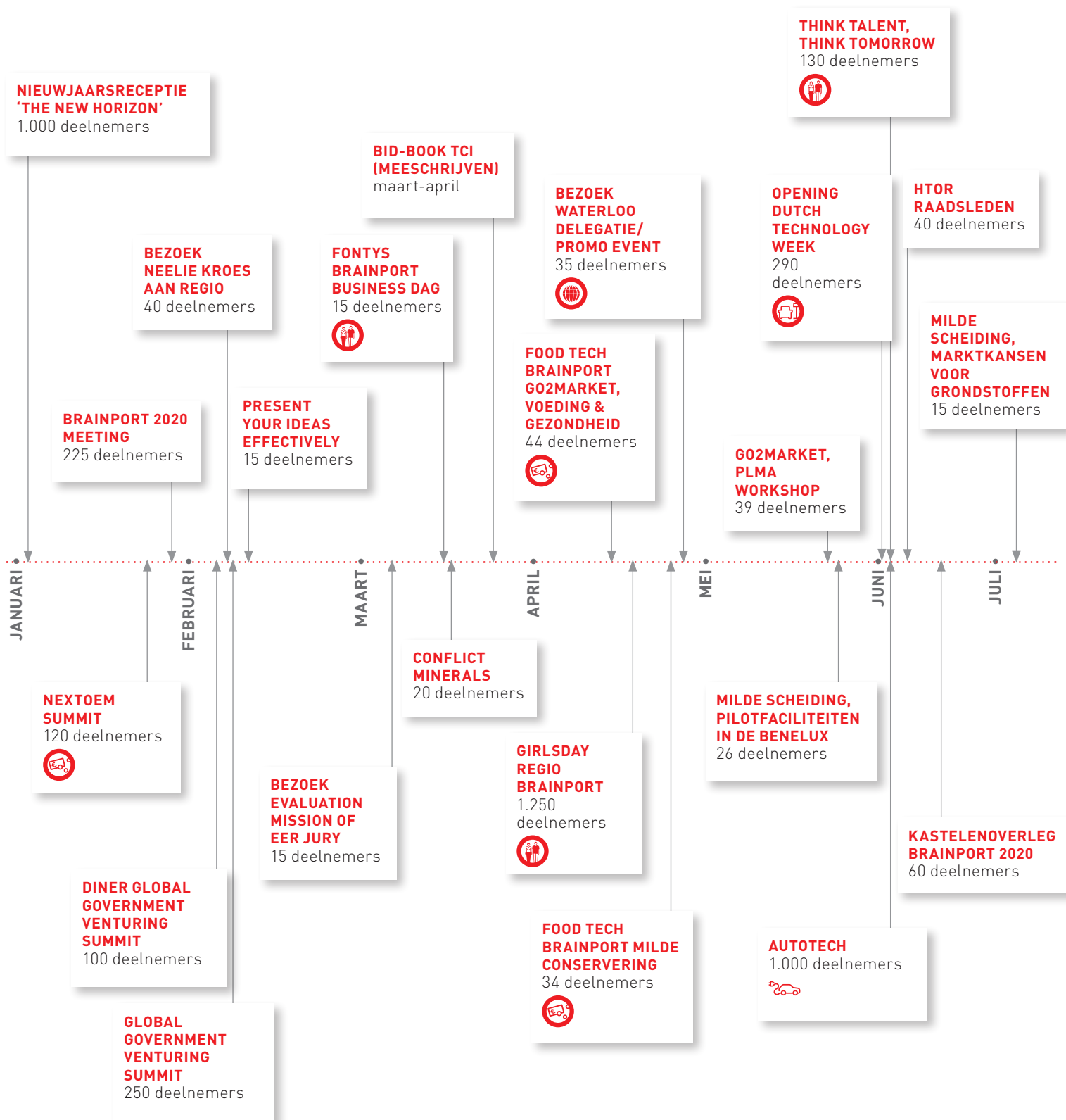


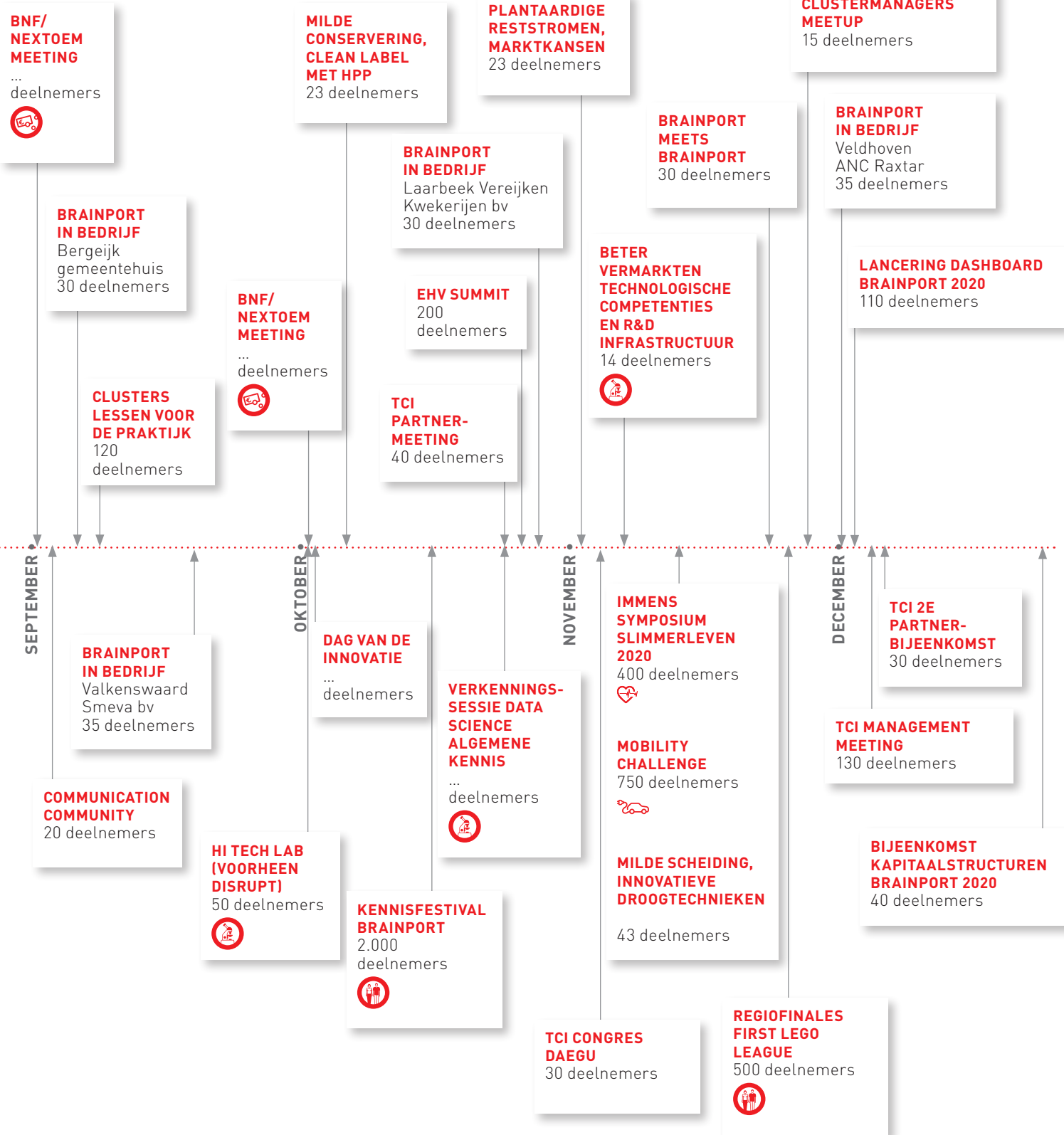
## Rollen

Afhankelijk van de activiteiten die we uitvoeren, nemen we verschillende rollen aan: **netwerkregisseur**, **projectleider**, **beleidsbeïnvloeder**, **onderzoeker** en **critical friend**.

# EVENTS 2015

Deze bijeenkomsten zijn (mede) georganiseerd door Brainport Development of Brainport regio heeft er een grote bijdrage aan geleverd (inhoudelijk, menskracht).







## Brainport de perfecte omgeving voor innovatieve start-ups en groeiende bedrijven

Start-ups zorgen voor dynamiek, werkgelegenheid en groei. Brainport wil doordringen tot de top 20 start-up ecosystemen in de wereld. We creëren een levendige broedplaats met een sprankelende 'buzz' die van Brainport ook voor buitenlandse startups een interessante vestigingslocatie maakt. We zetten in op startende bedrijven en helpen hen succesvolle groei door te maken, zodat er kansrijke techbedrijven ontstaan. We kiezen daarbij een brede aanpak gericht op het versterken van ondernemersvaardigheden, het beter koppelen van vraag en aanbod van kapitaal, het (inter-) nationaal meer zichtbaar maken van onze start-ups en het versterken van de start-up netwerken. We creëren eenheid en verbinden de goede initiatieven, locaties en organisaties die (startende) bedrijven helpen. Onze bijzondere aandacht gaat uit naar innovatieve bestaande (MKB-) en snelgroeiende ondernemingen, waarbij we de ervaring benutten van de technologische OEM's die onze regio heeft voortgebracht, zoals Philips, ASML, NXP, DAF, VDL Groep en FEI Company. Zij inspireren en bieden ontwikkelkracht. Zeker ook via het gericht ondersteunen van bedrijfssamenwerking in clusters verwachten we een impuls te kunnen realiseren.

### • Programma Starten en groeien

#### Klankbord en kennisexpert

Na het lanceren van de nieuwe economische koers van de regio, Brainport Next Generation, zijn we intensief met ondernemers uit het MKB in gesprek gegaan over de invloed van de snel veranderende wereld op hun onderneming. Deze bijeenkomsten hebben we samen met de BZW en het Kempisch Ondernemers Platform georganiseerd. In 2015 zijn er 400 adviesgesprekken gevoerd met startende en groeiende ondernemers. Veel van deze gesprekken vinden plaats in het kader van het valorisatieprogramma Bright Move. Brainport Development heeft vervolgens, in samenwerking met de TU/e, 200 start-ups gescreend en hiervan 33 van financiering voorzien. Bij de overige 167 start-ups heeft het geleid tot verdere ondersteuning, bijvoorbeeld bij het aanscherpen van het businessmodel of het inzetten van het netwerk van de Brainportregio. Dat laatste wordt ook steeds waardevoller om te komen tot voortgang in de ontwikkeling van businesscases.

De opname in het netwerk, of het gebruik maken ervan door bedrijven, ervaren de ondernemers als zeer nuttig. Een andere effectieve manier om zowel starters als groeiers, verder te helpen, zijn de expertpanels. Dat zijn bijeenkomsten waar we experts met technische, financiële en markteconomische kennis bij elkaar brengen om een business case verder te ontwikkelen of een boost te geven. In 2015 hebben we 20 expertpanels georganiseerd.

Met onze kennis op het gebied van business development dienen we vaak als klankbord en worden we ingezet als kennisexpert. Medewerkers van onze organisatie fungeren als spreker, coach en jurylid, zoals bij Fontys Hogescholen, bij de ASML Young Talent Award, bij het programma Student Enterprise van het Summa College en bij andere bijeenkomsten of workshops.

We dragen onze kennis steeds vaker over aan personen, organisaties en buitenlandse delegaties die de regio bezoeken. Als locatie wordt vaak voor een van de bedrijventra gekozen.





# Prestaties Brainport Development

## Business

### ● Projecten versterken ondernemersklimaat

Het afgelopen jaar zijn we betrokken geweest bij de voorbereiding, opzet en uitvoering van diverse projecten. Zo is er bijvoorbeeld op verzoek van het Maxima Medisch Centrum een start gemaakt met het inrichten van de incubator (Health Technology Park). De brede samenwerking in de regio tussen Fontys Hogescholen, het Summa College, de TU/e, Bright Move, de BOM en Brainport Development is uitgediept en gaat sinds de zomer van 2015 verder onder de naam **Next Move**. Onze rol hierin is bedrijven verder te ontwikkelen tot volwaardige, zelfstandige ondernemingen die een duurzame bijdrage kunnen leveren aan de maatschappij. We combineren hierbij alle bestaande initiatieven in de regio en fungeren als een onafhankelijk loket.

We hebben in 2015 de eerste drie zogenoemde **parentingsessies** gehouden. Geselecteerde start-ups geven aan een aantal gevestigde bedrijven uit onze regio een pitch. Deze sessies leiden tot directe hulp voor de start-ups. Maar wat deze bijeenkomsten echt uniek maakt, is dat de start-ups op hun beurt zelf ook hulp moeten aanbieden aan de gevestigde bedrijven, ofwel hun 'parents'. Zo leren ze van elkaar.

Vanuit Financieringspoort Brabant, een meerjarig project waarvan Brainport Development partner is, kunnen vouchers worden verstrekt aan het MKB. Het gaat daarbij om een bijdrage van 50 procent (met een maximum van 2.500 euro) van het te betalen bedrag voor het opstellen van een financieringsvoorstel of bedrijfsplan. Dit helpt om te komen tot een beter onderbouwde financieringsaanvraag en een grotere kans van slagen voor het MKB. In de Brainportregio wordt hier goed gebruik van gemaakt, zo blijkt. In 2015 zijn er in heel Brabant 32 vouchers verstrekt, waarvan 25 in Brainport.

Verder zijn we betrokken geweest bij de uitrol van het Eindhoven **Start Up Fest** (450 bezoekers) en zijn we begonnen met de eerste verkenningen naar een samenwerking op het gebied van Virtual- en Augmented Reality.

### ● Zoektocht naar kapitaal

Bij het opstellen van financieringsplannen hebben ondernemers (en hun adviseurs) veel profijt van de website **mkbfincieringsgids.nl**, een initiatief van Brainport Development, dat een overzicht biedt van alle beschikbare financieringsinstrumenten. Het afgelopen jaar is het aanbod op de site door ons opnieuw geactualiseerd.

In 2015 hebben we ook de **Financieringstafel** verder uitgebouwd. Het is een platform voor private en publieke financiers om kennis

uit te wisselen en de verschillende mogelijkheden, aspecten en netwerken voor financiering aan elkaar te koppelen. Met het doel om te zorgen voor financiering voor proposities die door banken zijn afgewezen.

Het programma Brainport Networking Financials alsmede NextOEM is in 2015 geëvalueerd. Beide programma's gaan in de toekomst in een nieuwe vorm verder. Het valorisatieprogramma **Bright Move** is nog steeds 'best practice' in Nederland met 4,5 miljoen euro subsidie als geëvalueerd kapitaal waarmee nu al 32 miljoen euro private vervolfinanciering is gerealiseerd voor onze regionale MKB'ers.

### ● Bedrijvencentra in Brainport

In de bedrijvencentra Twinning, Bèta, Catalyst en M $\mu$  ontwikkelen jonge innovatieve hightech bedrijven zich tot kansrijke bedrijven die kennisintensieve werkgelegenheid bieden. De 108 bedrijven die er op dit moment zijn gevestigd, zijn goed voor 860 directe arbeidsplaatsen. De bedrijven worden gestimuleerd tot groei door een gebalanceerde formule zodat ze zich kunnen focussen op de ontwikkeling van hun bedrijf. We bieden ze kosteloos bedrijfsadvies en financieringsbegeleiding en verschaffen ze toegang tot relevante netwerken. We faciliteren ze zo goed mogelijk met representatieve én flexibele huisvesting met alle denkbare voorzieningen, zoals hoogwaardig ingerichte laboratoria, receptie met telefoon-, post- en secretariaatsservice, vergader- en ontvangstruimten en parkeergelegenheid.

Het totaal aantal nieuwe bedrijven komt in 2015 met 19 lager uit dan in 2014 toen er 29 waren. Daarentegen zijn de bedrijven groter in omvang. Voor het merendeel is de grotere omvang van bedrijven (in meters) gerelateerd aan de toegenomen verhuur van laboratoria in combinatie met enige kantooruimte. De instroom van 19 bedrijven en de uitstroom van 14 bedrijven in 2015 resulteerde in totaal 108 bedrijven aan het einde van 2015. Tegelijkertijd heeft circa 18 procent van de bedrijven die al in een van de bedrijvencentra zitten, in het jaar 2015 uitgebreid. Hierdoor zijn van de 11.000 beschikbare vierkante meters er nu 8.415 verhuurd: daarmee realiseren we voor de bedrijvencentra als totaal de vooraf geplande bezettingsgraad.



**“Het is een inspirerende omgeving.**

Alle faciliteiten maken het tot een prettige werkplek. Het geeft energie, net als een drukke, bruisende stad vol creativiteit, die je een drive geeft om door te ontwikkelen. Je merkt dat je vooruit moet, dat ademt deze omgeving gewoon.”

- Benno Beuting, directeur-eigenaar Cordis

👉 Lees hier meer



### ● Programma Clustervorming

Bedrijven kunnen sterker worden wanneer zij lid zijn van een cluster. Onderzoek heeft ons in 2015 laten zien dat bedrijven in de regio de contributie van hun clusterlidmaatschap het geld waard vonden. Aan de hand van een uitgebreide netwerkanalyse hebben we ook inzicht gekregen in de grote onderlinge verschillen tussen clusters, en een overzicht van het totale clusterlandschap. Deze kennis hebben we aangevuld met andere onderzoeken, gesprekken met cluster-managers en deelname aan drie internationale cluster-conferenties. Hiermee hebben we in 2015 een beter beeld van clusters ontwikkeld en de wijze waarop deze het best ondersteund kunnen worden. Dit hebben we met verschillende partners gedeeld. Clusters zijn voor ons groepen van bedrijven **die samen iets willen**. Bedrijven dragen zelf actief bij aan deze samenwerking op de lange termijn. Dat kenmerkt clusters in de Brainportregio.



In 2015 heeft een aantal clusters zich verder ontwikkeld. Het **High Tech Software Cluster** heeft inmiddels 32 leden en werkt aan een aantal gezamenlijke uitdagingen rond technologieontwikkeling, promotie en internationalisering. Er is ook een concreet nieuwe demonstratie ontwikkeld door enkele partners waarmee een machine virtueel gebouwd kan worden. In Helmond heeft zich een vernieuwd initiatief gevormd rondom Food en technologie. Dit is een bundeling van krachten van reeds bestaande food-initiatieven in Helmond. In 2015 trad een triple helix bestuur aan en is een nieuwe organisatie gevormd.



**“Clusters vragen om ‘presence’ en ‘effort’.**

Je moet voortbouwen op specialisaties en sterktes. Het is belangrijk om aan te sluiten bij internationale innovatie- en productieketens. Gebruik je eigen strategische bottom-up kennis.”

- **Arnoud Lagendijk, hoogleraar Economische Geografie aan de Radboud Universiteit Nijmegen**

[Lees hier meer](#)

Ook is het OP ZUID-project **Photon Delta** goedgekeurd en van start gegaan. Dit is een samenwerking op het gebied van geïntegreerde fotonica – op chipniveau schakelen met licht. Brainport Development maakt deel uit van dit consortium, samen met TU/e, de Brabantse Ontwikkelings Maatschappij (BOM) en de bedrijven SMART photonics en EFFECT photonics.

We versterken ook het collectief aan clusters in de regio. Eind 2015 hebben we de eerste bijeenkomst voor regionale clustermanagers georganiseerd, de **Clustermanagers MeetUp**, waarbij zij kennis en ervaringen uitwisselden. Op 10 september hielden we een nationaal evenement op Strijp-S, samen met kennispartner Platform 31 en Utrecht Economic Development Board. Vanuit het hele land waren er meer dan 100 bezoekers. Met deze bijeenkomst namen we het initiatief om binnen Nederland clusters onderwerp van gesprek en economische ontwikkeling te maken. Internationaal bouwen we ook aan ons clusternetwerk. In maart 2015 hebben we succesvol een bidbook voor het organiseren van de TCI Global Conference ingediend. Dat betekent dat we in 2016 hun internationale jaarconferentie hier organiseren. We zijn in 2015 al begonnen met de voorbereidingen. We bezochten onder meer de 2015 jaarconferentie in Zuid-Korea, waarbij we actief de Brainport clusters en -aanpak over het voetlicht brachten.





# Highlights

## Business

### Photon Delta

De Brainportregio beschikt over een enorme kennisvoorsprong op het gebied van geïntegreerde fotonica. Een technologie gebaseerd op de wisselwerking tussen licht (fotonen) en elektronen (elektronica). Fotonica wordt onder meer toegepast voor computers, lasers, leds, zonnecellen en optische chips en zal volgens kenners eenzelfde economische revolutie op wereldschaal ontketenen als elektronica enkele decennia eerder.

Momenteel is in Brainport de verhouding tussen onderzoek en bedrijvigheid op het gebied van fotonica ongeveer 70 tegenover 30 procent. Over vier jaar moet dat zijn omgekeerd. Brainport verenigt namelijk op het gebied van fotonica een aantal sterke eigenschappen die de regio uniek maakt in de wereld. Het project Photon Delta is bedoeld om deze krachten te bundelen en optimaal te benutten. Met een combinatie van kennisinstituten op wereldniveau, een sterk designveld, een hightech maakindustrie, geschikte productielijnen en infrastructuur ligt voor Brainport een miljardenmarkt voor geïntegreerde fotonica in het verschiet.

Stimulus, beheerder van een aantal Europese subsidieprogramma's, heeft begin november 2015 positief gereageerd op een aanvraag van Photon Delta. Het project wordt gedragen door een alliantie van partijen uit Brainport. Behalve Brainport Development behoren daartoe de Technische Universiteit Eindhoven (TU/e), BOM, Kamer van Koophandel, de provincie Noord-Brabant, de bedrijven SMART photonics en EFFECT photonics en onderzoeksinstituten Cobra, JePPIX en Nanolab@TUe. Het subsidiegeld wordt verdeeld over een periode van 1 juni 2015 tot 31 augustus 2019. De provincie Noord-Brabant en deelnemende partners leggen samen ongeveer hetzelfde bedrag op tafel zodat Photon Delta komende vier jaar de beschikking heeft over een budget van bijna 2,5 miljoen euro. Met dat geld moet Photon Delta onder meer nieuwe bedrijvigheid genereren, de huidige infrastructuur versterken en het imago van Brainport als wereldleider op het gebied van geïntegreerde fotonica verder opbouwen.

Het doel van Photon Delta is om na een eerste opstartperiode zelfstandig te kunnen opereren en daarbij de groei van het ecosysteem te realiseren, vooral door de spelers zelf. Het project verbindt de business developers van Brainport Development en Brabantse Ontwikkelings Maatschappij (BOM) aan kennisinstituten en bestaande bedrijven zoals SMART photonics en EFFECT photonics.



**“De markt voor geïntegreerde fotonica, de troef van de Brainportregio, komt in 2020 wereldwijd uit op 50 miljard euro en zal daarna sterk groeien.”**

**- Ton Backx, hoogleraar aan de TU Eindhoven en directeur van het Photonica Instituut**  
[Lees hier meer](#)

### Next Move

Next Move is een nieuw samenwerkingsverband om ervoor te zorgen dat starters, groeiers en het al gevestigde MKB meer kans van slagen hebben. Om de Brainportregio nog sterker te maken, door mensen met elkaar in contact te brengen, te adviseren, te stimuleren, te coachen en waar mogelijk te financieren. Next Move is van start gegaan na de zomervakantie van 2015 en later officieel herdoopt tot 'Next Move, Realize your success'.

Het initiatief voor Next Move komt voort uit een unieke samenwerking in de Brainportregio tussen Fontys Hogescholen, de TU/e, het Summa College, Bright Move BV, BOM Holding BV en Brainport Development NV. De nieuwe entiteit gaat fungeren als een vliegwiel. Het is een concreet, fysiek loket, gevestigd in het Multimedia-paviljoen van de TU/e. Vanaf die locatie worden startende, groeiende en al gevestigde bedrijven begeleid tijdens de diverse levensfasen.

Per onderneming wordt gekeken wat er nodig is om door te groeien en welke bijdrage vanuit de Hub en de deelnemende partijen kunnen bieden. Deze ondersteuning kan een starter het juiste zetje geven om zijn initiatief te laten uitgroeien tot een volwassen onderneming. Next Move heeft als taak om te verbinden. Iemand met een technische gave ontbeert wellicht commerciële vaardigheden. En andersom. Het enorme netwerk van Next Move brengt alle talenten bij elkaar met maatwerk. Daarbij is het van groot belang om het bestaande MKB in de Brainportregio te betrekken bij start- en groei-initiatieven. Het leidt tot meer kruisbestuiving, nieuwe inzichten en een beter netwerk. Zo wordt, samen met de ondernemers, een versnelling van het ontwikkelproces gerealiseerd.



**“Er bestaan geen standaardoplossingen.**

**Juist door deze samenwerking met die verschillende partijen kunnen we iedere start-up bieden wat specifiek nodig is.” - Ronald Philipsen, directeur Fontys Hogescholen Marketing en Management**

[Lees hier meer](#)



# Opvallende resultaten 2015

Business



## 25 vouchers

à 2.500 euro verstrekt aan  
**MKB ondernemers** voor het opstellen  
van een **nieuw businessplan**



## 5 nieuwe preseed financieringen

aan **toekomstige  
pareltjes**

## 20 expertpanels

**Versnellen** van  
innovatieve **businesscases**



## 300 adviesgesprekken

met innovatieve  
bedrijven



## 10 bankentafels

kennis, kunde en netwerk  
helpen bedrijven verder



## Ontwikkeling clusters

### High Tech Software Cluster

## 30

 bedrijven lid

### Food & Technology

## 25

 bedrijven lid

## 19 nieuwe bedrijven

in incubators



## Kwalitatief en adaptief arbeidspotentieel is essentieel voor onze regio

Zorgen voor voldoende goed opgeleide vakmensen en kenniswerkers is een essentiële randvoorwaarde voor de economische groei van Brainport. We blijven werken aan het aantrekken en behouden van talent uit binnen- en buitenland. Competenties die gevraagd worden door bedrijven en kennisinstellingen veranderen voortdurend. Het gaat naast technische kennis en vaardigheden steeds meer om competenties die de Brainport Scholen onderwijzen, zoals ondernemen, onderzoeken en ontwerpen. Door de grote snelheid van maatschappelijke veranderingen is meer aanpassingsvermogen van alle betrokkenen bij het onderwijs en de arbeidsmarkt essentieel. Wij willen kinderen, studenten en werknemers in de regio doorlopend scholen, zodat zij steeds over de juiste kennis en vaardigheden beschikken om blijvend inzetbaar te zijn voor ons bedrijfsleven. Individuele adaptiviteit is essentieel om talenten van mensen maximaal te kunnen blijven benutten. Het vergroten van de gezamenlijke adaptiviteit is noodzakelijk om de behoefte van veel werkgevers in Brainport aan flexibele inzet van medewerkers beter te kunnen combineren met de behoefte van werknemers aan werkzekerheid. Met het Technologiepact Brainport Next Generation, worden deze ideeën omgezet in concrete activiteiten en nieuwe experimenten.

### • Programma's Onderwijs en Arbeidsmarkt

#### Nieuwe Brainport koers, PEOPLE cruciaal

Het jaar 2015 betekent een omslag in de benadering van onderwijs en arbeidsmarkt. Hoe kunnen we de nieuwe koers van Brainport vertalen naar het PEOPLE domein en wat komt daarbij kijken? De eerste zes maanden is vooral een inventarisatie gemaakt. Dat hebben we gedaan met alle stakeholders: onderwijs, bedrijfsleven en overheden in Brainport. We hebben trends en ontwikkelingen geanalyseerd en de wijze hoe we daar samen het beste mee om kunnen gaan. In de tweede helft van het jaar hebben we de inventarisatie vertaald in het nieuwe Technologiepact Brainport Next Generation. Een pact voor de Brainportregio waarin kiezen, leren en werken niet meer los van elkaar staan, maar samen juist een continu proces vormen. Een pact waarin technologie voor iedereen nadrukkelijk aanwezig is, met een groot effect op onderwijs én arbeidsmarkt. Een pact

waarin bovendien wordt erkend dat er blijvende schaarste heerst op bepaalde profielen in het onderwijs en er een mismatch bestaat op de arbeidsmarkt en waar we continu aan moeten werken om ze op te lossen. We praten niet meer over aansluiting tussen onderwijs en arbeidsmarkt, maar over integratie. Dit nieuwe TechnologiePact wordt begin 2016 gelanceerd. Tegelijkertijd zijn dit jaar ook al voorbereidingen gestart voor 3 nieuwe experimenten: rond leven lang leren, rond crosssectorale talentuitwisseling en rond 50+ werkloosheid van ICT'ers.



**“Je leert op de universiteit een skill set, dat vereist creativiteit.**

**Maar wat moet ik met mijn creativiteit als de robot zelfs dat overneemt? Hoewel, ik programmeer die robot waarschijnlijk zelf”.**

- Nick Janssen, werkzaam bij Shapeways

👉 [Lees hier meer](#)



## ● Onderwijs

Een van de accenten binnen het onderwijs ligt op het verder ontwikkelen en toepassen van het 3-O leren (Ondernemend-Onderzoekend-Ontwerpend leren) als scholingsvorm. Zowel in het basis- als voortgezet onderwijs lopen hiervoor veel pilots. Tijdens het Kennisfestival 'Leren in Brainport' in het Evoluon (13 en 14 oktober) kregen de voorlopers op dit gebied een podium om hun ideeën, experimenten en ervaringen te delen.

Met circa 1450 bezoekers en deelnemers, voornamelijk uit het basis- en voortgezet onderwijs, een groot succes!

Met de aansluiting van 5 middelbare scholen (Havo/VWO) bij het samenwerkingsverband Brainport School, is in 2015 het aantal Brainport Scholen in onze regio gegroeid tot 8. Een Brainport School is een school waar aandacht is voor de ontwikkeling van '21st century skills' en de verbinding met de omgeving. Een Brainport School werkt intensief samen met bedrijven in de regio om zo bij leerlingen een onderzoekende en ondernemende houding aan te leren. Dit wordt gedaan met inhoudelijke projecten in een levensechte context. Binnen dit samenwerkingsverband hebben we ook het programma 'Class of Excellence' opgesteld. In januari 2016 gaat dit onderwijsprogramma van start en komen de 2 beste leerlingen van iedere Brainport School bijeen in één klas.

In het beroepsonderwijs is het programma **Top Techniek in Bedrijf** (focus en passie voor techniek) afgerond. Er is een vervolgtraject gestart dat zich vooral richt op de doorstroming vmbo-T naar mbo. Ook zijn er voorbereidingen getroffen voor het project **Creative Lab**, een samenwerkingsverband tussen onderwijs en bedrijfsleven. Daarin bundelen Brainport Development, SintLucas, Fontys Hogescholen, Baltan Laboratoires en Avans Hogeschool, samen met creatieve maakbedrijven, de krachten. Doel is om gezamenlijk hét kennis- en opleidingscentrum voor de creatieve maakindustrie in Zuidoost-Brabant te realiseren. Een topcentrum dat de rol vervult van matchmaker tussen bedrijfsleven en onderwijs. Creative Lab Brainport biedt studenten uit alle leerjaren die een creatieve opleiding volgen aan een van de aangesloten mbo- en hbo-instellingen de kans om kennis te maken met de creatieve maakindustrie en hiervoor opdrachten uit te voeren. Zo creëren we een betere aansluiting op de arbeidsmarkt tussen de creatieve sector en de maakindustrie.

Samen met vier Brabantse hoger onderwijsinstellingen, de werkgevers, NUFFIC en High Tech NL hebben we het eerste gedeelte van de Brabantse Internationale Studentepilot met veel succes afgerond in 2015. Het doel was om gezamenlijk 70 tot 100 extra internationale technologiestudenten te werven. Dat aantal is ruim gehaald. De pilot loopt in 2016 door. Dan focussen we op het behouden van internationale studenten. We gaan tegelijkertijd de aanpak meer structureren.

## ● Arbeidsmarkt

Om onze concurrentiekracht te versterken wordt talent steeds belangrijker. Niet alleen als het gaat om het invullen van schaarse vacatures zodat bedrijven en kennisinstellingen kunnen blijven groeien. Ook als het gaat om investeringsbevordering is talent een belangrijke voorwaarde.

De vraag is daarbij drieledig: hoeveel potentieel talent hebben we als land en regio in huis; wat is de samenstelling van de huidige beroepsbevolking én wat is het potentieel tot het aantrekken en behouden van talent?

Voor wat betreft het **Brainport Talent Centre** (BTC) programma, bedoeld om (inter)nationale kenniswerkers aan te trekken en te behouden, kiezen we een nieuwe aanpak. Door nadrukkelijk te laten zien wat de technologische kracht en mogelijkheden van de Brainportregio en haar werkgevers zijn, richten we ons veel meer op de inhoudelijke kennisbehoeften van de wereldwijde doelgroepen van het BTC. Zo kunnen we doelgroepen die we op het oog hebben scherper definiëren en dus beter bereiken.

Talent speelt een steeds grotere rol voor internationale bedrijven die overwegen om naar onze regio te komen. Om het aanwezige talent in Brainport zo goed mogelijk te etaleren, is in 2015 vooral de nadruk gelegd op marketingacties. In 2016 volgt een meer uitgebreide, integrale projectaanpak. We bekijken ook via **Brainport International Networks** hoe we een Brainport ambassador's network kunnen creëren. We willen deze ambassadeurs inzetten om de regio wereldwijd te promoten. Onder meer voor het aantrekken van talent.

Verder hebben we internationaal ingezet op het vergroten van de arbeidsmobiliteit van ICT-ers in Europa. Dat is gebeurd via het Europese project **DigitalJobs**, als onderdeel van de in 2013 door Neelie Kroes gelanceerde Grand Coalition for Digital Jobs. We hebben voor bedrijven in Brainport met succes ICT-talent uit Spanje en Polen aangetrokken.

Op 7 december 2015 is de eerste versie van het **Arbeidsmarkt dashboard** gelanceerd. Een belangrijke nieuwe online tool voor het monitoren van sturingsinformatie rondom onderwijs en arbeidsmarkt. Door het bundelen van diverse informatiebronnen is dat een krachtig instrument, onder meer voor het in kaart brengen van competenties waar bedrijven en kennisinstellingen om vragen. Daarmee is het een mooie opvolger van het project Let's Connect.





# Highlights

## People

### Brabantse Internationale Studenten Pilot

Studeren in Brainport is niet alleen leuk, het is ook een prima springplank voor een succesvolle carrière in de regio. Bedrijven en kennisinstellingen in Brainport zitten namelijk verlegen om goed opgeleide kenniswerkers. Om jongeren die met passie hun dromen willen waarmaken.

Om de instroom en het behoud van technologisch en IT talent te verhogen, zijn de onderwijsinstellingen TU/e, Tilburg University, Fontys en Avans, High Tech NL, EP-NUFFIC en de werkgevers in de provincie Noord-Brabant, samen met Brainport Development, in 2014 een pilot project gestart; de Brabantse Internationale Studentenpilot Na een verkennend onderzoek uitmondend in een pilot met wervingscampagnes in Polen en Turkije. Tijdens ontmoetingen in onder meer Istanbul en Poznan is de talentvolle hoogopgeleide jongeren een breder perspectief voorgeschoteld dan alleen een studie. Ook carrièrekansen in Brainport en Brabant kwamen aan de orde.

De nieuwe aanpak volgt een proces van aantrekken – boeien – binden. Na de werving zijn meer dan honderdvijftig internationale studenten uit de genoemde landen in september 2015 begonnen aan een studie in Brabant. Daarmee zit het eerste deel van de pilot erop en is het tijd voor de volgende stap. Samen met alle internationale studenten van de vier hoger onderwijsinstellingen, wordt gekeken op welke wijze ze het beste te binden zijn aan de regio. Daarnaast zal deze pilot een structurele opvolging krijgen als het gaat om het extra gezamenlijk aantrekken en behouden van internationale studenten voor Brainport en Brabant.



**“Mooi dat we dit met alle partners bereikt hebben**

en de provincies de continuïteit garanderen. Uiteindelijk willen we toe naar Arbeidsmarktdashboard.nl als ‘Tom Tom voor de totale arbeidsmarkt.’” - **Ton Wilthagen, hoogleraar Universiteit van Tilburg en bestuurlijk trekker Arbeidsmarkt van Brainport Network Board**  
[Lees hier meer](#)

### Kennisfestival Leren Brainport

‘Leren in Brainport’ is het inspiratie- en kennisplatform voor het onderwijs. Onder deze vlag is op 13 en 14 oktober 2015 de eerste editie van het Kennisfestival Leren in Brainport in het Evoluon te Eindhoven gehouden met ruim 60 verschillende organisaties en 1450 deelnemers en bezoekers.

Koplopers op het gebied van onderwijsinnovatie konden elkaar ontmoeten en inspireren. Hoe zijn wij in staat om te zorgen voor voldoende goed opgeleide vakmensen en kenniswerkers in de regio? Dit is een essentiële randvoorwaarde voor economische groei. ‘Leren in Brainport’ biedt een platform aan iedereen die een bijdrage levert of wil leveren aan de toekomst van de arbeidsmarkt in Brainport. Competenties die gevraagd worden door bedrijven en kennisinstellingen veranderen voortdurend. Het gaat naast technische kennis en vaardigheden ook steeds meer om competenties als ondernemen, onderzoeken en ontwerpen (21st century skills). Hoe organiseren we in Brainport het leren in de toekomst voor inwoners van 0-80 jaar? Wat gebeurt er nu al en waar kunnen we samen optrekken om sneller vooruit te komen? Deze en andere vragen kwamen aan de orde tijdens dit eerste succesvolle Kennisfestival.





# Opvallende resultaten 2015

People

## Uitvoeren Studentenpilot



**100**  
internationale  
studenten extra

uit Turkije en Polen  
kozen voor TU/e,  
Tilburg University,  
Fontys en Avans.



**1.450**

bezoekers

Ruim **100**  
presentaties



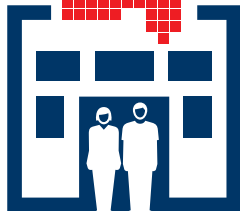
## Uitvoering Techniekplatform

regionaal afstemmen  
versterken **nieuwe  
samenwerking**



Asten/Someren  
Helmond  
Geldrop  
Best  
Eindhoven

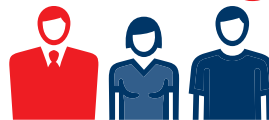
**8**



Havo/Vwo scholen  
aangesloten bij  
**Brainport School**

## Technologie Tafel

Helmond



platform voor  
ondernemers-docenten-studenten



**3x** per jaar thema event

## Arbeidsmarktdashboard



voor **werkgevers,**  
**overheden,**  
de **beroepsbevolking**  
en het **onderwijs**



Focus & Passie **2**  
voor Techniek

uitrol **MBO** en **VMBO-TL**





# Prestaties Brainport Development Technology

## Unieke positie op gebied van technologie en open innovatie blijven voeden en uitdragen

Onze regio kenmerkt zich door een enorm sterke positie op het gebied van de nieuwste technologieën, systeemintegratie en sociale innovatie. Brainport excelleert in de technologische disciplines hightech systemen, materialen en data science. De private uitgaven aan R&D en het aantal patenten liggen al jaren internationaal op ongekend hoog niveau. Ook in de toekomst kunnen we hiermee het verschil maken. Om bedrijven te verleiden om blijvend in onze regio hun R&D uit te voeren is het essentieel om juist onze publieke R&D sterk te laten toenemen. Wij zullen onze lobby hiervoor richting landelijke en Europese overheden intensiveren. Investeren hierin loont namelijk voor Nederland en Europa. Uit recent wetenschappelijk onderzoek blijkt dat één euro aan private R&D leidt tot 2,30 euro aan extra economische groei. Verder gaan we onze unieke technologische en maakcompetenties en de kwaliteit van onze open innovatie campussen en instituten veel gedetailleerder in kaart brengen en internationaal promoten. Dit is van belang om buitenlandse investeerders en bedrijven aan te trekken. Met de disciplines waarin de regio excelleert, kunnen we in de toekomst het verschil maken.

### ● Brainport Technology Portfolio

Brainport Next Generation is een koers op hoofdlijnen die juni 2015 is uitgezet. De slimme en sterke Brainport regio zet in op aanpassingsvermogen (adaptiviteit) en op samenwerking met meer en meer diverse partijen. Met verschillende partners uit het veld wordt de koers verder ingekleurd en uitgewerkt. Voor Technology, als een van de 'enablers' voor economische groei, is in 2015 een Brainport Technology Portfolio samengesteld. We hebben samen met vele partners een gedetailleerde inventarisatie gemaakt van onze unieke technologische- en maakcompetenties. Ook hebben we de kwaliteit van onze open innovatie campussen en instituten beter in kaart gebracht. Het doel is om de Brainport-Technology internationaal beter zichtbaar te maken en promoten. Tegelijkertijd zijn we dit jaar begonnen om onze lobby-inspanningen voor R&D-investeringen te intensiveren bij landelijke en Europese overheden.

Om het Brainport Technology Portfolio in beeld te krijgen, hebben we gesprekken gevoerd met 13 experts uit het Brainport ecosysteem. Deze vertegenwoordigers van zowel bedrijven als kennisinstellingen kennen, op basis van hun jarenlange ervaring, het uitzonderlijke technologische vermogen van de regio. Uit deze consultatieronde kwamen de unieke technologische competenties van de Brainportregio duidelijk naar voren.

Vervolgens hebben we drie ronde tafelbijeenkomsten gefaciliteerd. Samen met ruim 50 vertegenwoordigers van R&D-intensieve bedrijven en kennisinstellingen hebben we de Technologie Signatuur van Brainport gevalideerd. Op sommige thema's is meer verdieping verkregen en meer draagvlak gecreëerd. Dit leverde een concreet product op dat begin 2016 wordt gepubliceerd: een beschrijving van de Brainport Technologie Signatuur. Daarnaast brachten de gesprekken met de experts ook toekomstige uitdagingen in beeld.



# Prestaties Brainport Development Technology

Bijvoorbeeld het benutten van de -nog voor vele onduidelijke- kansen op het gebied van data science en de uitdagingen om de kwalitatief hoogstaande R&D infrastructuur in de regio beter te benutten. In 2015 is er dus met medewerking van vertegenwoordigers van een zeer groot aantal partners een enorme verdiepingsslag gemaakt in dit domein, de uitwerking daarvan pakken we - onder andere - via concrete projecten in 2016 op.



**“Om de ambitie van de topsector HTSM te realiseren,**

moeten zowel bedrijven als onderzoeksorganisaties hun R&D-investeringen in Nederland verder opvoeren.” - **Marc Hendrikse, lid van het topteam HTSM en CEO van NTS-Group**

[Lees hier meer](#)

## • Innovatie als investering

In een daarop volgende discussie was de breed gedragen conclusie onder de deelnemers dat innovatie als investering moet worden gezien. Het is nodig voor verdienvermogen van Nederland. Dat vraagt om een verandering in de basishouding van nationale overheid en politiek. Een overheid die meer risico neemt en zelf investeert. Er is daarom ook een duidelijkere onderbouwing nodig van wat R&D en innovatie, ook specifiek in de Brainportregio, economisch en maatschappelijk oplevert in relatie tot onder meer het creëren van banen.

## • Lobby op weg naar regeerakkoord

Afgesproken is om op weg naar het komende regeerakkoord als Brainport partners meer gezamenlijk op te trekken. We gaan daarbij het economisch belang van de innovatie in onze regio beter uitdragen bij politiek en ambtenaren. We gaan duidelijker laten zien waar bedrijven en kennisinstellingen in Brainport mee bezig zijn. Om dat extra kracht bij te zetten, zoeken we partnerschap met nationale belangenvertegenwoordigers van bedrijfsleven en kennisinstellingen en met het ministerie van Economische Zaken.



**“Disruptieve innovaties worden bovengemiddeld vaak gerealiseerd**

in de Brainportregio. Dit is deels te danken aan de samenwerking tussen de technologische universiteit, gevestigde bedrijven, start-ups, en overheidsinstanties.” - **Henk Volberda, hoogleraar aan de Erasmus Universiteit Rotterdam**

[Lees hier meer](#)



## Opvallende resultaten 2015 Technology

**Commitment** voor aanpak om  
unieke **technologische** en **maakcompetenties**  
kwaliteit **open innovatie campussen**  
en **instituten**



gedetailleerd in kaart brengen en

**internationaal promoten**



# Prestaties Brainport Development

Basics

## Internationale bereikbaarheid, een top-vestigingsklimaat en aantrekkelijke regio

Bij een internationale topregio hoort een woon-, werk- en leefklimaat van het allerhoogste niveau. De agglomeratiekracht en het stedelijke netwerk van Brainport kunnen we nog verder vergroten door ons excellent te verbinden met omringende regio's, de andere twee pijlers van de Nederlandse economie - de mainports Amsterdam en Rotterdam - en economische hotspots over de grens. De internationale bereikbaarheid krijgt een verdere impuls door de groei van zakelijk relevante bestemmingen vanaf Eindhoven Airport. We streven ernaar om het aanbod van voorzieningen en activiteiten in Brainport, zoals op gebied van cultuur en sport, in overeenstemming te brengen met de internationale concurrentiepositie die wij als Brainport innemen. En vanzelfsprekend blijven we onze mondiale bekendheid bij kenniswerkers, start-ups en investeerders versterken.

### ● Excellent bereikbaar met aantrekkelijk vestigingsklimaat

Binnen het Basics domein wordt gewerkt aan het verbeteren van de randvoorwaarden om de concurrentiepositie van Brainport ten opzichte van andere toptechnologieregio's te versterken. Naast naamsbekendheid en het imago, draait het binnen Basics vooral ook om excellente (inter)nationale bereikbaarheid en een aantrekkelijke woon- en werkomgeving. Primair ligt de verantwoordelijkheid voor deze onderwerpen bij de lokale, regionale en nationale overheden en, als het gaat om de ontwikkelingen op specifieke woon- of werklocaties, bij grond- en vastgoedeigenaren. Op deze vraagstukken ondersteunen we de partners in de Brainport bij strategieontwikkeling en bij beleid beïnvloeding richting de provinciale en Rijksoverheid en zo mogelijk internationaal.

#### Vliegtuig

In 2015 hebben we deelgenomen aan het overleg aan de zogenoemde Alderstafel. Samen met de BZW vertegenwoordigt Brainport Development (namens de Stichting Brainport) het economisch belang in deze discussie over de groei van Eindhoven Airport.

Er is concrete voortgang geboekt voor wat betreft de groeimogelijkheden van Eindhoven Airport tot en met 2019. Op basis hiervan kunnen nieuwe zakelijk relevante bestemmingen worden toegevoegd en/of bestaande bestemmingen frequenter worden aangevlogen. Zo heeft onder meer Transavia aangekondigd in 2016 vaker op Barcelona en Praag te gaan vliegen en München met twee vluchten per dag als geheel nieuwe bestemming toe te voegen aan het bestemmingspakket van Eindhoven Airport.



**“Vanuit mijn thuisbasis Catalyst op het TU/e Science Park in Eindhoven**

**rij ik wekelijks naar Düsseldorf en neemt daar de trein naar Beieren. Een spannende reis die binnenkort een stuk comfortabeler wordt als Transavia vanaf Eindhoven Airport een lijnverbinding naar München opent.” - Geert Berkvens, oprichter en eigenaar van MyHomeServices**

[Lees hier meer](#)

**Auto**



# Prestaties Brainport Development

## Basics

Met betrekking tot de bereikbaarheid per auto is, in vervolg op het sneuvelen van het plan voor een grote verkeersruut rondom Eindhoven/Helmond in 2014, onder regie van provincie Brabant in 2015 een integraal bidbook 'Bereikbaarheid Zuid-Nederland' gemaakt. De hoofdwegen A2, A50, A58, A67 en N279 hebben hierin specifieke aandacht, net als de bredere mobiliteitsopgaven van de Brainport regio. De minister van I&M heeft toegezegd voor het pakket aan maatregelen op de A67 en Smart Mobility 180 miljoen euro uit te trekken, in aanvulling op 400 miljoen euro die I&M investeert in de A58. Er is tot medio 2016 tijd om het specifieke bereikbaarheidspakket voor Zuidoost-Brabant uit te werken. We hebben in dit hele proces als Brainport Development veelvuldig input gegeven en de economische belangen van Brainport verwoord.

### Trein

In 2015 besloot de Tweede Kamer over de Concessie voor het hoofdrailnet 2015-2025. Daarin staat onder meer:

- **NS verbetert de volgende grensoverschrijdende verbindingen als volgt:**
  - a. de verbinding met Luik, door middel van een intercityverbinding of een stoptreinverbinding;
  - b. de verbinding met Aken, door middel van een intercity-verbinding, zodra de infrastructuur daarvoor gereed is;
- **NS verbindt zich om in overleg met de relevante binnenlandse en buitenlandse partijen een nieuwe grensoverschrijdende verbinding van Eindhoven, via Venlo naar Düsseldorf te realiseren, waarbij gestreefd wordt naar een intercity-verbinding.**
- **NS voert het volgende binnenlandse bedieningspatroon uit (...): met ingang van het dienstregelingsjaar 2017 tussen Den Haag Centraal, Rotterdam Centraal, Breda en Eindhoven een treindienst met een frequentie van twee treinen per richting per uur en een minimum van 32 treinen per richting per dag.**



**"We staan met de rug naar de belangrijkste handelspartner, Duitsland.**

**Dat moeten wij doorbreken." - Rob van Gijzel, burgemeester van Eindhoven**  
[Lees hier meer](#)

Met betrekking tot de hogesnelheidsverbinding Eindhoven - Düsseldorf gaat het voor de NS om een inspanningsverplichting om de haalbaarheid te onderzoeken. Dit hebben we samen met de NS uitvoerig besproken. Daarnaast weten we dat voor het realiseren van verbetering op dit traject ook railinvesteringen nodig zijn aan de Duitse zijde. Ook hiervoor heeft Brainport

Development zich ingespannen en lobby gevoerd, in aanvulling op de inspanningen van de provincie Noord-Brabant en de gemeente Eindhoven.

### • Openbaar Vervoer

De provincie heeft een programma van eisen opgesteld voor de aanbesteding van het regionale (hoogwaardig) openbaar vervoer in de Brainport regio. De keuze is gevallen op Hermes die medio 2016 duidelijkheid geeft over het aanbod van openbaar vervoer per ingang van de nieuwe dienstregeling eind 2016.

Vanuit Stichting Brainport is, mede in onderling overleg met de campussen, actief gepleit om de economische kernlocaties waaronder high Tech Campus, ASML en Eindhoven Airport beter per openbaar vervoer te ontsluiten. We hebben hiervoor diverse gesprekken gevoerd en de aanzet voor een inspraakronde gegeven. Hermes en provincie hebben al prijsgegeven dat met ingang van de nieuwe concessie veertien (in plaats van tien) bussen per uur in de ochtendspits gaan rijden naar Eindhoven Airport.

Ook worden er nieuwe verbindingen aangeboden zoals een rechtstreekse verbinding tussen de High Tech Campus en ASML en Eindhoven Airport. Bovendien worden bij de start veertig volledig elektrische bussen ingezet waarmee Eindhoven de eerste stad is waar grootschalig zero emissie busvervoer wordt geïntroduceerd. Uiteindelijk is dit het streven voor het gehele concessiegebied. Alle nieuwe bussen worden door VDL geleverd.



**"De concessie Eindhoven**

**die zijn gelijke in Europa niet kent." - Hermes-directeur Juul van Hout**

[Lees hier meer](#)

### • Brainport Innovatie Campussen

Op initiatief van en onder begeleiding van Brainport Development is in 2015 gestart met een periodiek campusoverleg van de vier campussen van (potentieel) nationaal belang: High Tech Campus, TU/e Campus, AutomotiveCampusNL en Strijp-S. In dit overleg, onder voorzitterschap van TU/e, wordt gesproken over onderwerpen zoals: verbetering van de onderlinge bereikbaarheid (OV, fiets, smart mobility) en gezamenlijke branding.

## ● Dutch Technology Week

Ruim 35.000 bezoekers kwamen van 31 mei tot en met 6 juni af op de Dutch Technology Week (DTW). Dat was een nieuw record. Het motto was 'Think Tomorrow', op zoek naar nieuwe wegen, met het vizier op de toekomst, zodat de Brainportregio als hotspot voor hightech maakindustrie en design voorop blijft lopen en een aantrekkelijke plek is om te wonen en werken voor technisch talent. Brainport Development werkt voor de DTW nauw samen met bedrijven uit de Brainportregio. Zij organiseren, dragen én financieren in grote mate het evenement. Een korte opsomming leert dat het een breed scala is van OEM's en MKB zoals ING, ASML, Brainport Industries, Accenture, DAF Trucks N.V., Defensie, NXP, PANalytical, Philips, Technische Universiteit Eindhoven, TNO, Vanderlande, VDL Groep, AAE, Bosch Security Systems, Brabant voor Techniek, FEI, Fontys Hogescholen, High Tech Campus Eindhoven, Kempisch Bedrijvenpark, Summa College, Witlox Van den Boomen én talloze event- en communicatiepartners.



## ● Voorzieningenaanbod

Op verzoek van de Captains of Industry van de Brainport regio is in 2015 een start gemaakt met het gedetailleerd in kaart brengen van de sport- en cultuurvoorzieningen van Eindhoven als centrumstad van de Brainport regio in vergelijking met andere delen van Nederland. Deze voorzieningen zijn erg belangrijk voor het internationale concurrentiepositie van onze regio. Op basis van de uitkomst van deze analyse zal in 2016 een gerichte lobby naar het kabinet worden opgezet.

## ● Naamsbekendheid

Het zichtbaar maken van de kracht van Brainport is erg essentieel. Brainport Development levert daaraan een belangrijke bijdrage via het verspreiden van nieuwsberichten, bedrijfsprofielen, websites en het houden van een groot aantal presentaties.

In 2015 had [www.brainport.nl](http://www.brainport.nl) ongeveer 120.000 bezoekers en hadden we 6000 vaste lezers van de Brainport Update nieuwsbrief en bleef het aantal volgers op Twitter (@Brainport\_regio) stijgen naar 8000 in december 2015. We zijn als Brainport Development ook naar de mensen in de regio toe gegaan. In 2015 hielden we 35 regiopresentaties en bijeenkomsten. We gingen ook langs bij vier MRE-gemeenten tijdens Brainport in Bedrijf. Samen met raadsleden, wethouders en soms burgemeesters bezochten we telkens een innovatief bedrijf in de eigen gemeente en vertelden we meer over de nieuwe koers Brainport Next Generation.



# Opvallende resultaten 2015

Basics



## Merkpositionering

**150** regio-presentaties  
samen maken we **de toekomst**



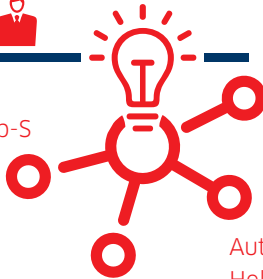
## Bereikbaarheid en omgevingskwaliteit

**Infrastructuur** en onderzoeksinitiatieven  
naar **het woonklimaat.**



## Brainport Innovatie campussen

**overleg gestart** tussen 4 campussen  
van (potentieel) nationaal belang

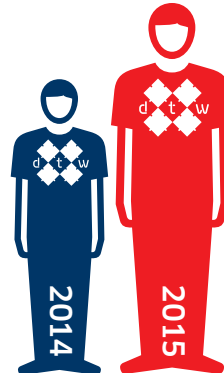


Strijp-S

TUe Science  
Campus

Automotive Campus  
Helmond

High Tech Campus  
Eindhoven



Ruim

**35.000**

bezoekers

Dutch Technology Week  
(DTW)



## Samenwerking met mondiale hightech en design regio's

Samenwerking tussen overheden, kennisinstellingen en bedrijven zit in onze genen en is een belangrijke voorwaarde voor succes. Hiermee zijn we wereldwijd bij andere succesvolle regio's in het vizier gekomen, die vaak graag met ons willen samenwerken. Ons blikveld is verruimd van het provinciale en landelijke naar het Europese en wereldwijde speelveld. Logisch eigenlijk, want onze bedrijven en kennisinstellingen werken internationaal. Dit geldt zowel voor de export van producten en diensten, als voor allianties met innovatiepartners en het werven van mondiaal talent. Om onze internationale slagkracht te vergroten, hebben partners uit de regio zich verenigd in het Brainport International Programme. Zo zijn we effectiever in het aantrekken van meer buitenlandse investeringen om ons innovatie ecosysteem te versterken en werkgelegenheid te bevorderen. We intensiveren daarmee de relaties met hightech hotspots in België en Duitsland en bouwen een netwerk op met Aziatische en Amerikaanse kennisregio's die de economische positie van Brainport versterken.

### ● Knooppunt voor internationalisering

Na intensieve voorbereidingen in 2014 is in 2015 daadwerkelijk het Brainport International Programme van start gegaan. Een in meerdere opzichten vernieuwend programma gericht op de internationalisering van de Brainport regio.

Eenzijds is het programma vernieuwend omdat we hele scherpe focus hebben aangebracht: met welke regio's binnen welke landen is het belangrijk welk type internationale relaties op te bouwen? Anderzijds is het vernieuwend omdat we alle thema's die van belang zijn rond internationalisering, en tot nu toe vaak door meerdere organisaties worden uitgevoerd, in één gezamenlijk programma bijeen brengen. Daarmee vergroten we onze internationale slagkracht en ontstaan er ook vernieuwende crossovers tussen thema's.

Internationalisering is ingedeeld aan de hand van zes thema's:

- **Invest:** bevorderen van buitenlandse investeringen in onze regio
- **Innovatie:** bevorderen van innovatie en R&D
- **Export:** bevorderen van export
- **Branding:** positioneren van het hightech ecosysteem
- **Public:** voorwaarden scheppen voor economische samenwerking met andere hightech ecosystemen wereldwijd
- **Talent:** aantrekken, (ver)binden en behouden van internationaal talent



**“Als wij als Brainportregio nou iets slims hebben gemaakt, zijn we dan ook altijd ambitieus en alert genoeg om dat meteen wereldwijd aan te bieden?” - Eric van Schagen, CEO Simac Techniek**

➔ [Lees hier meer](#)

Binnen het Brainport International Programme werken we intensief samen met partijen zoals de Brabantse Ontwikkelings Maatschappij, Kamer van Koophandel, Campussen en overheden.



Hierdoor laten we als regio zien dat we breder denken en overkoepelende zaken vanuit de 'paraplu' samen oppakken. Dit kunnen basale activiteiten zijn gericht op het buitenland, maar ook nieuwe, innovatieve ideeën.



### ● Focus is essentieel

Focus is essentieel om het BIP te laten slagen. Daarom richten we ons uitdrukkelijk op landen, regio's en sectoren die we samen met onze partners hebben geselecteerd. Daartoe behoren Duitsland, Verenigde Staten, Canada, Taiwan, China en België. Per land is er één aanspreekpunt en zijn er landenplannen opgesteld. Met deze landenplannen kunnen we nog gericht werken. Het helpt om de inzet en inspanningen op de focuslanden van private en publieke partijen op elkaar afstemmen. Hierdoor ontstaat meer samenhang in de activiteiten en kunnen we onze doelstellingen sneller realiseren.

### ● Investor Relations Programme

In onze Brainport regio kennen we nu een groot aantal bedrijven met een buitenlandse moeder. Vaak beginnen deze bedrijven relatief klein in de regio en als ze goed zijn ingebed volgen uitbreidingsinvesteringen. Om dit te bevorderen bezoeken wij al deze buitenlandse bedrijven eens per twee jaar. We inventariseren wat hun wensen en behoeftes zijn en hopen zo de uitbreidingsinvesteringen te versnellen. In 2015 zijn we gestart met een verdere professionalisering van het Investor Relations Programme (voorheen CiD programma). Doel hiervan is om goed te reageren op signalen uit de markt. Brainport International Programme begeleidt buitenlandse bedrijven bij het vinden van de juiste locatie. Dat gebeurt in samenwerking met de BOM, de campussen in de C4 gemeenten, de businesscenters en EZ afdelingen van de C4. Het programma voorziet verder de bedrijven van informatie over fiscaliteit, visa, werkvergunningen

en informatie over het ecosysteem van Brainport. Dit heeft in 2015 geleid tot het vestigen van 43 nieuwe bedrijven in de Brainportregio, waarvan 28 buitenlandse en 15 binnenlandse. Verder zijn er 4 uitbreidingsprojecten geregistreerd bij reeds gevestigde buitenlandse bedrijven. Dit alles heeft geleid tot de creatie van 779 nieuwe arbeidsplaatsen in 2015. Ten opzichte van 2014 is dat een stijging van 26 procent van het aantal nieuwe bedrijven en een toename van 129 procent van het aantal arbeidsplaatsen.

### ● Photon Delta

In 2015 is in de Verenigde Staten belangrijk voorbereidend werk verricht met betrekking tot de **global technology roadmap** voor Integrated Photonics waarvan in 2016 de eerste concrete resultaten worden verwacht. In het voorjaar hebben we binnen dat kader een delegatie uit Florida ontvangen en een presentatie en rondleiding verzorgd op de High Tech Campus. Daarmee was de basis gelegd voor een tegenbezoek in juni. Behalve in Florida zijn ook relaties aangeknoopt in San Francisco. Een formele samenwerking tussen Photon Delta en MIT (Boston) en de University of Central Florida ligt voor de hand. De aanknopingspunten vanuit Washington en Chicago worden nader onderzocht.

### ● Cure & Care

Met het bundelen van de individuele doelstellingen van de BIP-partners, versterken we duidelijk onze slagkracht. Zo leidde intensieve samenwerking aan het einde van 2015 tot een succesvolle inkomende bedrijvendelegatie uit het Duitse Neurenberg. Hetzelfde effect deed zich voor bij de voorbereiding van de expositie Cure & Care in Taiwan. De uitstekende samenwerkingen tussen private en publieke partijen binnen BIP leverde een mooi succes op. Cure & Care trok de eerste drie maanden van 2015 ruim 12.500 bezoekers. Zij konden kennismaken met producten uit de Brainport zoals de Wuzzi Alert, de SkinVision-app en Robot Rose. Prima voorbeelden waarmee onze regio invloedrijke, innovatieve design laat zien en zichzelf zo in de belangstelling plaatst van potentiële buitenlandse partners op het gebied van de gezondheidszorg.





# Highlights

## Internationaal

### Canada

Het jaar 2015 stond in het teken van Canada met als hoogtepunt het staatsbezoek van het koninklijk paar waarbij de relatie tussen Eindhoven en Waterloo een terugkerend thema was.

Als Brainport Development hebben we er mede voor gezorgd dat het koninklijk paar op bezoek ging bij de Waterloo University. We hebben een memorandum voorbereid om de samenwerking tussen Brainport en de Canadese kennisregio Waterloo te intensiveren. Eenzelfde inspanning hebben we geleverd voor de samenwerkingsovereenkomst tussen het Perimeter Institute in Waterloo en de Brainportscholen, gericht op talentenwerving onder scholieren van 16 tot 18 jaar.

Tijdens het staatsbezoek hebben we een 'soft landing seminar' gehouden voor 50 Canadese ondernemers. Er zijn door ons, samen met de Eindhovense wethouder Staf Depla en de High Tech Campus Eindhoven, 18 prospects bezocht.

Naar het zich laat aanzien komen als gevolg van de ontmoeting in 2016 drie Canadese bedrijven daadwerkelijk naar Brainport. Onze inspanningen hebben verder geleid tot de aanstelling van een vertegenwoordiger van het Netherlands Foreign Investment Agency in Toronto. Via hem kunnen we onze relaties met het Canadese bedrijfsleven gemakkelijker uitbouwen.



**“Brainport heeft mij intussen in contact gebracht met Canada's Technology Triangle (CTT),**

**een organisatie die vergelijkbaar is met Brainport en die opereert in de Waterloo Region.” - Henk Arntz, oprichter van SNOCOM**

[Lees hier meer](#)



# Opvallende resultaten 2015

Internationaal



Bij alle **60** investor relations gesprekken is **BTC** onder de aandacht gebracht

## Kennis



over deelname en samenwerkingsrelaties in EU innovatieprogramma's

## Investor Relations

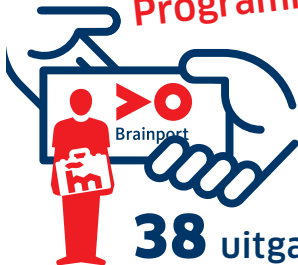
Programma



**28** nieuwe buitenlandse **bedrijven**

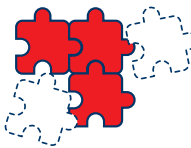


## Brainport International Programme (BIP)



**48** inkomende en **38** uitgaande bezoeken  
Genereren leads door het branden regio

**4** uitbreidingsprojecten



**779** nieuwe **arbeidsplaatsen**



Inbound faciliteren

**150** bedrijven en onderzoeksinstellingen



Outbound faciliteren

**31** bedrijven en onderzoeksinstellingen

# Projectenoverzicht

In het overzicht staan alle projecten die in 2015 liepen. Projecten zijn gerangschikt naar domein, er staat een label van de bijbehorende driver bij en er is aangegeven in welke fase ze zich bevinden. Door te klikken op de naam van het project, verschijnt een actuele detailbeschrijving op de website van Brainport Development.

## Legenda

Status waarin het project zich in 2015 bevond.

- ▶ haalbaarheidsfase / opstartfase
- ▶ ontwikkelfase
- ▶ uitvoeringsfase
- ▶ afrondingsfase
- afgerond

### Drivers

- 🍷 Food
- 🏠 Health
- 🚗 Mobility
- ⚡ Energy

### Business

- ▶ High Tech Software Cluster
- BHI - Innovate Dementia 🏠
- ▶ BHI, SILVER Sup Indep Living Elderly 🏠
- ▶ Brainport Networking Financials
- ▶ Photon Delta
- ▶ Effective
- ▶ Energy: Solar Next Generation
- ▶ TCI 2016
- MMC HTP Strategy & Incubator
- ▶ XS2I4MS
- ▶ ERICA

### Technology

- ▶ Data Science Center
- BHI - COPD LL Fase 2 🏠

### People

- ▶ Brabant Talents
- ▶ Focus & Passie voor Techniek
- ▶ Brainport Talent Centre
- ▶ Brainport School
- ▶ Digital Jobs
- ▶ Leren in Brainport
- ▶ Young Brainport Experience Programme
- ▶ Creative Lab Brainport
- ▶ Brabantse Internationale Studentenpilot

### Basics

- ▶ Brainport in bedrijf- in de regio
- BHI - 4D cities 🏠
- BHI - Strategic Health Cluster 🏠
- Dutch Technology Week 2015

### Internationaal

- ▶ Vanguard 3DP
- ▶ Singularity University



**Brainport Development N.V.**

Emmasingel 11  
Postbus 2181  
5600 CD Eindhoven

040 751 24 24

[info@brainportdevelopment.nl](mailto:info@brainportdevelopment.nl)  
[www.brainportdevelopment.nl](http://www.brainportdevelopment.nl)