

Jaarplan Brainport Development NV 2016

Next step



Inleiding

Het gaat goed met Brainport. De regio is uitgegroeid tot een van de meest prominente hightech centra van Europa. Vermaard om zijn hoogwaardige maakindustrie, succesvol design en krachtig ondernemerschap. Een positie die is afgedwongen door te investeren in open innovatie, kennis delen en samenwerken. Op het resultaat mogen we terecht trots zijn. Om ook in de toekomst tot de koplopers te behoren, moeten we in 2016 onze krachten nog sterker bundelen en blijven investeren in de toekomst.

In een samenleving die steeds sneller verandert, kunnen we niet achteroverleunen. We moeten meebewegen, anders raken we achterop. Het is daarom tijd voor een 'Next Step'. Zodat we met alle slimme technologieën en innovatie ons geld kunnen blijven verdienen. Ons economisch versterken door oplossingen te vinden voor maatschappelijke vraagstukken. Meer inwoners laten meedoen en zo het welzijn in Brainport te verhogen.

Stichting Brainport heeft in 2015 een nieuwe strategische koers uitgezet voor de Brainportregio: 'Brainport Next Generation'. Het is een nieuwe manier van denken en werken, een nieuwe manier van netwerken. Een koers om de economische veerkracht van de regio te vergroten. Als Brainport moeten we leren om flexibeler te reageren op baanbrekende technologieën en nieuwe vragen uit de samenleving die elkaar in steeds hoger tempo opvolgen en de economische markt ingrijpend veranderen. Alleen door sneller te schakelen en een meer adaptieve houding aan te nemen, kunnen we als regio overleven in zo'n disruptieve omgeving. Dan kunnen we uitdagingen

omzetten in kansen zoals op het gebied van gezondheid, mobiliteit, energie, voedsel en veiligheid. Het zijn de aanjagers voor economische groei in Brainport. Onze partners, met name het bedrijfsleven en de kennis- en onderwijsinstellingen, hebben de ambitie, het organiserend vermogen én een belang om de kansen te verzilveren die deze maatschappelijke uitdagingen bieden. Brainport Development speelt hierin ook het komende jaar vanzelfsprekend een verbindende en faciliterende rol voor de regio.

Brainport Development heeft zich gecommitteerd aan de opgaven die Brainport Next Generation stelt. Deze koers vormt, samen met de informatie over de stand van de regio uit de 'Brainport Monitor', ons handelingskader voor 2016. We willen het topniveau van het Brainport ecosysteem blijvend versterken door de basisvoorwaarden voor economische groei te verbeteren. Deze liggen in de domeinen 'People', 'Business', 'Basics', 'Technology' en 'International'.

In 2016 focussen wij daarbij op de domeinen:

- **People:** via het programma Onderwijs en Arbeidsmarkt;
- **Business:** via het programma Starten en Groeien en het programma Clusters, en;
- **International:** via het Brainport International Programme

Uiteraard blijft er ook aandacht voor het 'Basics'-domein (voorzieningen, bereikbaarheid, profilering) en voor het regionale kennis- en innovatielandschap (via 'Technology'). De basisvoorwaarden voor economische groei vormen al langer de kern van onze aanpak, maar we blijven ze jaarlijks scherpstellen. Waar moeten we veranderen of nieuwe accenten leggen?

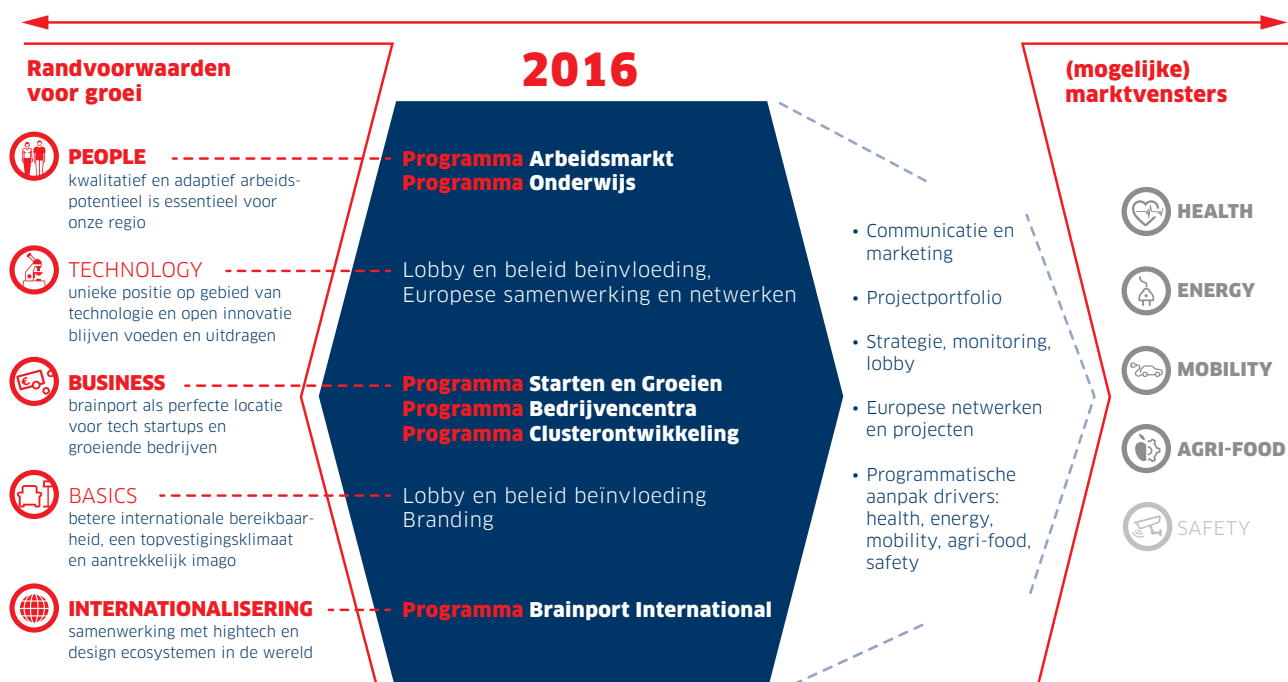
Voor de maatschappelijke uitdagingen zijn onze triple helixpartners uit het bedrijfsleven en kennis- en onderwijsinstellingen 'in the lead'. Daar waar gewenst, ondersteunen wij onze partners tijdelijk én intensief bij de ontwikkeling, zoals bijvoorbeeld de 'living labs' die in de regio ontstaan.

In deze rol willen we de regio in 2016 verder blijven versterken. In dit jaarplan laten we zien waar we het verschil willen maken in het kader van Brainport Next Generation. Hoe we onze inzet kanaliseren en hoe we met onze organisatie effect denken te creëren. Brainport Development zoekt hiervoor steeds naar nieuwe wegen, samenwerkingspartners en alternatieve werkwijzen die de regio en onze partners zo adaptief mogelijk maken. Een adaptieve strategie vraagt immers om een ontwikkelorganisatie die slagvaardig en soepel kan meebewegen met wat de omgeving en de stakeholders in Brainport vragen.

In 2015 hebben we de interne organisatiestructuur passend gemaakt op de nieuwe koers van Brainport Next Generation. Sleutelwoorden zijn ook hier adaptiviteit, flexibiliteit, multi-helix, multidisciplinair en continuïteit. De organisatie is 'gekanteld' waarbij we niet meer de structuur maar de inhoud als vertrekpunt nemen. Projecten en programma's zijn nog steeds hoofdzakelijk onze manier waarop we tot resultaat komen binnen onze focusdomeinen People, Business en International. Op de domeinen Basics en Technology laten we die manier van werken wat meer los en zijn het veelal netwerken en processen waarin Brainport Development de belangen van de regio behartigt.

Het Jaarplan 2016 is opgezet volgens de nieuwe, gekantelde werkwijze van Brainport Development: de programma's staan centraal.

De ambities en prioriteiten in de programma's zijn deels gebaseerd op een aantal trends en ontwikkelingen, onder andere gesignaleerd in de Brainport Monitor, die binnen de betreffende domeinen zichtbaar zijn. Die beschrijven we daarom eerst per domein. Vervolgens wordt concreet en overzichtelijk per programma en domein, in tabellen aangegeven wat u van ons in 2016 aan activiteiten kunt verwachten en welke resultaten we daarbij nastreven.



Brainport Development, wie zijn we en wat doen we?

Wij zijn de economische ontwikkelmaatschappij van Brainport



How

Als **onafhankelijke organisatie** dragen we bij aan de economische strategie van stichting Brainport en zetten wij deze op **bevlogen** wijze om in **concrete resultaten**. Wij zijn de ultieme **verbinders**, **toegankelijk** en **vernieuwend** en werken **vraaggestuurd** samen met onze stakeholders.



Why

Samen werken aan een sterk Brainport

What

Wij stimuleren en realiseren **projecten en programma's**, **promoten** Brainport in binnen- en buitenland en **ontwikkelen** en **monitoren** de **regionaal economische strategie** en **lobbyen** hiervoor.



Strategie

HTSM en Design en de daaruit voortkomende sectoren en clusters zijn **de pijlers** van de regionale economie. Wij hanteren een integrale aanpak met acties in de vijf domeinen **People, Technology, Business, Basics** en **International** en de maatschappelijke uitdagingen om die pijlers structureel te versterken.



Partners

Multi-Helix partijen uit de regio: bedrijfsleven, kennis- en onderwijsinstellingen, overheden, investeerders, burgers, designers, etc.



Rollen

Afhankelijk van de activiteiten die we uitvoeren, nemen we verschillende rollen aan: **netwerkregisseur**, **projectleider**, **beleidsbeïnvloeder**, **onderzoeker** en **critical friend**.

Inhoud

Inleiding

Brainport Development



PEOPLE

Programma's Onderwijs en Arbeidsmarkt

6

7



BUSINESS

Programma Starten en Groeien

Programma Clusters

10

11

14



TECHNOLOGY

Aanpak Technology

16

17



BASICS

Aanpak Basics

20

21



INTERNATIONAL

Brainport International Programme

24

25

Maatschappelijke uitdagingen en portfolio projecten 28

Organisatie en financiën 30

1. Interne organisatie 30

2. Opzet begroting 31

2.1. Projecten en programma's 31

2.2. Brainport shared facility center 32

3. Mensen 32

Bijlage 1 Projectportfolio Brainport Development 35

People



TRENDS EN ONTWIKKELINGEN

De Brainport Monitor 2015 geeft het volgende beeld:

- Voor specifieke technische beroepen zullen er in Brainport tekorten blijven, er blijft sprake van een mismatch
- Werknemers moeten zich doorlopend bijscholen en er is steeds meer vraag naar ICT'ers en technici
- Aantal kenniswerkers verdrievoudigd sinds 2007 tot 13.000

Meer specifiek zien we de volgende ontwikkelingen:

Technologische ontwikkelingen gaan steeds sneller, waardoor automatisering en digitalisering meer verweven raken in alle sectoren. Het is doorgedrongen tot in de haarvaten van de economie en maatschappij; technologie is overal om ons heen en we maken er continu gebruik van.

Kiezen-leren-werken is tegenwoordig een continu proces. De strikte scheidingen van vroeger zijn nu met elkaar vervlochten. Wie nu een vak leert, zijn diploma haalt en werk vindt, is niet klaar. Ieder mens zal moeten blijven leren om zijn competenties op peil te houden en daarmee als medewerker van waarde te blijven (Leven Lang Leren). Bovendien wordt de grens tussen werk en pensioen vaak minder scherp.

Er is een blijvende schaarste op de arbeidsmarkt. Een aantal specifieke baanprofielen is moeilijk in te vullen zodat we ook kennis uit het buitenland moeten aantrekken. Verder zien we een mismatch op die arbeidsmarkt: de werkloosheid is de laatste jaren gestegen, maar het aantal vacatures ook.

Om deze steeds sneller gaande ontwikkelingen te pareren, moeten het onderwijs en de arbeidsmarkt hun aanpassingsvermogen opschroeven. Dat geldt voor onderwijsinstellingen, werkgevers, werknemers en overheden.

In het primair, voortgezet en hoger onderwijs vindt meer integratie plaats van wat er geleerd wordt door middel van de introductie van 3-O leren (ondernemend-onderzoekend-ontwerpend) en TEC leren (Technology, Entrepreneurship & Creativity), ook wel '21st Century Skills' genoemd. Een integrale benadering van het onderwijs is noodzakelijk.

Programma's Onderwijs en Arbeidsmarkt

AMBITIES - AANPAK 2016

Het aanbod van goed gekwalificeerd personeel speelt een cruciale rol in de regionale economische ontwikkeling van Brainport. In 2016 werkt Brainport Development aan een innovatieve agenda voor de Brainportregio waarin we nieuwe ontwikkelingen op het gebied van onderwijs en arbeidsmarkt aanpakken. **Door de focus te leggen op experimenten**, creëren we een nieuwe manier van denken en doen, die een adaptieve aanpak van (toekomstige) vraagstukken mogelijk maakt. We voorzien de start van twee zorgvuldig opgezette en nauwkeurig uitgevoerde experimenten in 2016: gericht op **leven lang leren** en de ontwikkeling van **hybride werktrajecten voor talentvolle werknemers**. In deze experimenten worden nieuwe situaties gecreëerd op het snijvlak van onderwijs en arbeidsmarkt. Tijdens de verschillende fasen van het experiment worden effecten aangetoond, geanalyseerd en waar nodig de situatie door de stakeholders aangepast. Zo wordt **via 'trial & error' en monitoring samengewerkt en geleerd om tot een passende oplossing te komen**.

We zetten bestaande activiteiten voort zoals het aantrekken en behouden van internationaal talent, de internationale branding van de regionale arbeidsmarkt, techniekpromotie, 3-O leren, arbeidsmarktmonitoring en onderwijssamenwerking. Maar we gaan ook nieuwe dingen oppakken zoals **talentontwikkeling in Technologie, Ondernemerschap en Creativiteit**. In deze lijn worden activiteiten ontwikkeld die te maken hebben met onderwijs, aansluiting onderwijs-arbeidsmarkt en Leven Lang Leren ofwel Talent Development. Verder slaan we nieuwe wegen in om internationaal talent aan te trekken. We gaan **meer werken met ambassadeurs en peer-to-peer netwerken** omdat tevreden talenten in Brainport het beste uithangbord vormen om andere geschikte mensen voor onze regio te werven.

SAMENWERKING IN DE REGIO

Brainport Development koppelt partijen rond de innovatieagenda (Technologiepact 2.0). Hierbij zijn alle partners in het bestuur van Stichting Brainport betrokken. Waardoor **wij als aanjager, verbinder en versneller** – samen met onze (multi-helix) stakeholders – **nieuwe ontwikkelingen op het gebied van onderwijs en arbeidsmarkt** opmerken en aanpakken. We werken nauw samen, vooral met de onderwijsinstellingen Fontys Hogescholen, Summa College, ROC ter AA, Helicon, SintLucas, Design Academy, Technische Universiteit Eindhoven (TU/e), Tilburg University, diverse middelbare scholen en het primair onderwijs. We betrekken daarbij publieke partners zoals gemeente Helmond en Eindhoven, de Metropoolregio Eindhoven en de provincie, maar ook partijen als NUFFIC en ministeries met het oog op expertise, draagvlak, financiering en (beleids)vorming. Voor het realiseren van de gestelde ambities en plannen, is steeds **het bedrijfsleven onze belangrijkste partner**. Hun vraag naar gekwalificeerde mensen staat centraal. We werken actief samen met toonaangevende bedrijven in de regio, met bedrijfsnetwerken en clusters. Zoals in het **Brainport Talent Centre** dat 28 toonaangevende werkgevers in de regio verenigt en verbindt met financierende partijen zoals de Metropoolregio Eindhoven en Provincie Brabant en met stakeholders zoals onderwijsinstellingen, studenten en (internationale) kenniswerkers, consulaten en ambassades.

Programma's Onderwijs en Arbeidsmarkt Activiteiten 2016

 Focuslijnen,  Activiteiten 2016,  Beoogde resultaten



• ONTWIKKELEN EXPERIMENTEN



ONTWIKKELEN HYBRIDE WERKNEMERS (‘CHAMPIONS POOL’)

hoe kunnen we de meest talentvolle werknemers voldoende kansen in de regio bieden om hun talent door te ontwikkelen conform hun eigen wensen door het bieden van nieuwe (deel)uitdagingen in werk in de eigen sector of cross-sectoraal en door het bieden van scholing.



Experiment FASE 1 afgerond



ONTWIKKELEN LEVEN LANG LEREN

door (toekomstige) scholingsbehoefte van werknemers binnen een bedrijf in kaart te brengen en dit in nauwe samenwerking te doen met het onderwijs én hier concrete trajecten voor hen aan te verbinden, kunnen we de werknemers van het bedrijf beter vitaal, adaptief én passend houden.



Experiment FASE 1 afgerond



• OPZETTEN NIEUWE ACTIVITEITEN



OPZETTEN WEGWIJS IN ONDERWIJS

online platform voor primair en voortgezet onderwijs leerkrachten op het gebied van onderwijs innovatie



De portal 'Leren in Brainport' is regionaal uitgerold



OPZETTEN CREATIVE LAB BRAINPORT

samenwerkingsverband tussen onderwijs en bedrijfsleven, waarbij opdrachten uit het bedrijfsleven door studenten van VMBO en MBO uitgevoerd worden



- Creative Lab is van start
- Subsidieaanvraag ingediend en goedgekeurd om het opzetten en uitrollen van het Creative Lab te versnellen



OPZETTEN YOUNG BRAINPORT EXPERIENCE PROGRAMME

(het sourcen, ontwikkelen, boeien en binden van jong regionaal en wereldwijd toptalent) start met twee onderdelen:

1. Young Brainport Class of Excellence
2. Young Brainport Master Course



Start met de eerste twee onderdelen van het project: de class of excellence en de master course



• CONTINUEREN BESTAANDE ACTIVITEITEN EN PROJECTEN



COÖRDINEREN VAN HET CAPTAINS OF EDUCATION-OVERLEG

tussen voortgezet onderwijs, hoger onderwijs en bedrijven met als doel een gezamenlijke aanpak



Halfjaarlijks Captains of Education overleg met concrete acties voor en door de deelnemers



DOORONTWIKKELLEN TECHFINDER

online zoekmachine voor primair en voortgezet onderwijs docenten met producten die voor techniekpromotie gebruikt kunnen worden



Deze webtool wordt in de Brainport regio gepromoot en actueel gehouden



DOORONTWIKKELLEN BRAINPORT SCHOLEN

waar het onderwijs in verbinding staat met de buitenwereld en waarin leerlingen via de '21st century skills' en 'Onderzoekend, Ontwerpend en Ondernemend leren (3-O leren)' worden voorbereid op hun toekomst in de Brainport regio.



Per 1 januari 2016: 2 nieuwe scholen

Per 1 september 2016: 3 nieuwe scholen

- Ontwikkeling van een leidraad voor nieuwe Brainport Scholen (over inrichting, organisatie etc. > concrete handvatten voor de transitie naar een Brainport School)
- Meeloopdagen voor docenten van nieuwe Brainport Scholen bij bestaande Brainport Scholen
- Introductiesessies voor docenten van Brainport Scholen bij bedrijven



DOORONTWIKKELLEN FOCUS EN PASSIE VOOR TECHNIEK

toptechniek in bedrijf project waarbij VMBO, MBO en bedrijfsleven gezamenlijk lesstof ontwikkelen



Start van het project Focus en Passie voor Techniek 2.0, gericht op VMBO-T



INTRODUCEREN 3-O-LEREN

Met de programma's 'Kiezen voor Techniek', WTE Brabant, Leren in Brainport en het kennisfestival wordt 3-O leren bij alle primair onderwijs scholen in de Brainport regio geïntroduceerd. 3-O leren: didactische werkvorm, gericht op Ondernemend-Onderzoekend-Ontwerpend leren.



- 3 docentenontwikkelteams samengesteld rond het thema: ICT, 3-O, onderwijs-bedrijfsleven
- Programmalijn ontwikkeld om TEC in het primair, voortgezet en hoger onderwijs schaalgrootte te geven



VERBINDEN KOPLOPERS IN ONDERWIJSINNOVATIE

die elkaar ontmoeten en inspireren door de organisatie van live events zoals Kennisfestival Leren in Brainport



Tweede editie van het Kennisfestival 'Leren in Brainport'



UITBREIDEN EN DOORONTWIKKELLEN VAN DE EERSTE BASISVERSIE VAN HET ARBEIDSMARKTDASHBOARD

met 'best practises' met de stakeholders overheid, werkgevers, onderwijs en ontwikkelmaatschappijen.



Arbeidsmarktdashboard uitgebreid met een eerste concept voor de doelgroep 'beroepsbevolking' en koppeling met aanvullende diensten voor competentie-ontwikkeling (o.a. Leven Lang Leren)



OPSCALEN BRAINPORT TALENT CENTRE (BTC)

een onafhankelijk samenwerkingsverband van bedrijfsleven, onderwijs- en kennisinstellingen en overheden uit de Brainport regio en Nederland met als doel: het gezamenlijk aantrekken, delen en behouden van (inter)nationaal tech- en IT-talent en het ontsluiten van expertise op dat gebied.



BTC uitgegroeid tot 35 partners; verhogen kwaliteit respons tech & IT talenten middels stories, challenges, webinars & events



AFRONDEN BRABANTSE INTERNATIONALE STUDENTENPILOT:

pilot gericht op het aantrekken en behouden van 70-100 internationale studenten. Opscalen van de succesvolle pilot naar het '1000-studenten plan'



- '(slot)evenement t.b.v. behoud internationale studenten.
- Plan voor opschaling pilot.



AFRONDEN BRABANT TALENTS

project gericht op het behoud van Nederlandse & internationale studenten voor werkgevers in Brabant



Een 'challenge-event' georganiseerd tijdens de Dutch Technology Week 2016. Project afgerond.

Business



TRENDS EN ONTWIKKELINGEN

De Brainport Monitor 2015 geeft het volgende beeld:

- De omzetgroei in Nederland kwam in 2014 voornamelijk uit export van de maakindustrie
- Brainport kan als spil van de Nederlandse economie fungeren door crossovers, slimme samenwerking, hoogopgeleide zelfstandigen (ZZP-ers) en veel ICT activiteit.
- Niet zozeer kapitaal en incubators vormen de basis voor een succesvol ecosysteem, maar juist de interactie tussen beide.
- Bedrijven zijn steeds succesvoller in het aantrekken van financiering voor innovatie en groei. Ze zoeken vaker naar een mix van financieringsvormen: vreemd én eigen vermogen.

Meer specifiek zien we de volgende ontwikkelingen:

De regio is eerder bekend als kennis-hotspot dan dynamische bedrijfs-hotspot. De regio moet (meer) startende bedrijven, investeerders en talent aantrekken. Een versnelling hierin is wenselijk omdat starters de dynamiek, innovatie en manier van (samen)werken in de regio positief beïnvloeden. Er worden diverse initiatieven genomen maar deze staan vaak nog op zichzelf en een collectieve ambitie ontbreekt. Het is onze uitdaging om alles wat Brainport startende en snelgroeiende bedrijven te bieden heeft, beter te verbinden, zichtbaarder te maken en vooral ook verder uit te bouwen.

We zien dat de financieringsbereidheid van investeerders (met name informals) groeit. Dit komt mede door de aangebrachte kwaliteitsborging in de diverse instrumenten en initiatieven. Bedrijven in hightech en design hebben langere technologische ontwikkelpaden. Dit vraagt om een langere adem in de ondersteuning en om grotere investeringen, die minder snel renderen. Dat maakt de regio met name voor VC's minder aantrekkelijk en vraagt om een specifieke benadering van kapitaalverstrekkers.

De betrokkenheid van het grotere MKB en corporates bij het stimuleren van bedrijvigheid is nog klein. Zij kunnen startende bedrijven als mentor en als financier aan de hand nemen. Tegelijkertijd zijn ze zelf gebaat bij de vernieuwende ideeën van deze bedrijven. Alle drie elementen, innovatie/idee, een goed team en kapitaal, zijn nodig om tot duurzame groei te komen. De samenwerking tussen MKB, start-ups en corporates moet gefaciliteerd worden omdat een goede mix de benodigde dynamiek oplevert.

Om als individueel (kleiner) bedrijf competitief sterker te staan, zoeken bedrijven samenwerking op. Hoewel globalisering en digitalisering dat grenzeloos toestaan, zoeken bedrijven vaak partners in de nabije omgeving. Samenwerking wordt bovendien meer multidisciplinair. Het gaat dan om zaken als co-creatie (vernieuwing), co-manufacturing en facility sharing (ook om hoge onderzoeks- en productiekosten te drukken). Clusters zijn het aanspreekpunt om aan nieuwe contacten te komen en om gezamenlijk oplossingen te zoeken.

Programma Starten en Groeien

AMBITIES - AANPAK 2016

We zetten in op een betere structuur en samenwerking tussen bestaande initiatieven en ook MKB. Om dit te bereiken leggen we vanaf 2016 **nog meer nadruk op verbindingen**. Knopen we initiatieven en organisaties aan elkaar in het **hele startup-ecosysteem** van Brainport. Kijken we samen naar de beste manier om startende bedrijven vooruit te helpen. Niet alleen publieke partijen dragen daaraan bij. In 2016 willen we juist **het gevestigde MKB koppelen om starters en groeiers** van hun ervaringen te laten leren en op hun beurt bestaande bedrijven kennis te laten maken met de nieuwste innovaties en ideeën. Verbindingen zijn ook belangrijk bij de financieringsbehoefte van bedrijven. We doen dat veel meer in samenhang met andere belangrijke groeivoorwaarden: een goed team en goede ideeën. Die brengen we meer en op het goede moment bij elkaar.

Dat betekent voor 2016 dat we vanuit onze sterke core business -het adviseren, begeleiden en waar mogelijk financieren van starters en groeiers (circa 250 tot 300 per jaar)- **meer project-georiënteerde activiteiten opstarten**.

We zetten in op het door laten groeien van de **'Startup Hub'** die onlangs in Brainport is gestart. Het gaat om een centrale kennis hub voor startende en groeiende bedrijven. Deze hub maakt **gebruik van alle initiatieven, kennis en kracht in de hele regio** en zet die met wederzijdse toegevoegde waarde in. Onze valorisatie activiteiten zoals in Bright Move blijven we onverminderd doorzetten maar - net als onze dienstverlening gericht op starten en groeien- wordt meer ingebed in de Startup Hub. Ook leggen we **meer nadruk op de (inter-)nationale zichtbaarheid van het startup ecosysteem** en de succesvolle starters en groeiers die daaruit ontstaan. Dit levert **nieuwe leads voor de regio** op in termen van financiers, ideeën en ondernemers(talent).

SAMENWERKING IN DE REGIO

De aard van onze werkzaamheden vraagt om een **constante samenwerking en (rol)afstemming** met alle mogelijke partijen, MKB en publieke organisaties. We geven individueel ondernemersadvies.

Dat gebeurt vooral in de fase waarop commerciële partijen nog niet voldoende verdienmodel zien, maar starters en groeiers wel onafhankelijk advies en faciliteiten nodig hebben. Dan is Brainport Development van onderscheidende waarde. Voor de realisatie van de Startup Hub is samenwerking het sleutelwoord. Brainport Development neemt daarin, samen met andere partijen, het initiatief. Zo ontstaat in de regio een **beter sluitend aanbod aan ondernemersvoorzieningen, advies en faciliteiten**. Er is een intensieve samenwerking met TU/e en regionale ontwikkelingsorganisaties zoals de Brabantse Ontwikkelings Maatschappij (BOM) op het gebied van kennisvalorisatie. Hierin **combineren we onze kennis van business met de netwerken, mensen (met) ideeën en technologische kennis** die aanwezig zijn bij andere partners. Die samenwerking is zichtbaar in Bright Move. Waar het gaat om het stimuleren van ondernemerschap en ondernemersvaardigheden, werken we samen met onderwijspartners, bedrijfsnetwerken of clusters. **Samen bereiken we meer ondernemers én kunnen we voor meer ondernemers iets betekenen**. Afhankelijk van het onderwerp, werken we met verschillende partijen samen zoals de Metropoolregio Eindhoven, Kamer van Koophandel, Brabants-Zeeuwse Werkgeversvereniging, TNO, Philips, Brainport Industries Coöperatie, gemeenten, campussen (High Tech Campus Eindhoven, AutomotiveCampusNL, TU/e Science Park, Strijp-S, Food Tech Park Brainport, Technische Universiteit Eindhoven, Tilburg University, Fontys Hogescholen, Summa College, Provincie Noord-Brabant, regionale ontwikkelingsmaatschappijen BOM en Rewin (West Brabant), Maxima Medisch Centrum, Eindhoven365 en woningcorporatie Trudo.

Programma Starten en Groeien Activiteiten 2016

 Focuslijnen,  Activiteiten 2016,  Beoogde resultaten



• STARTENDE EN GROEIENDE BEDRIJVEN DIRECT ONDERSTEUNEN



UITVOEREN EN GEVEN INDIVIDUEEL BEDRIJFSADVIES

waarbij we, samen met ondernemers, een SWOT-analyse maken van hun propositie, waarna we zo ook concreet helpen bij bijv. financiering/ bedrijfsvoering/ (technische) ontwikkeling.



- 250 intakegesprekken met innovatieve bedrijven
- 350 herhalingsgesprekken met innovatieve bedrijven



ORGANISEREN EXPERTPANELS

n.a.v. individuele bedrijfsgesprekken, organiseren we expertpanels voor specifieke bedrijven. Hiermee genereren we meer snelheid in de ontwikkeling van de business case (d.m.v. financiering, technologie, samenwerking/netwerk).



15 expertpanels



ONTWIKKELEN NIEUWE TOOLS

die starten en groeien eenvoudige/inzichtelijker maken en een grote groep ondernemers wegwijs maken in het (regionale) aanbod van startersondersteuning.



- Business Compass bij meer partijen wegzetten (25 partijen extra 2016)
- In stand houden (inhoudelijk) en uitbouwen (gebruik/promotie) MKB financieringsgids



ONDERSTEUNEN STARTENDE BEDRIJVEN BIJ BINNENHALEN 20 FINANCIERINGEN

daarvoor beoordelen we business plannen, maken we een financiële analyse en slaan we bruggen tussen financiers en bedrijven.



20 (indirecte) financieringen voor bedrijven, waaronder 4 via Bright Move. Vijf deelnemers voor het informaal platform Made in Brabant.



ORGANISEREN VOORLICHTING EN INZICHT IN FINANCIERINGSMOGELIJKHEDEN

via de financieringstafel en collectieve bijeenkomsten. En regulier overleg van financiers van diverse aard institutionaliseren.



Organiseren van 9 'bankentafels' (waarbij aan de hand van concrete, moeilijk te financieren cases, delen financiers hun kennis, kunde en netwerk om bedrijven verder te helpen)



• STRUCTUUR VERSTERKING



OPZETTEN VAN HET EUROPESE SUBSIDIEPROJECT I4MS

(ICT for Manufacturing SMEs)



Mee opzetten zoektools binnen Europa ter versterking van financiering en overzicht.



ONTWIKKELEN EN VERSPREIDEN FYSIEK OVERZICHT VAN DIENSTEN

(map van de aangeboden diensten)



Verspreiden onder accountants en banken in de Brainportregio. Ook alle medewerkers Economische zaken van gemeenten worden voorzien.



FACILITEREN VAN MEER BETROKKENHEID

van het grotere MKB en corporates bij het stimuleren van (nieuwe) bedrijvigheid; koppelen van bestaand MKB en MKB+ aan starters en groeiers ('parenting')



3 'Parenting'-sessies waarin starters gekoppeld worden aan bestaande MKB en MKB+ bedrijven



• START UP HUB



VERGROTEN BETROKKENHEID BIJ ONDERWIJS

vanuit de Hub-gedachte



Deelname aan minimaal 5 minor en masterclasses binnen TU/e, Fontys, Summa



VERBETEREN FINANCIERINGSAAVVRAGEN

door vooraf te toetsen (door Brainport Development) en daarna toekennen van een voucher voor de opmaak van een plan



- Uitzetten van 20 vouchers à € 2.500,--



ONDERSTEUNEN PODIA

voor exposure van start ups



Deelname aan het ASML Young Talent Award



TOEVOEGEN KENNIS EN KUNDE AAN EVENTS VAN ANDERE PARTIJEN

om zo een kwalitatieve impuls te leveren in de opzet en uitvoering van deze bijeenkomsten



Deelname aan vier regionale en/of nationale events



• INCUBATION



REALISATIE INCUBATOR

ingebed in 'Med Hub' voor startend ondernemerschap in het kader van de uitbouw Máxima Medisch Centrum Health Campus (Health Innovation Campus)



'Med Hub' van start met 4 deelnemers aan Máxima Medisch Centrum-incubator



• BEDRIJVENCENTRA



MANAGEN EN EXPLOITATEREN TWICE

van de thematische bedrijvencentra van Twice Eindhoven BV (Twinning, Catalyst, Bèta en Mu). Twice wil het ecosysteem in Brainport blijven bevorderen en blijft een optimale aansluiting zoeken bij de Brainport Next Generation.



Vanwege het besluit om de management-overeenkomst te herijken loopt de huidige opdracht medio juli 2016 af. Over een eventueel vervolg zal worden overlegd met aandeelhouders en commissarissen.



• VALORISATIE



VERGROTEN FINANCIERINGSINSTRUMENTEN

cq in stand houden van de financierings-instrumenten in de regio (pre seed en seed). Gereed 2018. Deelnemer, geen leading partner.



- Mede initiëren van een vervolgfonds voor vroege investeringen Bright Move/TU/e, markt.
- Start van ontwikkeling valorisatie programma – 2 (Bright Move) gereed 2018

Programma Clusters

AMBITIES - AANPAK 2016

In 2016 gaan we zorgen voor goed (beter) functionerende clusters die de **concurrentiekracht** van hun leden **vergroten** en **relevant** zijn voor de **Brainportregio**. Naast individuele clusters, hebben we meer aandacht voor het **collectief aan clusters**. We fungeren als kennis hub, dragen clustersuccessen uit en vragen aandacht voor clusters op nationaal (beleids-)niveau.

Er is geen blauwdruk van hetgeen Brainport Development in 2016 gaat doen voor individuele clusters en hun vraagstukken. We zijn namelijk voor clusters van betekenis op heel verschillende manieren. Bijvoorbeeld door de rollen aan te nemen van **uitvoerder** (in projecten, bedrijfsmatig, strategisch of communicatief), **expert**, **verbinder** en **belangenbehartiger**. We gaan in op vragen die bij ons komen en leveren daarvoor maatwerk. We hebben voldoende inzicht in het totale clusterveld (in relevante sectoren) en we hebben meerdere clusters in de regio mede laten ontstaan. Daardoor vervullen we een **natuurlijke (ontwikkel)rol voor clusters** in de regio. Aan de doorontwikkeling van het **HightechSoftware cluster** blijven we in 2016 in ieder geval een actieve bijdrage leveren. We zijn partner in een project dat leidt tot een cluster op het gebied van geïntegreerde fotonica: **Photon Delta**.

Voor het collectief gaan we meer en meer opereren als kennis hub, faciliteren we interactie en clustermanagement vaardigheden en **promoten we de Brainport clusters regionaal, nationaal en internationaal** via internationale events. Zo bieden we clusters een internationaal podium door de organisatie van de **TCl Global Conference 2016** in Eindhoven, waarmee we ook in eigen land bij ministeries en provincies clusters hoger op de agenda zetten.

SAMENWERKING IN DE REGIO

Naast Brainport Development ondersteunen ook andere partijen in de regio clusters en clustering. Ieder doet dat vanuit eigen belangen en expertise. Denk bijvoorbeeld aan de Provincie in samenwerking met de BOM, Kamer van Koophandel, Rijksdienst voor Ondernemend Nederland, TU/e Innovation Lab, United Brains en Clustermanagement organisaties. **Brainport Development is de enige partij die structurele samenwerking stimuleert in hightech en design om economische groei te realiseren.** Afstemmen met, en soms overdragen aan, deze partners is daarom belangrijk. Bovendien kan Brainport Development **organiserend vermogen leveren** om nieuwe clusterinitiatieven uit te laten groeien tot clusterorganisaties. Dat hebben we de afgelopen jaren vaker bewezen met **Brainport Industries, Capital D, HighTechSoftware-cluster, Coöperatie Slimmer Leven 2020**. Die kennis, ervaring en slagkracht voegt Brainport Development toe aan het **regionale clusterlandschap**.

Programma Clusters

Activiteiten 2016

 Focuslijnen,  Activiteiten 2016,  Beoogde resultaten



• CLUSTERS VERSTERKEN – I INDIVIDUEEL



VERSTERKEN INDIVIDUELE CLUSTERS

en waar nodig nieuwe ontwikkelen, waaronder:



4 bedrijvencusters zijn versterkt, m.a.w. met hun concrete ontwikkelvraag verder geholpen.



VERSTERKEN HighTechSoftware CLUSTER



Cluster is verder geprofessionaliseerd en meerwaarde voor leden is vergroot



DOORONTWIKKELEN PHOTON DELTA INITIATIEF

tot cluster rond geïntegreerde fotonica.



- Minimaal 10 bedrijven in cluster en clustermanager actief



• CLUSTERS VERSTERKEN – II COLLECTIEF



FACILITEREN VAN INTERACTIE EN (KENNIS) UITWISSELING CLUSTERMANAGERS

om functioneren van clusters te verbeteren en samenwerking te bevorderen



- 3 events georganiseerd met daarbij minimaal 6 clustermanagers
- 6 clustermanagers zien Brainport Development als relevante gesprekspartner



GENEREREN BELEIDSAANDACHT VOOR CLUSTERS

om op nationaal niveau aandacht te vragen voor beleids- en financieringsinstrumenten voor clusters.



Positie verworven als preferente aanspreekpartner voor het ministerie van Economische zaken t.a.v. clusterbeleid



TCI CONFERENTIE 2016

(6-10 november); waarbij we naast het organiseren van de conferentie, in aanloop daar naar toe het food en high tech cluster op Zuidoost Nederlandse schaal versterken, en (inter-)nationaal aandacht genereren voor clusters.



- TCI Global Conference in Eindhoven
- 550 clusterprofessionals aanwezig (regionaal / nationaal / internationaal)

Technology



TRENDS EN ONTWIKKELINGEN

De Brainport Monitor 2015 geeft het volgende beeld:

- **Bedrijven uit de regio domineren de lijst met grootste R&D investeerders; in 2014 maar liefst 19 procent van het Nederlandse totaal.**
- **Private R&D uitgaven renderen, want iedere euro private R&D levert het Bruto Regionaal Product € 2,30 op, maar staan onder druk.**
- **Steeds meer bedrijven werken samen om tot innovatie te komen**
- **Nederland wordt beschouwd als Europese kanshebber gezien om de 'digital age' en 4e industriële revolutie (Industry 4.0) succesvol te benutten**
- **Brainport is de grootste innovatie hotspot van nationaal belang**

Meer specifiek zien we de volgende ontwikkelingen:

Traditionele bronnen voor economische groei zoals bevolkingsgroei, toename arbeidsparticipatie, delfstoffenwinning, drogen op. Kennis wordt de nieuwe motor van economische groei maar de investering van overheid (publieke R&D) en bedrijven (private R&D) in kennis activiteiten en infrastructuur loopt terug. Initiatieven zoals Holst Center kunnen nog niet rekenen op structurele langjarige publieke financiering. Een innovatie-regio dient echter over een eigen basis van relevante kennisactiviteiten te beschikken. Daarvoor zijn structurele investeringen nodig.

Brainport is kwetsbaar door een te grote afhankelijkheid van private R&D en een tekort aan publieke R&D. Er is hierin geen sprake van een gelijk speelveld vergeleken met andere regio's en landen in Europa. Als gevolg belemmert dat kennisinstituten om langjarige samenwerkingsrelaties uit te bouwen en lokt het geen extra publiek-privaat onderzoek uit. Nederland is daardoor ook minder aantrekkelijk als vestigingsland voor buitenlandse R&D-bedrijven.

Als het op kennis en innovatie aankomt, is de regio het relevante schaalniveau om internationaal de competitie aan te gaan. Het belang van de aanwezigheid van kennis en R&D-instituten voor het open innovatie ecosysteem

neemt alleen maar toe. Grote, middelgrote en kleine bedrijven hebben behoefte aan samenwerking bij (pre-competitief) onderzoek. Nabijheid is erg belangrijk en in dat opzicht vormen R&D instituten knooppunten van het innovatie ecosysteem.

Toekomstige innovaties komen voort uit twee 'hoeken': Key Enabling Technologies en Internet of Things. Er is een toenemende vraag naar complexe systemen, gebaseerd op een aantal Key Enabling Technologies zoals nanotechnologie waarin Brainport wereldwijd vooroploopt. Internet of Things (IoT) verwijst naar de verregaande, geavanceerde en gedigitaliseerde koppeling van kleinere, slimmere apparaten, systemen, machines en diensten. Dit leidt tot automatisering op bijna alle gebieden en maakt toepassingen mogelijk zoals Smart Grids. Het breidt zich uit naar allerlei schaalniveaus, zoals Smart Cities. IoT is ook belangrijk voor de industrie, die efficiënter, flexibeler, kwalitatief beter en in kleine series kan produceren (Smart Industry). Het leidt tot geavanceerde productietechnologieën, slimme manieren van produceren en nieuwe producten en diensten. Hoewel het MKB hier nog maar weinig mee bezig is, ziet meer dan de helft van de ondernemers Smart Industry als een kans. Allerlei partijen proberen bedrijven op dit pad verder te helpen via (bewustwordings)programma's, projecten en fieldlabs.

Aanpak Technology

AMBITIES - AANPAK 2016

Als Brainport internationaal een toppositie wil realiseren in onderzoek en ontwikkeling van hightech en design, gericht op maatschappelijke uitdagingen, dan moeten we **meer in samenhang optrekken en samenwerken binnen een multi-helix**. In 2016 zetten we de aanpak voort van Brainport Next Generation. Om samen met TU/e en andere relevante partners tot een gezamenlijke visie- en agendavorming te komen over het internationaal onderscheidende technologieprofiel van Brainport.

Daarvoor zoeken we **meer en bewustere afstemming** met bedrijven en kennisinstellingen in de regio maar ook met campussen, onderwijs en clusters. Vanuit deze gedeelde zienswijze werken we een aanpak uit die voor alle partijen toepasbaar is om dit profiel proactief uit te dragen en te promoten.

In 2016 zetten we de eerste stappen om samen met bedrijfsleven en kennisinstellingen te komen tot:

- **Definiëring van het specifieke technologie portfolio van Brainport. Dit combineren we met de ontwikkeling van een proactieve aanpak voor het (internationaal) verzilveren van onze technologische maakcompetenties**
- **een roadmap voor toegankelijkheid en eventuele uitbreiding van onderzoeksfaciliteiten**
- **gerichte initiatieven en projecten om noodzakelijke verbeteringen in het innovatie stimuleringsbeleid van Rijk en Europa te bewerkstelligen.**

SAMENWERKING IN DE REGIO

De internationale profilering van het specifieke technologieprofiel van de regio, moet worden opgebouwd en gevoed door de afzonderlijke individuele bedrijven en onderwijs- en kennisinstellingen die de regio rijk is. Brainport Development is de organisatie die hierin een schakelrol vervult en die het initiatief neemt om tot een dergelijke profilering te komen. De TU/e speelt met het HighTechSystems Centre en het Data Science Centre (DSC/e) een belangrijke rol in het technologische profiel van de regio net als de Centres of Expertise van Fontys. Om dat profiel vervolgens succesvol internationaal uit te dragen is **draagvlak, eigenaarschap en medewerking van heel veel partijen** nodig. In de regio gaat het niet alleen om bedrijven en kennisinstellingen maar ook om intermediaire partijen zoals Kamer van Koophandel, topsectoren zoals HTSM, clusterorganisaties, ministeries en provincies. Buiten de regio betreft het bijvoorbeeld innovatieattachés op de buitenlandse diplomatieke posten. Brainport Development levert veel inspanningen om het benodigde draagvlak, eigenaarschap en medewerking te realiseren. Dit is ook te zien bij het **ontwikkelen van de roadmap onderzoeksfaciliteiten en living labs**, waar we samen met de TU/e een trekkersrol vervullen en partijen zoals TU/e, TNO, PINS, FOM-DIFFER actief (laten) aanhaken. Om invloed uit te oefenen op het nationaal innovatie instrumentarium (en beleid) is het van belang dat de inzet vanuit Brainport coherent en helder is en ook zo wordt overgebracht bij de partijen die hierover gaan. Brainport Development zorgt voor **'intelligence'** over de regio en daarmee voor **gedegen onderbouwing van de gezamenlijke inzet** richting bijvoorbeeld ministeries. Dit kunnen we doen vanwege ons uitgebreide netwerk en ervaring op het gebied van monitoring. **Samen met triple helix partners, R&D investeerders en clusters komen we zo bijvoorbeeld sneller en beter tot een gezamenlijk onderschreven agenda voor verbetering en vernieuwing van het nationale innovatiebeleid.**

Aanpak Technology Activiteiten 2016

 Focuslijnen,  Activiteiten 2016,  Beoogde resultaten



• TECHNOLOGIE PORTFOLIO BRAINPORT



UITWERKEN SPECIFIEKE TECHNOLOGISCHE COMPETENTIES

van Brainport in maakindustrie om dit vervolgens beter (internationaal) te kunnen vermarkten



Technologie Portfolio Brainport maakindustrie en aanpak voor regionale aanpak voor (internationale) vermarkting.



• FACILITEITEN VOOR ONDERZOEK EN INNOVATIE



VALIDEREN VAN BESCHIKBAARHEID, BEHOEFTE EN NOODZAAK

van open innovatie en onderzoeks-faciliteiten en -infrastructuur in de regio



Raming en roadmap open innovatie en onderzoeksfaciliteiten en - infrastructuur.



• NATIONAAL EN EUROPEES INNOVATIE INSTRUMENTARIUM



ONDERSTEUNEN

van specifieke Brainport publiek-private onderzoeksinitiatieven



Uitzicht op (structurele) rijksbijdragen voor versterking van High Tech Systems Center; Data Science Center; Holst Centre; Solliance; Photon Delta; alsmede kennisinitiatieven op het gebied van energie, health, mobility



ONTWIKKELN VERBETERVORSTELLEN INNOVATIEBELEID

op Rijksniveau



Door bedrijfs- en kennisbasis gezamenlijk onderschreven agenda voor verbetering en vernieuwing van het nationale innovatiebeleid (incl. generieke en fiscale regelingen)



VOORSORTEREN KIC

op de nieuwe call van het European Institute of Innovation and Technology (EIT) voor de Knowledge and Innovation Community (KIC) 'Smart Manufacturing'



Aansluiting van bedrijven en kennisinstellingen uit het Brainport ecosysteem bij de nieuwe EIT KIC call 'Smart Manufacturing'.



SAMENWERKEN MET PROVINCIE, BOM EN KVK aan de uitvoering van Versnellingsagenda Smart Industry Noord-Brabant



Opvolging gegeven aan actielijnen en samenstelling kerngroep uitgebreid.



• VERBINDEN PUBLIEKE EN PRIVATE PARTIJEN EN FINANCIERING



VERBETEREN AANSLUITING

op het FOM-instituut DIFFER, ECN-Eindhoven en de beide co-locaties van EIT-KIC InnoEnergy en EIT-Digital en het nieuwe EIT KIC Health



Genoemde organisaties helpen om 2x per jaar aan te sluiten bij een activiteit van bedrijven en kennisinstellingen in Brainport



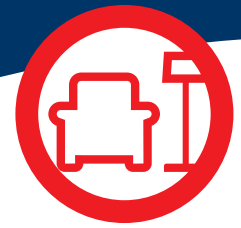
ONTSLUITEN VAN EUROPESE FINANCIERINGSKANSEN

in functie van de (additionele) financiering van projecten en activiteiten van stakeholders in Brainport binnen het domein technologie



Bedrijven en kennisinstellingen doorverwijzen naar relevante Europese calls of projectconsortia

Basics



TRENDS EN ONTWIKKELINGEN

De Brainport Monitor 2015 geeft het volgende beeld:

- De agglomeratiekracht van Brainport kan worden vergroot door snelle verbindingen met complementaire voorzieningen van andere steden
- Fysieke nabijheid en vertrouwen van belang voor interacties in een kennisregio

Meer specifiek zien we de volgende ontwikkelingen:

De aantrekkelijkheid van Brainport als internationale kennisregio hangt niet alleen af van de bedrijven en instellingen die er gevestigd zijn en de banen of carrièrekansen die zij bieden. Het leefklimaat, een aantrekkelijke woonomgeving met goede voorzieningen, bepaalt ook de (inter)nationale concurrentiepositie en aantrekkingskracht. Daar ligt voor Brainport een flinke uitdaging.

De kwaliteit van het vestigingsklimaat in Brainport staat onder druk, onder andere door beperkt cultureel kapitaal. Andere kennisregio's hebben vaak meer grootstedelijke en metropoolachtige voorzieningen. De Brainportregio staat voor de opgave het voorzieningenniveau van eigen stadsregio vast te houden en een verdere impuls te geven. Dat effect kan voor een deel ook worden bereikt met betere reisverbindingen. Hierdoor komt de voorzieningenstructuur van omliggende gebieden binnen handbereik en vergroot de agglomeratiekracht van Brainport. Het zal een impuls geven aan het vestigingsklimaat en aantrekkelijkheid van de regio.

Ook de fysieke leefomgeving en de bereikbaarheid staan onder druk, mede vanwege de teruglopende investeringsruimte bij overheden. Er is minder vraag naar woningen en werklocaties. In plaats van uitbreiding ligt daarom meer nadruk op het transformeren en optimaliseren van bestaande gebieden, locaties en verbindingen. Daar komt de behoefte aan beleving, waardevermeerdering en duurzame innovatieve oplossingen bij. Dat vraagt om nieuwe allianties en ruimte voor experimenten en initiatieven. De complexiteit neemt toe en dat vergt tijd. Het biedt echter ook kansen op onderscheidende milieus met een breed maatschappelijk draagvlak.

Aanpak Basics

AMBITIES - AANPAK 2016

Als het gaat over basics, dan zetten we in 2016 stappen die pas op langere termijn effect zullen hebben. Er is namelijk een grote afhankelijkheid van rijksbeleid, vastgelegd in wetgeving en Kabinetsbeleid. Het gaat om complexe besluitvormingsprocessen die bovendien raken aan grote belangen in de regio en de rest van Nederland. Vanuit Brainport Development leveren we in 2016 **zeer gerichte inspanningen via onze sterke lobbypositie in Brabant, Den Haag en ons internationale netwerk**. Zo agenderen we onderwerpen, sturen we op beleid en weten we de juiste mensen en organisaties te mobiliseren voor de belangen van Brainport. Dit doen we steeds meer en steeds vaker in een **multi-helix setting**, in verbinding met anderen. Ook zoeken we nadrukkelijk de samenwerking met Amsterdam en Rotterdam en maken we in Europees verband én in de regio zelf slimme coalities.

Daarmee willen we bereiken dat er een **sterker stedelijk netwerk** en meer agglomeratiekracht ontstaat voor de Brainportregio. **Excellente verbindingen** met omliggende regio's in Zuid-Nederland en internationaal zijn daarvoor cruciaal. Belangrijk is in dat verband onze **deelname via de Alderstafel** aan de besluitvormingsdiscussie over de groei van zakelijke, relevante bestemmingen vanaf Eindhoven Airport. Maar ook de fysieke **bereikbaarheid over de weg**, net als de ontwikkeling en **verbinding van campussen en topwerklocaties** kunnen rekenen op onze aandacht en inzet. Zo hebben we een adviserende rol in ruimtelijke ontwikkelingsplannen zoals **Brainport City** (centrum – stationsomgeving Eindhoven). Ander aandachtspunt is de **kwaliteit van woon- en leefmilieu** in Brainport. Die moet verder omhoog. Bij de internationale concurrentiepositie die wij als Brainport innemen, past een gevarieerd en hoogstaand aanbod van voorzieningen en activiteiten op gebied van cultuur en sport. We lobbyen voor draagvlak (en financiering) bij rijk en provincies. We willen onze **mondiale bekendheid bij kenniswerkers, start-ups en investeerders uitbouwen** en tegelijkertijd het draagvlak in de regio vergroten. Dat doen we door structurele steun en draagvlak te zoeken voor toonaangevende terugkerende events zoals de **Dutch Design Week, GLOW, STRP-biënnale en Dutch Technology Week**. Maar evenzeer door nieuwe eenmalige events naar de regio te halen of te organiseren die dienen als podium voor ontmoeting of voor het genereren van (internationale) beleidsaandacht. Bijvoorbeeld de Europese **WIRE conferentie in 2016** en andere activiteiten die onder de vlag van het Nederlands EU Voorzitterschap in de regio plaatsvinden.

SAMENWERKING IN DE REGIO

Met vrijwel alle dossiers in dit domein zijn grote belangen gemoeid. Daarom zijn er veel partijen gezamenlijk en zelfstandig in actief, ieder vanuit de eigen belangen en invalshoek. Voor **agglomeratiekracht** zijn ministeries en Economic Boards Amsterdam en Rotterdam partners. **Specifiek voor branding** zijn alle partners uit het stichtingsbestuur en Eindhoven365 van belang. Rondom **vestigingsklimaat** zijn dat: Kamer van Koophandel, Brabants-Zeeuwse Werkgeversvereniging, TNO, innovatiecampussen zoals High Tech Campus Eindhoven, TU/e Science Park, AutomotiveCampusNL en gemeenten. De directeur van Stichting Brainport zit aan de zogenoemde Alders Tafel die gaat over de vluchtcapaciteit van Eindhoven Airport. Wat betreft bereikbaarheid zijn de provincies Brabant en Limburg, de gemeenten, de Metropoolregio Eindhoven en de Brabants-Zeeuwse Werkgeversvereniging belangrijke partners. Brainport Development neemt in dit complexe veld van spelers een wisselende rol aan, variërend van **lobbyist, beleidsadviseur, strategisch adviseur, expert, klankbord** en het **leveren van 'kennis en intelligence' over de regio**. Dit doen we altijd met het oog op de **breder economische ontwikkeling** en het realiseren van de juiste **groeivoorwaarden** voor Brainport. We vertegenwoordigen actief de belangen van het hele hightech en design ecosysteem en mobiliseren partijen daarvoor. Dit valt soms samen met de belangen van individuele partners zoals een gemeente of een kennisinstelling. Dan zoeken we uiteraard naar coalities en verbindingen, trekken we zoveel mogelijk samen op in woord en daad. Kijkend naar waar we elkaar kunnen versterken, zorgen we voor een **krachtiger stem op belangrijke dossiers**. Bijvoorbeeld in de voorbereiding van de nieuwe concessiehouder voor het openbaar vervoer in Noord-Brabant, waar we zorgden voor betrokkenheid van economische toplocaties, campussen en andere triple helix partners in Brainport.

Aanpak Basics

Activiteiten 2016

 Focuslijnen,  Activiteiten 2016,  Beoogde resultaten



• AGGLOMERATIEKRACHT



POSITIONEREN VAN BRAINPORT IN NIEUWE NATIONALE OMGEVINGSVISIE (RIJKSNOTA)

als een van de drie economische pijlers van Nederland met maatregelen gericht op vergroting van de "agglomeratiekracht" van de regio zowel op landsdelige als nationale schaal.



Brainport erkend/benoemd in nationale omgevingsvisie (Rijksnota)



• BEKENDHEID EN DRAAGVLAK IN DE REGIO EN IN DE WERELD; IMAGO



INTERNATIONALE PROFILERING EN PROGRAMMERING EVENTS



Internationale profilering van toonaangevende terugkerende events zoals DDW, GLOW, STRP, DTW. Eenmalige events als podium en ontmoeting voor de Brainport clusters, zoals WIRE en TCI in 2016



• BEREIKBAARHEID



STRATEGISCHE INZET EN BELEIDSBËINVLOEDING

gericht op verbetering van bereikbaarheid



Verbeterde personeitreinverbindingen naar Duitsland en België en invoering van hoogfrequent spoor (spoorboek-loos rijden) ter vergroting van de agglomeratiekracht;



Besluitvorming en implementatie bereikbaarheidsimpuls A58, A67 en de weginfrastructuur van Zuidoost-Brabant: Brabant Corridor onder regie van provincie Brabant;



ALDERS TAFEL 2015

Operationaliseren van de afspraken omtrent de doorontwikkeling van Eindhoven Airport volgend uit de Alders Tafel 2015



Eindhoven Airport: verbindingen met Alpensteden en buitenlandse hubs die overstap op intercontinentale vluchten vergemakkelijken (zoals London Heathrow, München en Istanbul)



ORGANISEREN BETROKKENHEID VAN ECONOMISCHE TOPLOCATIES EN PARTNERS

in de vereiste Triple Helix overlegstructuur die de nieuwe concessiehouder voor het openbaar vervoer volgens het programma van eisen van Provincie Noord-Brabant dient vorm te geven



Auto en OV: verkorte reistijden naar specifieke bestemmingen in de regio. Betere ontsluiting en HOV verbinden van campussen, topwerklocaties en landzijdige verbinding Eindhoven Airport



Implementatie van een innovatie roadmap Eindhoven Airport



• KWALITATIEF HOOGWAARDIG WOON-, WERK- EN LEEFMILIEU



VOORTZETTEN VAN OVERLEG TUSSEN DIRECTIES BRAINPORT CAMPUSLOCATIES

met het oog op verbeterde bereikbaarheid, gemeenschappelijke agenda onderzoeksfaciliteiten en gezamenlijke internationale exposure.



Excellente ontsluiting en HOV van campussen en topwerklocaties



ADVIESROL BIJ DE ONTWIKKELING

van innovatiecampussen/werklocaties, Brainport City dossier (centrum, stationsgebied) en eventuele andere ruimtelijk-economische programma's van gemeenten en van Metropoolregio Eindhoven.



- Hoogwaardige publieke ruimte van het centrum en stationsgebied van Eindhoven als toegang tot Brainport.
- Hoogstedelijke woonmilieus en excellente data infrastructuur (glasvezelnetwerk en WiFi) overal vrij beschikbaar



GENEREREN NATIONAAL DRAAGVLAK

voor versterking van stedelijke en metropolitane (cultuur en sport) voorzieningen van Brainport



Uitzicht op Rijksbijdragen voor voorzieningenniveau uit de Algemene Uitkering van het VNG Gemeentefonds



Opname van events met internationale uitstraling in de culturele basisinfrastructuur (DDW, GLOW, STRP)



Financiering voor specifieke voorzieningen die versterking betekenen voor de internationale aantrekkingskracht en het vestigingsklimaat van Brainport

Internationaal



TRENDS EN ONTWIKKELINGEN

Brainport is de afgelopen jaren wereldwijd in het vizier gekomen van andere succesvolle regio's die vaak graag met ons willen samenwerken. Het blikveld is daardoor verruimd van het provinciale en nationale naar het Europese en wereldwijde speelveld. Logisch eigenlijk, want onze bedrijven en kennisinstellingen werken internationaal. Dit geldt voor de export van producten en diensten, allianties met innovatiepartners en het werven van mondiaal talent.

Het aanbod van technologisch geschoold en gekwalificeerd personeel speelt een fundamentele rol in de regionale economische ontwikkeling. Hoogwaardig arbeidspotentieel is niet alleen een voorwaarde om vacatures te vervullen, maar steeds meer een bepalende factor voor het aantrekken van investeringen en start-ups. De 'battle for talent' blijft de komende jaren een gegeven. Steeds vaker zien we dat het aantrekken van internationaal talent uit de gangbare landen niet meer zo vanzelfsprekend is. In die landen is momenteel of op korte termijn een tekort aan Tech en ICT talent.

Vanuit de ambitie voor het versterken van de internationale positie van Nederland, Brabant en de Brainportregio ligt er een rol voor de overheid om de drempels tot internationaal zakendoen te verlagen. Taken moeten voorzien in het informeren, interesseren, mobiliseren, organiseren en faciliteren van het bedrijfsleven richting belangrijke internationale markten. Toenemende concurrentie dwingt ons op zoek te gaan naar innovatieve vormen van samenwerking voor internationalisering en een goed (doelmatig en doeltreffend) functionerend apparaat.

Brainport International Programme

AMBITIES - AANPAK 2016



In 2016 bouwen we verder aan het Brainport International Programme als hét centrale knooppunt voor internationalisering in de regio voor private en publieke partijen. Inzet: BIP vergroot de internationale slagkracht van Brainport regio en maakt **internationale samenwerking tussen de multiple helix partners sneller, slimmer en gemakkelijker**. Daarbij richten we ons bij onze gezamenlijke acties op de landen en regio's die voor onze Brainportregio het meest van belang zijn, te weten Duitsland, Verenigde Staten, China, Taiwan en Canada en trekken samen met de Provincie Noord-Brabant op richting Japan. Internationalisering speelt zich hierbij af op zes taakvelden: aantrekken, (ver)binden en behouden van internationaal talent (**Talent**), bevorderen van innovatie en R&D (**Innovatie**), investeringsbevordering (**Invest**), bevorderen van export (**Export**), voorwaarden scheppen voor economische samenwerking met andere high tech ecosystemen wereldwijd (**Public**) en internationale positionering van Brainport Regio Eindhoven en het high tech ecosysteem (**Branding**). Vanuit het Brainport International Programme focussen we in 2016 onze inzet op

- **Crossovers tussen taakvelden:** Het verbinden van partijen en activiteiten tussen de taakvelden, zoals bijvoorbeeld op 'Talent' en 'Invest'. Beschikbaarheid van talent is belangrijk voor het aantrekken en behouden van directe buitenlandse investeringen. Daarom maken we gebruik van elkaars netwerken in binnen en buitenland en ontsluiten we de arbeidsmarktinformatie van Brainport Development voor de investeringsbevorderingsgesprekken van (o.a.) de BOM.
- **Verbinding binnen taakvelden:** We verbinden partijen die binnen hetzelfde taakveld actief zijn. Dat doen we op alle taakvelden. Een paar voorbeelden hiervan zijn: Binnen het taakveld **Innovatie** stimuleren we ervaren partijen om 'samen' met regionale MKB'ers in Europese (R&D) projecten te stappen. Daarmee bereiken we dat meer regionale bedrijven de beschikking krijgen over de financiële middelen uit Europese innovatieprogramma's. In het taakveld 'Export' ijveren we ervoor dat de ondersteuning aan bedrijven die zaken willen doen in het buitenland beter georganiseerd wordt. Daarvoor leggen we samen met onder andere de KvK verbindingen naar partijen die met handelsbevordering bezig zijn. In de tussentijd proberen we bedrijven zoveel mogelijk aan te haken op handel bevorderende initiatieven van de provincie en het Rijk, zoals handels- en economische missies, events en beurzen.

SAMENWERKING IN DE REGIO

Met het Brainport International Programme opereren we in een zeer **divers krachtenveld**, met verschillende én overlappende partijen die actief zijn per taakveld. Om **belangen, doelen en middelen te koppelen**, vooral richting focuslanden, maken we waar nodig **coalities op landelijk niveau** met ministeries (Buitenlandse Zaken en vakdepartementen), Rijksdienst voor Ondernemend Nederland (RvO) en (secretariaten van) topsectoren. Maar ook met provincie Noord-Brabant en clusterorganisaties zoals **Brainport Industries, AutomotiveNL** of het **HighTechSoftware cluster**. Ook het buitenlandse postennetwerk van het ministerie van Buitenlandse Zaken worden actief ingezet. Op het gebied van **aantrekken van buitenlandse investeringen** en 'current investors development' (CID) is de BOM onze belangrijkste partner en zijn de campussen belangrijke stakeholders. Bij het aantrekken en behouden van talent en de **internationale (brandings) activiteiten die in combinatie met Invest worden ontplooid**, werken we samen met het buitenlandse postennetwerk van het ministerie van Buitenlandse Zaken. Maar ook met bedrijven die zijn verenigd in het Brainport Talent Centre en stakeholders zoals TU/e. We leggen de link naar partijen zoals NUFFIC en het Expat Centre South en naar initiatieven zoals 'The Hub'. Voor internationale handelsbevordering is de Kamer van Koophandel onze partner in het Brainport International Programme. We zoeken hierin ook de verbinding met RvO en het Ministerie EZ (Handel) en brancheverenigingen zoals FME. Eindhoven365 is een belangrijke partner in de (internationale) brandingsstrategie. De campussen en clusterorganisaties zijn partners in de internationale positionering van Brainport. **Het taakveld Innovatiesamenwerking zet vooral in op Europese projecten** en via het **Brainport European Affairs** overleg wordt hierover actief afstemming gezocht met TNO, gemeenten, TU/e en Fontys Hogescholen.

Brainport International Programme Activiteiten 2016

 Focuslijnen,  Activiteiten 2016,  Beoogde resultaten



- **INVEST** - Aantrekken buitenlandse investeringen (FDI) en stimuleren uitbreidingsinvesteringen (CID)



VERGROTEN AANTAL POTENTIËLE INVESTERENDE BEDRIJVEN

door deelname aan sector gerelateerde beurzen, factfindings, inhuren van leadgenerators



75 potentiële investeerders in portefeuille in 2015, in 2016 dit aantal laten stijgen naar 80



AANTREKKEN DIRECTE BUITENLANDSE INVESTERINGEN



28 directe buitenlandse investeringen



STIMULEREN UITBREIDINGSINVESTERINGEN BUITENLANDSE BEDRIJVEN



- 7 maal deelname aan events/organiseren van eigen events om uitbreidingsinvesteringen te stimuleren
- 85 CID gesprekken



- **TALENT**



SLIMME COMBINATIES TUSSEN TALENT ATTRACTION EN INVESTERINGSBEVORDERING



5 Current Investors maken gebruik van het Brainport Talent Centre In alle current investors development (CID)-gesprekken Brainport Talent Centre noemen (85 gesprekken per jaar)



ONTWIKKELEN SPOUSE JOB PROGRAMMA

voor de partners van de internationale kenniswerkers met als doel versterken van de propositie van de regio bij het aantrekken en het behoud van internationale kenniswerkers



Implementatie van het Spouse Job Programme



OPZETTEN BRAINPORT INTERNATIONAL NETWORKS
vergroten van het aantal Brainport ambassadeurs in het buitenland en versterken van internationale peer-to-eer netwerk.



- ambassadors network uitgerold
- het peer-to-peer netwerk opgeschaald naar Brainport website.



- **INNOVATIE** - Sensibiliseren MKB gericht op meer deelname aan Europese innovatie-programma's



STIMULEREN MKB VOOR DEELNAME AAN EUROPESE PILOTPROJECTEN ROND ADVANCED MANUFACTURING

zoals 3D printing, die voortkomen uit het Vanguard initiatief.



- 3 maal ondersteunen concrete projectaanvragen Horizon 2020
- Ondersteunen verdere uitbouw van het Vanguard Initiatief dat is gericht op het versterken van de competitiviteit van de Europese maakindustrie.



STIMULEREN PIGGYBACKING

Ervaren partijen stimuleren om te 'teamen' met regionale MKB in EU projecten



2 projecten waarbij ervaren regionale partners 'teamen' met regionaal MKB



STIMULEREN MKB OM DEEL TE NEMEN AAN EU INNOVATIEPROGRAMMA'S

Daarvoor ontwikkelen we een ondersteuningspakket (dienst) samen met partners en organiseren we voorlichtingsbijeenkomsten.



- 3 partner search, brokerage en matchmaking bijeenkomsten
- 3 voorlichtingsbijeenkomsten
- 25 individuele bedrijfsbezoeken
- 5 bezoeken clusters en netwerkorganisaties MKB
- 6 keer gericht informatiemateriaal in de vorm van factsheets
- directe betrokkenheid RVO



TRADE



ONDERZOEK

vanuit de clusters en ondernemersverenigingen naar exacte behoefte van het MKB



- 1 cluster bijeenkomst Internationaal
- 2 bijeenkomsten ondernemersverenigingen



INKOMENDE EN UITGAANDE MISSIES NAAR FOCUSLANDEN



- minimaal 5 inkomende missies mogelijk gemaakt en gefaciliteerd
- 4 uitgaande economisch/handelsmissies per jaar naar focuslanden Duitsland, VS, China en Taiwan met bedrijfsdeelname.



EXPORTBEVORDERENDE BIJENKOMSTEN

Minimaal 2 in de Brainport regio



150 MKB'ers (ca. 75 per bijeenkomst)



BRANDING



UITBOUWEN MERK BRAINPORT

Het merk Brainport wordt internationaal uitgebouwd zowel richting doelgroepen als het bouwen van het merk, waar mogelijk toegespitst op focuslanden



- Corporate website volledig tweetalig
- Online marketing strategie opzetten
- Strategische reisagenda benutten voor storytelling
- Eén internationale perstour met als vervolg relaties onderhouden met betreffende journalisten



PUBLIC AFFAIRS



STRUCTUREEL RELATIEBEHEER

met diplomatieke posten in de focuslanden en het corps diplomatiek van de focuslanden in Nederland. Specifiek gericht op bestaande relaties met hightech topregio's in de wereld.



Posten en corps diplomatique kennen de ambities van Brainport en acteren proactief als het gaat om het wijzen op kansen en uitdragen van de Brainportregio.



AANGAAN STRUCTURELE SAMENWERKING

met enkele nieuwe hightech topregio's in de wereld wat leidt tot concrete economische impact en publiciteit



Twee topregio's geselecteerd en eerste contacten gelegd.



UITVOEREN BENCHMARK

om toekomstige ontwikkelingen van strategisch belang te identificeren



Internationale benchmark uitgevoerd voor de continenten Zuid-Amerika en Afrika naar de groei en ontwikkelpotentie en relevantie voor de vier hoofdtaakvelden

Maatschappelijke uitdagingen en portfolio projecten

Maatschappelijke uitdagingen op het gebied van gezondheid, mobiliteit, energie, voedsel en veiligheid bieden kansen op het gebied van innovatie en bieden marktkansen voor velen in Brainport. Brainport Development is voor de regio het platform om slim én samen op maatschappelijke kansen in te spelen en zo het open innovatie ecosysteem van Brainport verder uit te bouwen.

Het betekent dat we vanuit onze onafhankelijke positie nieuwe verbindingen leggen, snelheid van handelen vergroten, zaken opschalen, nieuwe coalities vormen, 'windows of opportunity' signaleren, benutten en creëren.

De ontwikkeling van living labs is een goed voorbeeld hiervan.

In 2016 zijn we daarom betrokken bij diverse maatschappelijke uitdagingen, waarvoor verschillende bestuursleden van de Stichting Brainport als portefeuillehouder fungeren.

MOBILITY

Vanaf 2016 slaan we met AutomotiveNL de handen ineen om binnen het thema Mobility, waarin veel partijen actief zijn en al veel projecten lopen, tot een overkoepelende inhoudelijke programmering te komen. Belangenorganisatie AutomotiveNL neemt daarin de lead, ondersteund door onze projectontwikkelcapaciteit.

SAFETY (smart and safe cities)

De ontwikkeling en toepassing van smart mobility sluit aan bij het door ons onderschreven Brabants Energieakkoord en

de uitdagingen van Smart Cities. Samen met gemeenten onderzoeken we hoe we gezamenlijk actie kunnen ondernemen en capaciteit kunnen mobiliseren. Verder pakken we samen met het Dutch Institute for Technology Safety and Security (DITSS) een aantal Europese subsidieprojecten op, waardoor deze organisatie de kans krijgt verder door te ontwikkelen. Vanaf 2016 zal DITSS ook bij Brainport Development in huis werkzaam zijn.

ENERGY

Solliance, het samenwerkingsverband van onderzoek en industrie op het gebied van dunne film fotovoltaïsche zonnecellen, heeft Brainport Development gevraagd om in 2016 bij te dragen aan de ontwikkeling van een applicatieprogramma voor de programmalijn dunne film solar in/op bouwmaterialen. De reden hiervoor is dat Brainport Development goed zicht heeft op het regionale ecosysteem. Het gaat om één van de vier lijnen waar we in de regio de komende jaren aan gaan werken binnen het overkoepelende programma 'solar energie cirkels sluitend maken'. De andere drie zijn High Performance Batteries, Cyclic Fuels en Systeem Design. In totaal omvat het programma 16 projecten in verschillende stadia van ontwikkeling. Brainport Development monitort de programmalijnen en probeert zoveel mogelijk synergie tussen de programmalijnen creëren.

FOODTECH

Illustratief is onze betrokkenheid bij het Foodcluster. De regio op het gebied van AgriFood ligt in de regio bij Food Tech Brainport. Zij coördineren de food gerelateerde projecten, zorgen voor afstemming en synergie met andere partners in het veld en staan aan de lat voor het (mede) ontwikkelen van nieuwe projecten.

Brainport Development heeft een faciliterende en ondersteunende rol in projecten, de lobby naar gemeenten/Rijk/EU en het bevorderen van business development door onder meer clustering.

In 2015 zijn er in nauwe samenwerking met Food Tech Brainport drie Europese projecten aangevraagd waar Brainport Development een rol als leadpartner of partner heeft. Daarvan zijn twee projecten al door naar een tweede fase. Bij goedkeuring zullen deze projecten in 2016 van start gaan. Twee projecten zijn gericht op het thema 'healthy ageing' en hebben tot doel de innovatiecapaciteit en de concurrentiekracht van MKB'ers in de AgriFood sector te vergroten door cross-disciplinair samen te werken met de health sector. Het derde project is gericht op het ontwikkelen van nieuwe food producten en/of ingrediënten met nutritionele en functionele waarde en marktpotentieel uit de (her)verwaarding van plantaardige reststromen. Daarnaast wil Brainport Development zich in 2016 verder verdiepen in de internationalisering van de AgriFoodsector. De bijdrage van Nederland aan het wereldwijde voedselprobleem zou wel eens kunnen liggen in het internationaliseren van voedselketens (van producent tot consument) naar gebieden waar de vraag om voedsel het grootst is.

HEALTH

Brainport Development heeft haar activiteiten rondom dit thema al enige jaren gebundeld in het Brainport Health & Technology programma. Daarin zitten projecten en activiteiten die zich vanuit deze maatschappelijke uitdaging richten op 'business development' (denk bijvoorbeeld aan de ontwikkeling van een medische incubator in Veldhoven) of op de ontwikkeling van technologische kennis en innovaties (EIT-Health). De projecten die zich meer op het thema 'zorg' richten zijn in voorgaande jaren reeds in hun geheel overgedragen aan de Coöperatie Slimmer Leven 2020, die uit ons eerste programma Zorg & Technologie is voortgekomen en waarmee we zeer nauwe banden onderhouden om een optimale afstemming van de activiteiten te verzekeren.

Los van het Programma Brainport Health & Technology wordt er in de Brainport regio binnen het maatschappelijk thema 'Health' door de stuurgroep Brainport Healthy Living Lab intensief gewerkt aan het realiseren van een 'living lab'. Een living lab is een innovatief ecosysteem

voor open innovaties dat gericht is op maatschappelijke waarde creatie. In dit Brainport Healthy Living Lab worden faciliteiten beschikbaar gemaakt die nodig zijn voor mensen om drempels te overwinnen, om actief te experimenteren met beschikbare technologieën en sociale innovaties die vitaliteit, gezond ouder worden en zorg voor mensen - zowel individueel als op niveau van de gemeenschap - verbeteren. De inspanningen van de stuurgroep zijn erop gericht om een grootschalig living lab te creëren voor de toepassing en implementatie van eHealth. Daarvoor werkt de stuurgroep vanaf eind 2015 in een aantal stappen toe naar een Multi Helix-consortium dat, zo mogelijk ondersteund door Brainport Development en CSL2020, dit grootschalig Living Lab in 2016 gaat realiseren.

PORTFOLIO

Behalve de programma's heeft Brainport Development altijd een schil van losse projecten in portfolio, wat Brainport Development in staat stelt om programma overstijgende ambities voor de Brainportregio toch projectmatig aan te pakken. Ook dit maakt ons flexibel. Een volledig overzicht van alle projecten is te vinden in bijlage 1.

Organisatie en financiën

1. Interne organisatie

Brainport Development is de economische ontwikkelingsmaatschappij van de triple helix in Brainport. Zij is erop gericht om met de aan haar beschikbaar gestelde middelen (menskracht en financiën) zoveel mogelijk bij te dragen aan de versterking van de economische structuur van de regio binnen het raamwerk van de strategische koers zoals door de Stichting Brainport wordt geformuleerd.

De organisatie is een vraaggestuurde, pionierende en resultaatgerichte 'buitenboordmotor' voor het aanjagen van innovatieve ontwikkelingen. Vanuit een heldere focus en met een breed scala aan activiteiten zorgen wij, samen met onze partners, voor acceleratie van belangrijke thema's van Brainport.

Toen in de loop van 2014 de contouren van de nieuwe Brainport Next Generation-koers bij het bestuur van de stichting Brainport duidelijker vorm begon te krijgen, zijn we ook een proces gestart om de organisatie optimaal uit te rusten. Nodig om de ondersteuning van het economische ecosysteem binnen dit nieuwe raamwerk op de juiste manier op te pakken. Het jaar 2015 en het eerste deel van 2016 gebruiken we voor de implementatie en het optimaliseren van onze nieuwe manier van werken: onze interne 'Brainport Next Step'.

We zijn ons ervan bewust dat 'Brainport Next Generation' meer flexibiliteit vereist. Zodat we niet alleen werken aan de hoge ambities op de 'enablers' maar ook direct kunnen reageren op vragen vanuit de 'drivers'. Er zal ook een groter beroep worden gedaan op de inhoudelijke deskundigheid van Brainport Development wat betreft de 'enablers'. De noodzaak om de organisatie hiervoor 'lean and mean' te maken, is een uitdaging op zich.

Vanaf 2015 is Brainport Development bezig om het aantal medewerkers 'in vaste dienst' structureel te beperken en zo klein mogelijk te houden. Maar zonder dat

onze kwaliteit van dienstverlening eronder lijdt. Hoewel dit soms op kortere termijn budgettair een zwaardere impact heeft (kosten van tijdelijke inhuur), levert het op de langere termijn meer flexibiliteit op en kunnen we sneller meebewegen en acteren als organisatie. Daar waar mogelijk proberen we te werken met flexibele contracten. Als het projectenportfolio krimpt, kunnen we zo op relatief korte termijn de overeenkomst met boventallige medewerkers beëindigen. Door het mee laten bewegen van de flexibele schil kunnen we de overhead op een constant laag niveau houden. Zo is met het krimpen van het (Europese) projectenportfolio (de subsidiemogelijkheden stonden de afgelopen jaren sterk onder druk) in de afgelopen periode de flexibele schil van tijdelijke arbeidscontracten gekrompen, maar ook is een aantal vaste contracten beëindigd. Hierdoor is het aantal medewerkers in dienst van 52,3 fte (2013 gemiddeld) teruggebracht tot 43,9 fte (september 2015). Met deze kleinere bezetting ontstaat ruimte in de flexibele schil van de organisatie om eventueel specifieke deskundigheid in te huren.

De tweede belangrijke aanpassing was het kantelen van de organisatie van een lijnmodel naar een matrixorganisatie waarin programma's centraal staan. Deze programma's zijn de dragers van de activiteiten waarmee we aan de versterking van de 'enablers' en desgevraagd de 'drivers' werken. Hoewel de programma's een afspiegeling zijn van onze belangrijkste ambities, zijn ze zijn niet structureel; Ze worden elk jaar opnieuw geëvalueerd. De programma's worden uitgevoerd door multidisciplinaire teams waarin -naar behoefte- wordt geput uit de binnen de programmateams beschikbare expertise, aangevuld met kennis en vaardigheden uit de teams van Financiën, Communicatie en Marketing en Strategie en Monitoring.

Met deze aanpassingen van de organisatie denken we het aanpassingsvermogen (adaptiviteit) in huis te hebben, overeenkomstig het kernthema van de nieuwe Brainport-koers. Tegelijkertijd heeft de wijziging de slagkracht van Brainport Development vergroot.

2. Opzet begroting

De jaarlijkse basisfinanciering van Brainport Development bedraagt, gedurende de meerjarenperiode 2013-2016, € 3.839.017,-. Dat bedrag wordt door de lokale overheidspartners, via de Metropoolregio Eindhoven, aan de vennootschap verstrekt. De overheden houden met deze financiering de kernfunctie van de organisatie in stand. Dit gebeurt vanuit de gedachte dat zo de onpartijdigheid en toegankelijkheid van de uitvoeringsorganisatie te allen tijde is verzekerd en voor de toekomst wordt behouden. Vanwege de bijzondere positie die onze regio in Nederland heeft, levert de Kamer van Koophandel in 2016 nog een aanvullende financiële bijdrage van € 100.000,- aan de basisfinanciering.

Zoals de gezamenlijke overheden zich sterk maken voor de basis van de organisatie, zo voelen het bedrijfsleven en de kennisinstellingen in de regio zich eigenaar van alle activiteiten en projecten van de vennootschap. Zij zijn binnen de kaders van Brainport Next Generation in de lead voor de strategische focus, de realisatie en additionele financiering daarvan. Het mag duidelijk zijn dat de basisfinanciering alleen niet voldoende is om het Jaarplan van de vennootschap te realiseren. Net zoals voorgaande jaren gaan we er daarom van uit dat we ruim 1 miljoen Euro aan externe financiering kunnen ophalen bij bedrijven, kennisinstellingen en overheid (zoals bijvoorbeeld nationale, provinciale en Europese fondsen) voor de ontwikkelprojecten die we voor en met deze partners opstarten (zie projectenoverzicht in bijlage 1). Naast de ontwikkelprojecten voeren we ook verschillende programma's uit die voor een groot deel extern zijn gefinancierd. Daarmee komt de begroting voor 2016 op zo'n € 9.000.000,-. De begroting uit het meerjarenplan 'Koers 2013-2016' en onze interne organisatieontwikkeling 'Brainport Next Step' vormen het uitgangspunt voor de opzet van de begroting 2016: Projecten en programma's vormen in de begroting het dominante vertrekpunt voor de kostentoe wijzing. Dat leidt tot de volgende opzet:

- **Projecten en programma's ter hoogte van € 5.994.500,- zijnde ongeveer 70% van de kostenbegroting;**
- **Het 'Brainport 'shared facility center', ter hoogte van € 2.678.000,- zijnde ongeveer 30% van de kostenbegroting.**

Overigens is dit percentage niet te verwarren met de 'overhead' omdat in het shared facility center ook een aantal belangrijke taken van de vennootschap worden vervuld zoals 'strategie' (o.a. internationale lobby), monitoring en communicatie (regiopromotie).

2.1 Projecten en Programma's

Het begrotingsonderdeel 'Projecten en Programma's' is het deel van de begroting dat binnen de organisatie, niet alleen meerjarig maar ook gedurende het jaar, het meest aan verandering onderhevig is. De omvang van dit onderdeel is sterk afhankelijk van omstandigheden in de omgeving van Brainport Development. Deze wordt namelijk bepaald door zowel het aandra gen en doorzetten van project- en programma-initiatieven door partijen uit de triple helix als door de beschikbaarheid van bronnen voor additionele financiering (zoals bijvoorbeeld nationale, provinciale en Europese fondsen). Dit betekent dat met name het onderdeel 'Projecten en programma's' binnen de organisatie zeer flexibel is ingericht en derhalve 'mee ademt' met de omvang van het projectenportfolio van Brainport Development NV. Dit begrotingsonderdeel valt uiteen in 'Projectontwikkeling en -uitvoering' en in 'Programma-uitvoering'. Het verschil tussen beiden wordt, behalve door de omvang en de looptijd van de activiteiten, met name bepaald door de wijze van financiering.

• PROJECTONTWIKKELING EN -UITVOERING

Bij projectontwikkeling en -uitvoering gaat het meestal om kortlopende projecten die vraag gestuurd met de triple helix worden ontwikkeld. Voor 2016 gaat het om een bedrag van € 1.400.000,-. Ongeveer de helft van dit bedrag is afkomstig uit de basisfinanciering van Brainport Development. Het overige deel moet in de loop van het jaar extern verworven worden of via aanvullende bijdragen van bedrijfsleven en kennisinstellingen of via regionale, provinciale, nationale en Europese subsidies.

• PROGRAMMA-UITVOERING

Bij programma-uitvoering gaat het in het algemeen om langlopende programma's en activiteiten, die grotendeels extern zijn gefinancierd. Er wordt aan de Programma-uitvoering in beperkte mate een bijdrage uit de basisfinanciering verstrekt. Als dat gebeurt dan betreft het veelal directe inzet van medewerkers op die programma's. Soms is dat noodzakelijk voor de cofinanciering van externe middelen, soms omdat er meer generieke activiteiten binnen het domein moeten gebeuren waarvoor niet één specifiek project of programma binnen dat domein te belasten valt. De redenen zijn dus uiteenlopend; het resultaat wordt zichtbaar wanneer in de begroting de kosten en de opbrengsten van de programma's worden vergeleken. Vanuit het shared facility center wordt er, zij het meer indirect, ook ondersteuning gegeven aan programma-uitvoering, denk bijvoorbeeld aan HRM, ICT, Secretariaat en financiële administratie. In de programma-uitvoering is voor 2016 ook nog maar voor een half jaar de directe en indirecte inzet van de

medewerkers voor Twice Eindhoven BV meegenomen. Dit vanwege de herijking van het managementcontract. Formeel loopt daardoor de detachering en dienstverlening vanuit Brainport Development medio juli af. De betreffende medewerkers worden vanaf dat moment dan ook niet meer betaald vanuit de managementfee en detacheringvergoeding van 'Twice'. In deze begroting zijn, naast de inkomsten, ook de kosten voor de lonen en salarissen van de Twice-medewerkers niet meer meegenomen voor het tweede deel van 2016.

2.2 Brainport office en 'shared facility center'

In het Brainport office worden de corporate activiteiten van Brainport Development uitgevoerd. Voor de uitvoering van die taken is zowel personeels- als werkbudget beschikbaar. Naast uitvoering van corporate activiteiten verzorgt het Brainport office als een 'shared facility center' de werkzaamheden die vallen onder 'Projecten en programma's' (zie hierboven). Het shared facility center is gericht op het optimaal benutten van de kwaliteit en deskundigheid en het efficiënt inzetten van de beschikbare menskracht op de verschillende projecten en (uitvoerings)programma's van Brainport Development. Daarnaast worden vanuit dat shared facility center de kennis en ervaring van Brainport Development ook benut voor programmatische activiteiten van Triple Helix-partners in Brainport, denk hierbij bijvoorbeeld aan de dienstverlening aan de 'Coöperatie Slimmer Leven 2020'. Het shared facility center van Brainport Development NV beheert en faciliteert een projectportfolio, dat voor een aanzienlijk deel bestaat uit projecten die de vennootschap, samen met een groot aantal Triple Helix-partners, meerjarig ontwikkelt en/of uitvoert. Die 'onderhanden' projecten en programma's vertegenwoordigen uiteraard ook een grote financiële waarde. Voor de jaarrekening 2014 becijferde de accountant de waarde, die dat jaar door Brainport Development gemanaged werd, op 16 miljoen Euro.

• BIJDRAGE BEDRIJFSLEVEN, KENNIS- EN ONDERWIJSINSTELLINGEN

Het regionaal bedrijfsleven en de kennis- en onderwijsinstellingen dragen financieel flink bij aan de ontwikkeling en uitvoering van projecten en programma's van Brainport Development NV. Deze bijdrage gebeurt voor een klein deel door de generieke bijdrage 'in cash' aan de basisfinanciering. Het overgrote deel van de bijdrage belandt echter rechtstreeks in de projecten waaraan zij deelnemen. Ter illustratie van de hoogte van die bijdrage is voor het jaar 2014 een analyse van de projectinkomsten gemaakt. De bijdrage van genoemde twee triple helix-partners aan individuele Projecten en programma's bedroeg in dat jaar ruim 1.9 miljoen Euro, zijnde zo'n €1.165.000,- 'in cash' en € 745.000,- 'in kind'.

3. Mensen

Brainport Development is een flexibele, vraag gestuurde, professionele organisatie. Uiteraard is, gegeven de meerjarige programma's en taken van de vennootschap, een zekere continuïteit en het opbouwen van kennis en expertise noodzakelijk. Dit vraagt dan ook om een kleine vaste kernbezetting. Binnen Brainport Development is daartoe voor een beperkte omvang van zo'n 28 fte een vast arbeidscontract aangegaan. Om optimaal wendbaar en vraag gestuurd te kunnen zijn, werken we daar omheen met een 'flexibele schil' van medewerkers. In het derde kwartaal van 2015 bedraagt de omvang van de tijdelijke arbeidscontracten binnen die schil bijna 16 fte. Daarnaast stellen onze triple helix partners mensen op detachingsbasis beschikbaar (met name op projecten en programma's) en vindt flexibele en tijdelijke inhuur van externe (project) expertise plaats.

Kostenbegroting

fte

Personeel

Werkbudget

Totaal

SHARED FACILITY CENTER

Huisvestingskosten			€ 389.000	€ 389.000
Financieel manager en -medewerkers	3,4	€ 329.000	€ 50.000	€ 379.000
ICT/Facilitair			€ 207.000	€ 207.000
Directie en bestuurssecretariaat	1,9	€ 274.000	€ 180.000	€ 454.000
Organisatiekosten			€ 150.000	€ 150.000
HRM	1,4	€ 112.000	€ 120.000	€ 232.000
Secretariaat	4,5	€ 257.000	€ 40.000	€ 297.000
Strategie en monitoring	3,6	€ 301.000	€ 50.000	€ 351.000
Communicatie en marketing	3,5	€ 169.000	€ 100.000	€ 269.000
subtotaal	18,2	€ 1.442.000	€ 1.286.000	€ 2.728.000

PROJECTEN EN PROGRAMMA'S

Projectontwikkeling en -uitvoering				
Projectontwikkeling (enablers)			€ 500.000	€ 500.000
Projectontwikkeling (drivers)			€ 200.000	€ 200.000
Projectontwikkeling (financiering extern te verwerven)			€ 700.000	€ 700.000
subtotaal			€ 1.400.000	€ 1.400.000
Programma-uitvoering				
Starten en Groeien	3,0	€ 236.000	€ 20.000	€ 256.000
• Twice Eindhoven B.V. (tot 08-07-2016)	7,0	€ 277.500	€ 45.000	€ 322.500
• Bright Move B.V.	2,5	€ 213.000		€ 213.000
Onderwijs en Arbeidsmarkt	0,1	€ 10.000	€ 25.000	€ 35.000
• BTC	3,0	€ 218.000	€ 150.000	€ 368.000
• Arbeidsmarktplatform	0,1	€ 7.000	€ 200.000	€ 207.000
Clusters	0,9	€ 63.000		€ 63.000
• TCI Global Conference 2016	0,1	€ 7.000	€ 720.000	€ 727.000
Brainport International Programme	2,0	€ 230.000	€ 285.000	€ 515.000
Brainport 2020	0,5	€ 35.000	€ 475.000	€ 510.000
Portfolio Uitvoering	4,0	€ 312.000		€ 312.000
• DTW	1,0	€ 60.000	€ 260.000	€ 320.000
• EU-events (o.a. WIRE, StartupFest) en -projecten (o.a. FeelGood, XS2i4MS).	1,0	€ 66.000	€ 680.000	€ 746.000
subtotaal	25,2	€ 1.734.500	€ 2.860.000	€ 4.594.500
Totaal kostenbegroting	43,4	€ 3.176.500	€ 5.546.000	€ 8.722.500

Basisfinanciering

• Regionale overheden via MRE	€ 3.839.017
• Bedrijfsleven via Kamer van Koophandel	€ 100.000
subtotaal	€ 3.939.017

Projectontwikkeling

• Individuele projectfinancieringen (financiering extern te verwerven)	€ 700.000
• Kennis- en onderwijsinstellingen bijdragen	€ 200.000
• Kennis- en onderwijsinstellingen projectgebonden bijdragen	€ 100.000
subtotaal	€ 1.000.000

Programma-uitvoering

Starten en groeien

• Twice Eindhoven B.V. (tot 8/7/2016)	€ 287.500
• Bright Move B.V.	€ 113.000

Onderwijs en Arbeidsmarkt

• BTC	€ 368.000
• Arbeidsmarktplatform	€ 207.000

Clusters

• TCI Global Conference 2016	€ 727.000
------------------------------	-----------

Brainport International Programme

€ 285.000

Brainport 2020

€ 510.000

Portfolio Uitvoering

€ 220.000

• DTW	€ 320.000
• EU-events (o.a. WIRE, StartupFest) en -projecten (o.a. FeelGood, XS2i4MS).	€ 746.000

subtotaal	€ 3.783.500
------------------	--------------------

Totaal financieringsbegroting**€ 8.722.517**

Bijlage 1

Projectportfolio Brainport Development

Een aantal projecten is in afwachting van de goedkeuring van de noodzakelijke subsidieaanvraag. Deze zijn in **rood** aangegeven.



Business	
Clusterprogramma	High Tech Software Cluster
	TCI 2016
	Photon Delta
	Cluspire
Starten en Groeien	Next OEM 2.0
	Made in Brabant
	Brainport Networking Financials
	Effective
	Financieringsgids
	Business Compass
	Twice
	Bright Move
	Financieringspoort
	XS2I4MS
Startup Fest	
Health	Health Technology Park
	BHI - Silver
Agri-food	FoodFit
	TripleF
	FeelGood
Energy	Energie 'Solar op maat' (incl ESCO VVB)
Mobility	Smart Mobility



International	
Brainport International Programme	Ambassadors Network
	Vanguard 3DP



People	
Arbeidsmarkt	Regionaal Arbeidsmarkt Dashboard
	Brainport Talent Centre
	Digitaljobs
	Technologiepact 2.0
Onderwijs	Creative Lab Brainport
	Focus & Passie voor Techniek 2.0
	Technific
	Techniektalent.nu (Techfinder)
	Wegwijs in onderwijs (Technific)
	Brainport School
	WTE Brainport
	Kennis Festival Leren in Brainport
	Young Brainport Experience programme

Losse projecten in portfolio
BCTL/BTAI (Brainport Centre for Tech & Law/ Arbitrage Instituut)
Dutch Technology Week
WIRE 2016
Data Science Center
Singularity University
ERICA
Health Inno Expo
3S4GROWTH

Brainport Development N.V.

Emmasingel 11
Postbus 2181
5600 CD Eindhoven

T 040 751 24 24

E info@brainportdevelopment.nl

W www.brainportdevelopment.nl



Brainport
● **Development**